



N° 91-002-XIF au catalogue

# Estimations démographiques trimestrielles



Octobre à décembre 2006,  
Provisoires



Statistique  
Canada

Statistics  
Canada

Canada

## Comment obtenir d'autres renseignements

Toute demande de renseignements au sujet du présent produit ou au sujet de statistiques ou de services connexes doit être adressée à : Division de la démographie, Statistique Canada, Ottawa, Ontario, K1A 0T6 (téléphone : 1-800-263-1136).

Pour obtenir des informations sur l'ensemble des données de Statistique Canada qui sont disponibles, veuillez composer l'un des numéros sans frais suivants. Vous pouvez également communiquer avec nous par courriel ou visiter notre site Web à [www.statcan.ca](http://www.statcan.ca).

Service national de renseignements **1-800-263-1136**

Service national d'appareils de télécommunication pour les malentendants **1-800-363-7629**

Renseignements concernant le Programme des services de dépôt **1-800-700-1033**

Télécopieur pour le Programme des services de dépôt **1-800-889-9734**

Renseignements par courriel [infostats@statcan.ca](mailto:infostats@statcan.ca)

Site Web [www.statcan.ca](http://www.statcan.ca)

## Renseignements pour accéder au produit

Le produit n° 91-002-XIF au catalogue est disponible gratuitement sous format électronique. Pour obtenir un exemplaire, il suffit de visiter notre site Web à [www.statcan.ca](http://www.statcan.ca) et de choisir la rubrique Publications.

## Normes de service à la clientèle

Statistique Canada s'engage à fournir des services rapides, fiables et courtois et à faire preuve d'équité envers ses clients. À cet égard, notre organisme s'est doté de normes de service à la clientèle qui doivent être observées par les employés lorsqu'ils offrent des services à la clientèle. Pour obtenir une copie de ces normes de service, veuillez communiquer avec Statistique Canada au numéro sans frais 1-800-263-1136. Les normes de service sont aussi publiées dans le site [www.statcan.ca](http://www.statcan.ca) sous À propos de nous > Offrir des services aux Canadiens.



Statistique Canada  
Division de la démographie

# Estimations démographiques trimestrielles

Octobre à décembre 2006,  
Provisoires

Publication autorisée par le ministre responsable de Statistique Canada

© Ministre de l'Industrie, 2007

Tous droits réservés. Le contenu de la présente publication électronique peut être reproduit en tout ou en partie, et par quelque moyen que ce soit, sans autre permission de Statistique Canada, sous réserve que la reproduction soit effectuée uniquement à des fins d'étude privée, de recherche, de critique, de compte rendu ou en vue d'en préparer un résumé destiné aux journaux et/ou à des fins non commerciales. Statistique Canada doit être cité comme suit : Source (ou « Adapté de », s'il y a lieu) : Statistique Canada, année de publication, nom du produit, numéro au catalogue, volume et numéro, période de référence et page(s). Autrement, il est interdit de reproduire le contenu de la présente publication, ou de l'emmagasiner dans un système d'extraction, ou de le transmettre sous quelque forme ou par quelque moyen que ce soit, reproduction électronique, mécanique, photographique, pour quelque fin que ce soit, sans l'autorisation écrite préalable des Services d'octroi de licences, Division des services à la clientèle, Statistique Canada, Ottawa, Ontario, Canada K1A 0T6.

Mars 2007

N° 91-002-XIF au catalogue, vol. 20, n° 4

ISSN 1911-0936

Périodicité : trimestrielle

Ottawa

This publication is available in English upon request (catalogue no. 91-002-XIE).

---

#### **Note de reconnaissance**

*Le succès du système statistique du Canada repose sur un partenariat bien établi entre Statistique Canada et la population, les entreprises, les administrations canadiennes et les autres organismes. Sans cette collaboration et cette bonne volonté, il serait impossible de produire des statistiques précises et actuelles.*

# Informations pour l'utilisateur

---

## Signes conventionnels

Les signes conventionnels suivants sont employés uniformément dans les publications de Statistique Canada :

- . indisponible pour toute période de référence
- .. indisponible pour une période de référence précise
- ... n'ayant pas lieu de figurer
- 0 zéro absolu ou valeur arrondie à zéro
- 0<sup>s</sup> valeur arrondie à 0 (zéro) là où il y a une distinction importante entre le zéro absolu et la valeur arrondie
- p provisoire
- r révisé
- x confidentiel en vertu des dispositions de la *Loi sur la statistique*
- E à utiliser avec prudence
- F trop peu fiable pour être publié

## Avis aux lecteurs

---

La plupart des composantes utilisées pour les estimations démographiques provisoires sont estimées à l'aide de modèles démographiques ou sont fondées sur des sources de données moins complètes ou moins fiables, mais disponibles plus rapidement que celles utilisées pour les estimations mises à jour ou définitives.

# Table des matières

---

<b>Faits saillants</b>	<b>7</b>
<b>Analyse</b>	<b>8</b>
Une immigration soutenue qui se répartit un peu mieux dans le pays	8
L'Alberta enregistre une diminution de son solde migratoire interprovincial...	9
... mais enregistre toujours le plus fort accroissement démographique du pays	9
<b>Produits connexes</b>	<b>12</b>
<b>Tableaux statistiques</b>	
1 Estimations trimestrielles de la population, perspective nationale	15
1-1 Population	15
1-2 Variation trimestrielle	17
1-3 Accroissement démographique trimestriel	19
2 Estimations trimestrielles de la population, variations et accroissement, perspective provinciale	21
2-1 Canada	21
2-2 Terre-Neuve-et-Labrador	22
2-3 Île-du-Prince-Édouard	23
2-4 Nouvelle-Écosse	24
2-5 Nouveau-Brunswick	25
2-6 Québec	26
2-7 Ontario	27
2-8 Manitoba	28
2-9 Saskatchewan	29
2-10 Alberta	30
2-11 Colombie-Britannique	31
2-12 Territoire du Yukon	32
2-13 Territoires du Nord-Ouest	33
2-14 Nunavut	34
3 Estimations trimestrielles de la population et des facteurs de l'accroissement démographique, perspective provinciale	35
3-1 Canada	35
3-2 Terre-Neuve-et-Labrador	36
3-3 Île-du-Prince-Édouard	37

**Table des matières – suite**

3-4	Nouvelle-Écosse	38
3-5	Nouveau-Brunswick	39
3-6	Québec	40
3-7	Ontario	41
3-8	Manitoba	42
3-9	Saskatchewan	43
3-10	Alberta	44
3-11	Colombie-Britannique	45
3-12	Territoire du Yukon	46
3-13	Territoires du Nord-Ouest	47
3-14	Nunavut	48
4	Estimations trimestrielles des composantes démographiques, perspective provinciale	49
4-1	Canada	49
4-2	Terre-Neuve-et-Labrador	50
4-3	Île-du-Prince-Édouard	51
4-4	Nouvelle-Écosse	52
4-5	Nouveau-Brunswick	53
4-6	Québec	54
4-7	Ontario	55
4-8	Manitoba	56
4-9	Saskatchewan	57
4-10	Alberta	58
4-11	Colombie-Britannique	59
4-12	Territoire du Yukon	60
4-13	Territoires du Nord-Ouest	61
4-14	Nunavut	62
5	Estimations trimestrielles des composantes démographiques, perspective nationale	63
5-1	Naissances	63
5-2	Décès	65
5-3	Immigrants	67
5-4	Émigrants	69
5-5	Émigrants de retour	71
5-6	Solde de l'émigration temporaire	73
5-7	Solde de résidents non permanents	75
5-8	Entrants interprovinciaux	77
5-9	Sortants interprovinciaux	79
5-10	Accroissement total	81
5-11	Accroissement naturel	83

## Table des matières – suite

5-12	Solde de la migration interprovinciale	85
5-13	Solde de la migration internationale	87
5-14	Solde de la migration totale	89
6	Estimations trimestrielles des migrants interprovinciaux selon la province ou le territoire d'origine et de destination, Canada, octobre à décembre 2006	91

## Qualité des données, concepts et méthodologie

Qualité des estimations	92
Notes explicatives pour les tableaux	97

## Appendice

I	Lexique	99
II	Source et commentaire	102

## Graphiques

1.	Taux d'immigration, Canada, provinces et territoires, octobre à décembre, 2005 et 2006	8
2.	Solde migratoire interprovincial de l'Alberta selon la juridiction, octobre à décembre, 2005 et 2006	9
3.	Variation trimestrielle des estimations de la population, Canada, provinces et territoires, octobre à décembre, 2005 et 2006	10



## Faits saillants

---

- Au 1<sup>er</sup> janvier 2007, la population canadienne était estimée à 32 777 300 habitants, une hausse de 47 100 personnes par rapport au 1<sup>er</sup> octobre 2006. Le rythme d'accroissement démographique observé au cours du quatrième trimestre de 2006 (0,14 %) est légèrement supérieur à ce qui a été mesuré au cours de la même période en 2005 (0,13 %).
- L'immigration demeure élevée. Au cours des trois derniers mois de 2006, le pays a accueilli 58 300 personnes, un sommet pour un quatrième trimestre depuis 1992 (64 900).
- À l'exception de l'Ontario et de la Colombie-Britannique, les provinces ont toutes accueilli plus d'immigrants lors du quatrième trimestre 2006 qu'au cours de la même période en 2005. L'Ontario demeure la destination privilégiée des immigrants mais la proportion de ceux qui choisissent cette province comme lieu de résidence diminue.
- Les trois derniers mois de 2006 ont été marqués par une diminution du solde migratoire interprovincial de l'Alberta. Cette baisse est en grande partie attribuable à une augmentation importante du nombre de personnes quittant la province vers d'autres juridictions du pays. On peut probablement associer ces mouvements à des retours vers les régions d'origine.
- Pour la première fois depuis 1997, la population de la Saskatchewan s'est accrue (+0,14 %) lors d'un quatrième trimestre. Une telle croissance n'avait pas été observée depuis 1983 (0,24 %) et il faut remonter au troisième trimestre de 1984 pour voir la population de cette province augmenter plus rapidement que celle du pays.

# Analyse

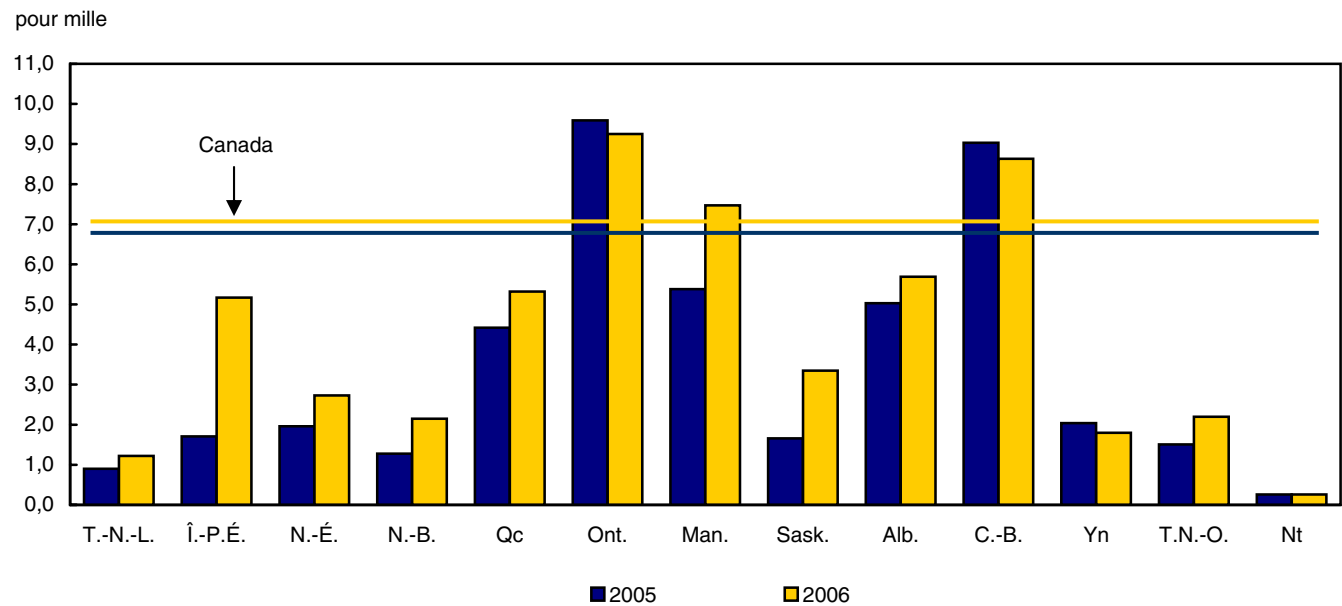
Au 1<sup>er</sup> janvier 2007, la population canadienne était estimée à 32 777 300 habitants, une hausse de 47 100 personnes par rapport au 1<sup>er</sup> octobre 2006. Le rythme d'accroissement démographique observé au cours du quatrième trimestre de 2006 (0,14 %) est légèrement supérieur à ce qui a été mesuré au cours de la même période en 2005 (0,13 %).

## Une immigration soutenue qui se répartit un peu mieux dans le pays

L'immigration demeure élevée. Au cours des trois derniers mois de 2006, le pays a accueilli 58 300 personnes, un sommet pour un quatrième trimestre depuis 1992 (64 900).

Graphique 1

Taux d'immigration, Canada, provinces et territoires, octobre à décembre, 2005 et 2006



Si l'Ontario demeure la destination préférée des nouveaux arrivants, la proportion d'entre eux qui choisissent cette province pour s'installer diminue. Au cours du quatrième trimestre 2006, la province a reçu 50,5 % de l'immigration nationale. Il faut remonter à 1993 pour observer une proportion aussi faible au cours des trois derniers mois de l'année.

À l'exception de l'Ontario et de la Colombie-Britannique, toutes les provinces ont accueilli plus d'immigrants lors du quatrième trimestre 2006 qu'au cours de la même période en 2005. Entre autres, l'Île-du-Prince-Édouard a accueilli un nombre record d'immigrants au cours du dernier trimestre et il faut remonter à la décennie 1970 pour observer autant de nouveaux immigrants en Nouvelle-Écosse, au Manitoba et en Saskatchewan.

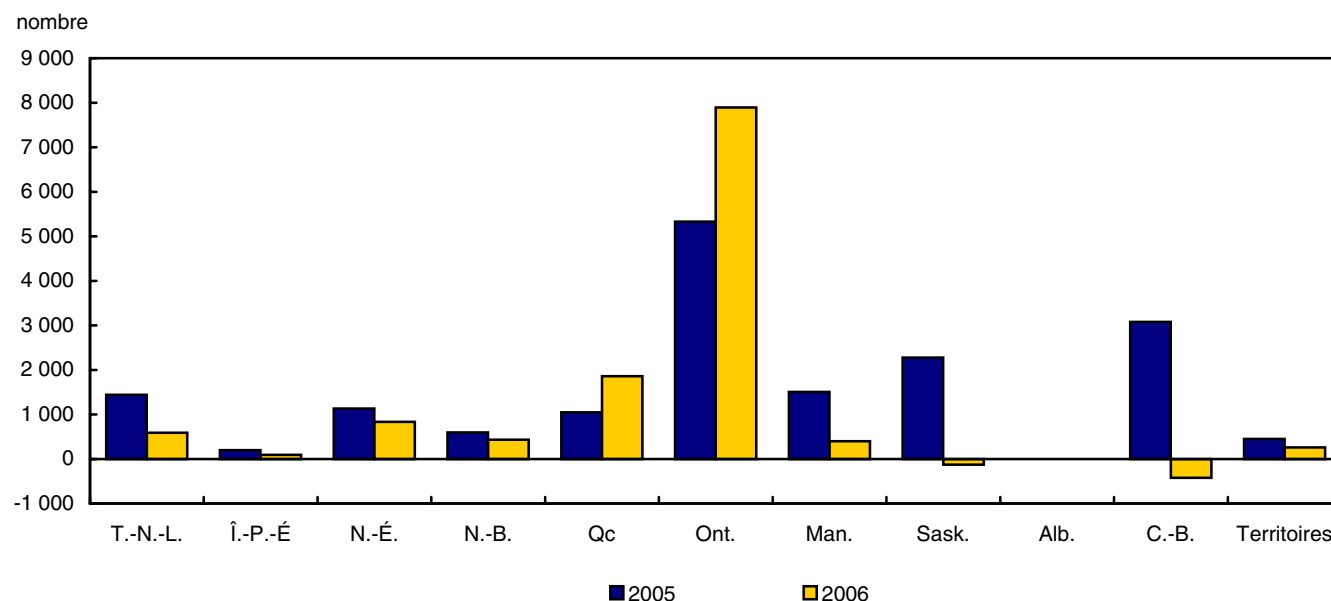
## L'Alberta enregistre une diminution de son solde migratoire interprovincial...

Outre cette hausse de l'immigration, les trois derniers mois de 2006 ont aussi été marqués par une diminution du solde migratoire de l'Alberta. Cette baisse est en grande partie attribuable à une importante augmentation du nombre de personnes quittant la province vers d'autres juridictions du pays. On peut probablement associer ces mouvements à des retours vers les régions d'origine.

Cette augmentation des sorties de l'Alberta du solde migratoire interprovincial albertain affecte inévitablement la démographie des autres juridictions canadiennes. Ainsi, le bilan migratoire interprovincial de presque toutes les provinces s'est amélioré au cours du quatrième trimestre de 2006 par rapport à la même période de l'année précédente.

### Graphique 2

#### Solde migratoire interprovincial de l'Alberta selon la juridiction, octobre à décembre, 2005 et 2006



Ce sont les provinces voisines de l'Alberta qui ont le plus bénéficié de cette nouvelle situation. Pour la première fois depuis 1983, la Saskatchewan a reçu de l'Alberta plus de personnes qu'elle ne lui en a envoyées lors d'un quatrième trimestre. Quant à la Colombie-Britannique, il faut remonter en 1995 pour observer un tel surplus dans ses échanges avec l'Alberta.

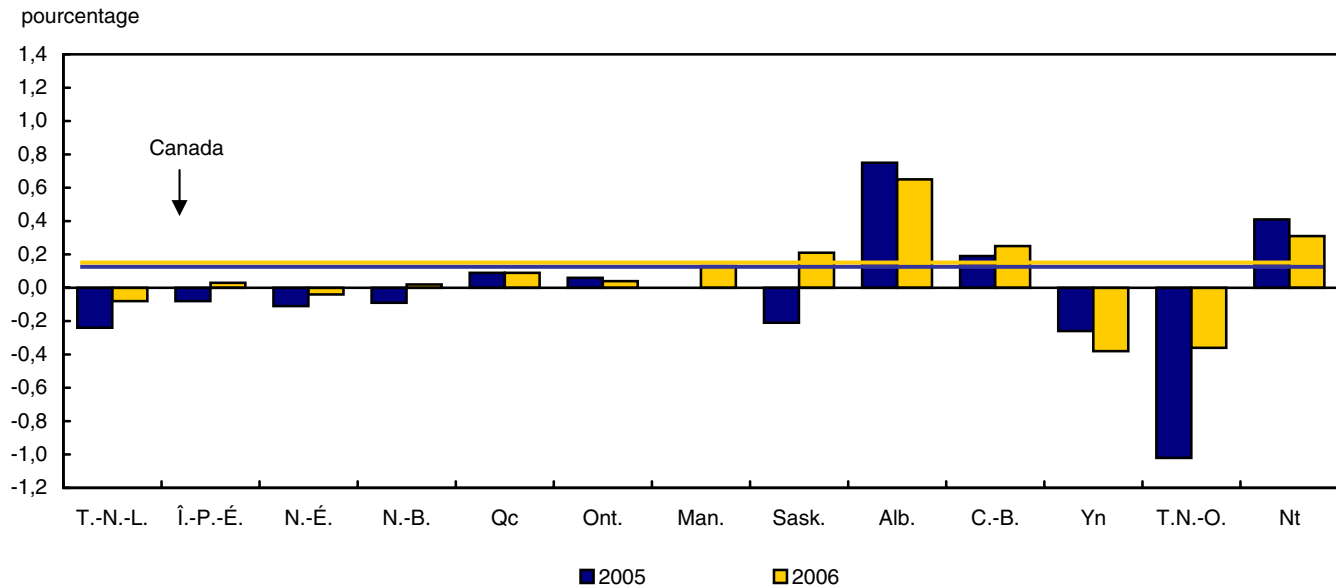
À l'exception de l'Ontario et du Québec, toutes les provinces ont amélioré leur solde migratoire interprovincial avec l'Alberta. Les pertes nettes des deux provinces centrales avec l'Alberta continuent d'augmenter et il faut remonter au quatrième trimestre de 1980 pour observer de telles valeurs.

## ... mais enregistre toujours le plus fort accroissement démographique du pays

Néanmoins, l'Alberta a présenté un accroissement démographique de 0,65 % au cours de la période octobre-décembre de 2006. Quoique cette croissance est moindre que celle mesurée à pareille date l'année dernière (0,75 %), il n'en reste pas moins qu'elle demeure plus de quatre fois supérieure à celle du reste du pays.

L'Alberta a pu compenser la diminution de son solde migratoire interprovincial grâce à un taux d'accroissement naturel qui est le plus élevé parmi les provinces et un taux de migration internationale qui ne cesse d'augmenter. Alors que la migration interprovinciale expliquait près de 70 % de la croissance de la province lors des trois derniers mois de 2005, elle n'en représentait qu'à peine la moitié une année plus tard.

**Graphique 3**  
**Variation trimestrielle des estimations de la population, Canada, provinces et territoires, octobre à décembre, 2005 et 2006**



Le Nunavut (0,31 %), la Colombie-Britannique (0,25 %) et la Saskatchewan (0,21 %) sont les autres juridictions pour lesquelles la population a augmenté plus rapidement que celle du pays pris dans son ensemble.

Alors que le fort accroissement naturel du Nunavut permet au territoire de présenter une croissance démographique qui double celle du pays, c'est l'amélioration du solde migratoire interprovincial qui a permis à la Colombie-Britannique et à la Saskatchewan de voir leur population augmenter plus rapidement.

Grâce à un solde migratoire interprovincial qui est passé de -900 à +2 700 au cours du dernier trimestre par rapport à la même période l'année précédente, la Colombie-Britannique a affiché sa deuxième plus forte croissance depuis les trois derniers mois de 1996. En représentant plus du quart de la croissance totale de la province, rarement la migration interprovinciale a compté pour autant dans l'accroissement démographique britanno-colombien.

Le solde migratoire interprovincial de la Saskatchewan au cours des trois derniers mois de 2006 (+1 100) n'avait pas été aussi élevé depuis le quatrième trimestre de 1975 (+1 400). Cet apport migratoire a permis à la province de présenter une croissance démographique qui n'avait pas été observée depuis 1983 (0,24 %). Il s'agit d'un premier quatrième trimestre positif depuis 1997 et il faut remonter au troisième trimestre de 1984 pour voir la population de cette province augmenter plus rapidement que celle du pays.

Deux provinces ont vu leur population diminuer au cours du dernier trimestre : Terre-Neuve-et-Labrador (-0,08 %) et Nouvelle-Écosse (-0,04 %). Ces deux juridictions étaient également déficitaires à pareille date l'année précédente mais la diminution de leurs pertes migratoire nettes avec l'Alberta leur a permis d'amoinrir le rythme de leur décroissance démographique.

Toutes proportions gardées, ce sont le Territoire du Yukon (-0,38 %) et les Territoires-du-Nord-Ouest (-0,36 %) qui ont enregistré les bilans démographiques les plus déficitaires. Alors que les Territoires du Nord-Ouest ont présenté de moindres pertes démographiques grâce à un meilleur solde migratoire interprovincial, l'inverse s'est produit pour le Territoire du Yukon. Ce dernier territoire est de ce fait la seule juridiction à afficher une plus forte décroissance démographique qu'en 2005 à pareille date.

Même si elle continue de croître, la population de l'Ontario a connu en 2006 sa plus faible croissance depuis plus de 30 ans (0,04 %) pour un quatrième trimestre. Cette faible croissance s'explique par l'augmentation de ses pertes migratoires interprovinciales nettes et, en moindre partie, par la diminution de son solde migratoire international.

Au Québec, la hausse des pertes migratoires interprovinciales nettes a compensé l'augmentation de l'accroissement naturel observée au cours du dernier trimestre. Par conséquent, la population s'est accrue au même rythme que l'année dernière à la même période (0,09 %) et continue d'augmenter à un rythme inférieur à celui du reste du pays.

La population du Manitoba croît également moins rapidement que celle du pays mais a tout de même augmenté plus rapidement lors des trois derniers mois de 2006 qu'elle ne l'avait fait au cours de la même période de l'année précédente. Ceci s'explique par l'augmentation du nombre d'immigrants ainsi que par de moindres pertes interprovinciales nettes.

Il en est de même pour l'Île-du-Prince-Édouard et le Nouveau-Brunswick qui renouent avec la croissance démographique lors du quatrième trimestre de 2006 après avoir connu un bilan négatif à pareille date en 2005. Une fois de plus, la hausse des soldes migratoires interprovincial et international expliquent cette situation.

## Produits connexes

---

### Choisis parmi les publications de Statistique Canada

---

91-209-X	Rapport sur l'état de la population du Canada
91-213-X	Statistiques démographiques annuelles
91-214-X	Estimations démographiques annuelles : régions métropolitaines de recensement, régions économiques et divisions de recensement, âge et sexe
91-215-X	Estimations démographiques annuelles, Canada, provinces et territoires
91-520-X	Projections démographiques pour le Canada, les provinces et les territoires

---

### Choisis parmi les tableaux de CANSIM de Statistique Canada

---

051-0001	Estimations de la population, selon le groupe d'âge et le sexe, Canada, provinces et territoires, annuel
051-0002	Décès, selon le sexe et le groupe d'âge, Canada, provinces et territoires, annuel
051-0004	Composantes de l'accroissement démographique, Canada, provinces et territoires, annuel
051-0005	Estimations de la population, Canada, provinces et territoires, trimestriel
051-0006	Immigrants au Canada, selon le pays de dernière résidence permanente, trimestriel
051-0010	Estimations de la population selon l'état matrimonial, le groupe d'âge et le sexe, Canada, provinces et territoires, annuel
051-0011	Migrants internationaux, selon le groupe d'âge et le sexe, Canada, provinces et territoires, annuel
051-0012	Migrants interprovinciaux, selon le groupe d'âge et le sexe, Canada, provinces et territoires, annuel
051-0013	Naissances selon le sexe, Canada, provinces et territoires, annuel
051-0017	Migrants interprovinciaux, Canada, provinces et territoires, trimestriel
051-0018	Migration interprovinciale entrants, sortants et solde migratoire par province ou territoire, annuel
051-0019	Migrants interprovinciaux, selon la province ou territoire d'origine et de la destination, annuel
051-0020	Nombre de résidents non permanents, Canada, provinces et territoires, trimestriel
051-0035	Composantes de l'accroissement démographique, divisions de recensement et régions métropolitaines de recensement, frontières du recensement de 2001, annuel

051-0037	Composantes de la migration internationale, Canada, provinces et territoires, trimestriel
051-0045	Migrants interprovinciaux, selon la province ou territoire d'origine et de la destination, trimestriel
053-0001	État civil, naissances, décès et mariages, trimestriel
102-0502	Décès, selon le mois, Canada, provinces et territoires, annuel
102-0503	Décès, selon l'âge et le sexe, Canada, provinces et territoires, annuel
102-0504	Décès, selon le groupe d'âge et le sexe, Canada, provinces et territoires, annuel
102-0505	Décès, selon l'état matrimonial, le groupe d'âge et le sexe, Canada, provinces et territoires, annuel
102-4502	Naissances vivantes, selon le mois, Canada, provinces et territoires, annuel
102-4503	Naissances vivantes, selon l'âge de la mère, Canada, provinces et territoires, annuel
102-4504	Naissances vivantes, âge moyen de la mère, Canada, provinces et territoires, annuel

---

### Choisis parmi les enquêtes de Statistique Canada

---

3231	Statistique de l'état civil - Base de données sur les naissances
3233	Statistique de l'état civil - Base de données sur les décès
3601	Estimations de la population totale, Canada, provinces et territoires
3604	Estimations de la population selon l'âge et le sexe pour le Canada, les provinces et les territoires
3605	Estimations de la population selon l'état matrimonial, l'âge et le sexe pour le Canada, les provinces et les territoires

---

### Choisis parmi les tableaux sommaires de Statistique Canada

---

- *Naissances et taux de natalité, par provinces et territoires*
- *Décès et taux de mortalité, par provinces et territoires*
- *Composantes de la croissance démographique, par province et territoire*
- *Mariages, par provinces et territoires*
- *Population, selon l'état matrimonial et le sexe*
- *Population, selon l'état matrimonial et le sexe, par province et territoire*

## **Tableaux statistiques**

---

---



**Tableau 1-1**  
**Estimations trimestrielles de la population, perspective nationale — Population 1**

	Canada	Terre-Neuve- et-Labrador	Île-du- Prince- Édouard	Nouvelle- Écosse	Nouveau- Brunswick	Québec	Ontario
	nombre						
<b>2007</b>							
1 <sup>er</sup> janvier	32 777 304	508 548	138 632	933 793	748 582	7 676 097	12 726 336
<b>2006</b>							
1 <sup>er</sup> octobre	32 730 213	508 955	138 596	934 172	748 439	7 669 100	12 721 776
1 <sup>er</sup> juillet	32 623 490	509 677	138 519	934 405	749 168	7 651 531	12 686 952
1 <sup>er</sup> avril	32 523 898	510 431	138 306	934 281	749 920	7 635 319	12 643 698
1 <sup>er</sup> janvier	32 448 358	512 308	138 165	935 347	750 558	7 622 887	12 614 181
<b>2005</b>							
1 <sup>er</sup> octobre	32 406 497	513 539	138 281	936 366	751 218	7 616 248	12 606 305
1 <sup>er</sup> juillet	32 299 496	513 962	138 176	936 130	751 481	7 597 768	12 558 669
1 <sup>er</sup> avril	32 197 574	514 956	137 914	936 602	752 017	7 582 204	12 508 380
1 <sup>er</sup> janvier	32 128 983	516 382	137 838	937 782	752 036	7 574 048	12 475 400
<b>2004</b>							
1 <sup>er</sup> octobre	32 089 225	516 483	137 822	938 648	752 191	7 566 694	12 465 403
1 <sup>er</sup> juillet	31 989 454	517 209	137 876	937 993	752 080	7 548 589	12 416 749
1 <sup>er</sup> avril	31 891 358	517 807	137 828	937 212	751 854	7 531 909	12 365 076
1 <sup>er</sup> janvier	31 818 378	518 656	137 651	937 484	751 419	7 521 126	12 327 133
<b>2003</b>							
1 <sup>er</sup> octobre	31 773 080	518 754	137 537	937 429	751 469	7 513 230	12 311 012
1 <sup>er</sup> juillet	31 676 077	518 428	137 325	936 513	751 222	7 494 690	12 262 560
1 <sup>er</sup> avril	31 577 688	518 622	137 152	935 601	751 014	7 478 748	12 210 254
1 <sup>er</sup> janvier	31 505 085	519 032	137 088	935 404	750 937	7 467 705	12 170 542
<b>2002</b>							
1 <sup>er</sup> octobre	31 471 094	519 382	137 067	935 571	750 976	7 461 823	12 156 386
1 <sup>er</sup> juillet	31 372 587	519 449	136 934	934 507	750 327	7 445 745	12 102 045
1 <sup>er</sup> avril	31 265 843	519 790	136 835	933 720	749 618	7 432 197	12 036 968
1 <sup>er</sup> janvier	31 182 448	521 229	136 847	933 609	749 286	7 421 309	11 986 887
<b>2001</b>							
1 <sup>er</sup> octobre	31 135 823	521 455	136 872	933 245	749 716	7 413 392	11 965 417
1 <sup>er</sup> juillet	31 021 251	521 986	136 672	932 389	749 890	7 396 990	11 897 647

Voir les notes à la fin du tableau.

Tableau 1-1 – suite

## Estimations trimestrielles de la population, perspective nationale — Population 1

	Manitoba	Saskatchewan	Alberta	Colombie-Britannique	Territoire du Yukon	Territoires du Nord-Ouest	Nunavut
	nombre						
<b>2007</b>							
1 <sup>er</sup> janvier	1 180 004	987 939	3 435 511	4 338 106	31 032	41 777	30 947
<b>2006</b>							
1 <sup>er</sup> octobre	1 178 491	985 859	3 413 464	4 327 431	31 151	41 929	30 850
1 <sup>er</sup> juillet	1 177 765	985 386	3 375 763	4 310 452	31 229	41 861	30 782
1 <sup>er</sup> avril	1 175 948	985 036	3 352 235	4 295 191	31 198	41 845	30 490
1 <sup>er</sup> janvier	1 174 653	986 786	3 326 699	4 283 011	31 277	42 177	30 309
<b>2005</b>							
1 <sup>er</sup> octobre	1 174 595	988 837	3 301 987	4 274 967	31 358	42 610	30 186
1 <sup>er</sup> juillet	1 174 148	989 957	3 277 582	4 257 833	31 121	42 629	30 040
1 <sup>er</sup> avril	1 174 038	991 824	3 254 698	4 241 223	31 026	42 800	29 892
1 <sup>er</sup> janvier	1 173 307	992 940	3 237 049	4 228 724	30 947	42 787	29 743
<b>2004</b>							
1 <sup>er</sup> octobre	1 172 512	994 628	3 223 393	4 218 133	30 869	42 799	29 650
1 <sup>er</sup> juillet	1 170 475	994 888	3 206 953	4 203 315	30 896	42 798	29 633
1 <sup>er</sup> avril	1 167 937	994 903	3 194 433	4 189 394	30 885	42 740	29 380
1 <sup>er</sup> janvier	1 165 524	994 543	3 182 680	4 179 270	30 846	42 718	29 328
<b>2003</b>							
1 <sup>er</sup> octobre	1 163 571	994 736	3 173 723	4 169 170	30 800	42 449	29 200
1 <sup>er</sup> juillet	1 161 896	994 732	3 161 371	4 155 370	30 574	42 231	29 165
1 <sup>er</sup> avril	1 159 432	994 667	3 148 466	4 142 216	30 455	41 988	29 073
1 <sup>er</sup> janvier	1 158 042	994 856	3 137 751	4 132 665	30 334	41 802	28 927
<b>2002</b>							
1 <sup>er</sup> octobre	1 157 140	995 358	3 129 563	4 127 013	30 267	41 681	28 867
1 <sup>er</sup> juillet	1 155 584	995 886	3 116 332	4 115 413	30 137	41 489	28 739
1 <sup>er</sup> avril	1 153 533	996 916	3 100 798	4 105 904	30 092	41 239	28 233
1 <sup>er</sup> janvier	1 152 079	998 219	3 087 024	4 096 473	30 155	41 107	28 224
<b>2001</b>							
1 <sup>er</sup> octobre	1 151 644	998 926	3 075 186	4 090 659	30 032	41 144	28 135
1 <sup>er</sup> juillet	1 151 285	1 000 134	3 056 739	4 078 447	30 129	40 822	28 121

1. Les estimations de population sont postcensitaires définitives du 1<sup>er</sup> juillet 2001 au 1<sup>er</sup> juillet 2003, postcensitaires mises à jour du 1<sup>er</sup> octobre 2003 au 1<sup>er</sup> avril 2006 et postcensitaires provisoires à partir du 1<sup>er</sup> juillet 2006.

**Tableau 1-2**  
**Estimations trimestrielles de la population, perspective nationale — Variation trimestrielle <sup>1</sup>**

	Canada	Terre-Neuve- et-Labrador	Île-du- Prince- Édouard	Nouvelle- Écosse	Nouveau- Brunswick	Québec	Ontario
	variation en pourcentage						
<b>2006</b>							
Octobre - décembre	0,14	-0,08	0,03	-0,04	0,02	0,09	0,04
Juillet - septembre	0,33	-0,14	0,06	-0,02	-0,10	0,23	0,27
Avril - juin	0,31	-0,15	0,15	0,01	-0,10	0,21	0,34
Janvier - mars	0,23	-0,37	0,10	-0,11	-0,09	0,16	0,23
<b>2005</b>							
Octobre - décembre	0,13	-0,24	-0,08	-0,11	-0,09	0,09	0,06
Juillet - septembre	0,33	-0,08	0,08	0,03	-0,03	0,24	0,38
Avril - juin	0,32	-0,19	0,19	-0,05	-0,07	0,21	0,40
Janvier - mars	0,21	-0,28	0,06	-0,13	0,00	0,11	0,26
<b>2004</b>							
Octobre - décembre	0,12	-0,02	0,01	-0,09	-0,02	0,10	0,08
Juillet - septembre	0,31	-0,14	-0,04	0,07	0,01	0,24	0,39
Avril - juin	0,31	-0,12	0,03	0,08	0,03	0,22	0,42
Janvier - mars	0,23	-0,16	0,13	-0,03	0,06	0,14	0,31
<b>2003</b>							
Octobre - décembre	0,14	-0,02	0,08	0,01	-0,01	0,11	0,13
Juillet - septembre	0,31	0,06	0,15	0,10	0,03	0,25	0,40
Avril - juin	0,31	-0,04	0,13	0,10	0,03	0,21	0,43
Janvier - mars	0,23	-0,08	0,05	0,02	0,01	0,15	0,33
<b>2002</b>							
Octobre - décembre	0,11	-0,07	0,02	-0,02	-0,01	0,08	0,12
Juillet - septembre	0,31	-0,01	0,10	0,11	0,09	0,22	0,45
Avril - juin	0,34	-0,07	0,07	0,08	0,09	0,18	0,54
Janvier - mars	0,27	-0,28	-0,01	0,01	0,04	0,15	0,42
<b>2001</b>							
Octobre - décembre	0,15	-0,04	-0,02	0,04	-0,06	0,11	0,18
Juillet - septembre	0,37	-0,10	0,15	0,09	-0,02	0,22	0,57

Voir les notes à la fin du tableau.

Tableau 1-2 – suite

## Estimations trimestrielles de la population, perspective nationale — Variation trimestrielle 1

	Manitoba	Saskatchewan	Alberta	Colombie-Britannique	Territoire du Yukon	Territoires du Nord-Ouest	Nunavut
	variation en pourcentage						
<b>2006</b>							
Octobre - décembre	0,13	0,21	0,65	0,25	-0,38	-0,36	0,31
Juillet - septembre	0,06	0,05	1,12	0,39	-0,25	0,16	0,22
Avril - juin	0,15	0,04	0,70	0,36	0,10	0,04	0,96
Janvier - mars	0,11	-0,18	0,77	0,28	-0,25	-0,79	0,60
<b>2005</b>							
Octobre - décembre	0,00	-0,21	0,75	0,19	-0,26	-1,02	0,41
Juillet - septembre	0,04	-0,11	0,74	0,40	0,76	-0,04	0,49
Avril - juin	0,01	-0,19	0,70	0,39	0,31	-0,40	0,50
Janvier - mars	0,06	-0,11	0,55	0,30	0,26	0,03	0,50
<b>2004</b>							
Octobre - décembre	0,07	-0,17	0,42	0,25	0,25	-0,03	0,31
Juillet - septembre	0,17	-0,03	0,51	0,35	-0,09	0,00	0,06
Avril - juin	0,22	0,00	0,39	0,33	0,04	0,14	0,86
Janvier - mars	0,21	0,04	0,37	0,24	0,13	0,05	0,18
<b>2003</b>							
Octobre - décembre	0,17	-0,02	0,28	0,24	0,15	0,63	0,44
Juillet - septembre	0,14	0,00	0,39	0,33	0,74	0,52	0,12
Avril - juin	0,21	0,01	0,41	0,32	0,39	0,58	0,32
Janvier - mars	0,12	-0,02	0,34	0,23	0,40	0,44	0,50
<b>2002</b>							
Octobre - décembre	0,08	-0,05	0,26	0,14	0,22	0,29	0,21
Juillet - septembre	0,13	-0,05	0,42	0,28	0,43	0,46	0,45
Avril - juin	0,18	-0,10	0,50	0,23	0,15	0,61	1,79
Janvier - mars	0,13	-0,13	0,45	0,23	-0,21	0,32	0,03
<b>2001</b>							
Octobre - décembre	0,04	-0,07	0,38	0,14	0,41	-0,09	0,32
Juillet - septembre	0,03	-0,12	0,60	0,30	-0,32	0,79	0,05

1. L'accroissement total est définitif jusqu'en juin 2003, mis à jour de juillet 2003 à mars 2006 et provisoires à partir d'avril 2006.

Tableau 1-3

Estimations trimestrielles de la population, perspective nationale — Accroissement démographique trimestriel <sup>1</sup>

	Canada	Terre-Neuve- et-Labrador	Île-du- Prince- Édouard	Nouvelle- Écosse	Nouveau- Brunswick	Québec	Ontario
	nombre						
<b>2006</b>							
Octobre - décembre	47 091	-407	36	-379	143	6 997	4 560
Juillet - septembre	106 723	-722	77	-233	-729	17 569	34 824
Avril - juin	99 592	-754	213	124	-752	16 212	43 254
Janvier - mars	75 540	-1 877	141	-1 066	-638	12 432	29 517
<b>2005</b>							
Octobre - décembre	41 861	-1 231	-116	-1 019	-660	6 639	7 876
Juillet - septembre	107 001	-423	105	236	-263	18 480	47 636
Avril - juin	101 922	-994	262	-472	-536	15 564	50 289
Janvier - mars	68 591	-1 426	76	-1 180	-19	8 156	32 980
<b>2004</b>							
Octobre - décembre	39 758	-101	16	-866	-155	7 354	9 997
Juillet - septembre	99 771	-726	-54	655	111	18 105	48 654
Avril - juin	98 096	-598	48	781	226	16 680	51 673
Janvier - mars	72 980	-849	177	-272	435	10 783	37 943
<b>2003</b>							
Octobre - décembre	45 298	-98	114	55	-50	7 896	16 121
Juillet - septembre	97 003	326	212	916	247	18 540	48 452
Avril - juin	98 389	-194	173	912	208	15 942	52 306
Janvier - mars	72 603	-410	64	197	77	11 043	39 712
<b>2002</b>							
Octobre - décembre	33 991	-350	21	-167	-39	5 882	14 156
Juillet - septembre	98 507	-67	133	1 064	649	16 078	54 341
Avril - juin	106 744	-341	99	787	709	13 548	65 077
Janvier - mars	83 395	-1 439	-12	111	332	10 888	50 081
<b>2001</b>							
Octobre - décembre	46 625	-226	-25	364	-430	7 917	21 470
Juillet - septembre	114 572	-531	200	856	-174	16 402	67 770

Voir les notes à la fin du tableau.

Tableau 1-3 – suite

 Estimations trimestrielles de la population, perspective nationale — Accroissement démographique trimestriel<sup>1</sup>

	Manitoba	Saskatchewan	Alberta	Colombie-Britannique	Territoire du Yukon	Territoires du Nord-Ouest	Nunavut
	nombre						
<b>2006</b>							
Octobre - décembre	1 513	2 080	22 047	10 675	-119	-152	97
Juillet - septembre	726	473	37 701	16 979	-78	68	68
Avril - juin	1 817	350	23 528	15 261	31	16	292
Janvier - mars	1 295	-1 750	25 536	12 180	-79	-332	181
<b>2005</b>							
Octobre - décembre	58	-2 051	24 712	8 044	-81	-433	123
Juillet - septembre	447	-1 120	24 405	17 134	237	-19	146
Avril - juin	110	-1 867	22 884	16 610	95	-171	148
Janvier - mars	731	-1 116	17 649	12 499	79	13	149
<b>2004</b>							
Octobre - décembre	795	-1 688	13 656	10 591	78	-12	93
Juillet - septembre	2 037	-260	16 440	14 818	-27	1	17
Avril - juin	2 538	-15	12 520	13 921	11	58	253
Janvier - mars	2 413	360	11 753	10 124	39	22	52
<b>2003</b>							
Octobre - décembre	1 953	-193	8 957	10 100	46	269	128
Juillet - septembre	1 675	4	12 352	13 800	226	218	35
Avril - juin	2 464	65	12 905	13 154	119	243	92
Janvier - mars	1 390	-189	10 715	9 551	121	186	146
<b>2002</b>							
Octobre - décembre	902	-502	8 188	5 652	67	121	60
Juillet - septembre	1 556	-528	13 231	11 600	130	192	128
Avril - juin	2 051	-1 030	15 534	9 509	45	250	506
Janvier - mars	1 454	-1 303	13 774	9 431	-63	132	9
<b>2001</b>							
Octobre - décembre	435	-707	11 838	5 814	123	-37	89
Juillet - septembre	359	-1 208	18 447	12 212	-97	322	14

1. L'accroissement total est définitif jusqu'en juin 2003, mis à jour de juillet 2003 à mars 2006 et provisoires à partir d'avril 2006.

Tableau 2-1

Estimations trimestrielles de la population, variations et accroissement, perspective provinciale — Canada <sup>1</sup>

	Population		Trimestrielle	Accroissement démographique trimestriel
	nombre	variation en pourcentage		nombre
<b>2007</b>				
1 <sup>er</sup> janvier	32 777 304		0,14	47 091
<b>2006</b>				
1 <sup>er</sup> octobre	32 730 213		0,33	106 723
1 <sup>er</sup> juillet	32 623 490		0,31	99 592
1 <sup>er</sup> avril	32 523 898		0,23	75 540
1 <sup>er</sup> janvier	32 448 358		0,13	41 861
<b>2005</b>				
1 <sup>er</sup> octobre	32 406 497		0,33	107 001
1 <sup>er</sup> juillet	32 299 496		0,32	101 922
1 <sup>er</sup> avril	32 197 574		0,21	68 591
1 <sup>er</sup> janvier	32 128 983		0,12	39 758
<b>2004</b>				
1 <sup>er</sup> octobre	32 089 225		0,31	99 771
1 <sup>er</sup> juillet	31 989 454		0,31	98 096
1 <sup>er</sup> avril	31 891 358		0,23	72 980
1 <sup>er</sup> janvier	31 818 378		0,14	45 298
<b>2003</b>				
1 <sup>er</sup> octobre	31 773 080		0,31	97 003
1 <sup>er</sup> juillet	31 676 077		0,31	98 389
1 <sup>er</sup> avril	31 577 688		0,23	72 603
1 <sup>er</sup> janvier	31 505 085		0,11	33 991
<b>2002</b>				
1 <sup>er</sup> octobre	31 471 094		0,31	98 507
1 <sup>er</sup> juillet	31 372 587		0,34	106 744
1 <sup>er</sup> avril	31 265 843		0,27	83 395
1 <sup>er</sup> janvier	31 182 448		0,15	46 625
<b>2001</b>				
1 <sup>er</sup> octobre	31 135 823		0,37	114 572
1 <sup>er</sup> juillet	31 021 251		0,35	108 594

1. Les estimations de population sont postcensitaires définitives du 1<sup>er</sup> juillet 2001 au 1<sup>er</sup> juillet 2003, postcensitaires mises à jour du 1<sup>er</sup> octobre 2003 au 1<sup>er</sup> avril 2006 et postcensitaires provisoires à partir du 1<sup>er</sup> juillet 2006.

**Tableau 2-2**  
**Estimations trimestrielles de la population, variations et accroissement, perspective provinciale —**  
**Terre-Neuve-et-Labrador <sup>1</sup>**

	Population		Trimestrielle	Accroissement démographique trimestriel
	nombre	variation en pourcentage		nombre
<b>2007</b>				
1 <sup>er</sup> janvier	508 548		-0,08	-407
<b>2006</b>				
1 <sup>er</sup> octobre	508 955		-0,14	-722
1 <sup>er</sup> juillet	509 677		-0,15	-754
1 <sup>er</sup> avril	510 431		-0,37	-1 877
1 <sup>er</sup> janvier	512 308		-0,24	-1 231
<b>2005</b>				
1 <sup>er</sup> octobre	513 539		-0,08	-423
1 <sup>er</sup> juillet	513 962		-0,19	-994
1 <sup>er</sup> avril	514 956		-0,28	-1 426
1 <sup>er</sup> janvier	516 382		-0,02	-101
<b>2004</b>				
1 <sup>er</sup> octobre	516 483		-0,14	-726
1 <sup>er</sup> juillet	517 209		-0,12	-598
1 <sup>er</sup> avril	517 807		-0,16	-849
1 <sup>er</sup> janvier	518 656		-0,02	-98
<b>2003</b>				
1 <sup>er</sup> octobre	518 754		0,06	326
1 <sup>er</sup> juillet	518 428		-0,04	-194
1 <sup>er</sup> avril	518 622		-0,08	-410
1 <sup>er</sup> janvier	519 032		-0,07	-350
<b>2002</b>				
1 <sup>er</sup> octobre	519 382		-0,01	-67
1 <sup>er</sup> juillet	519 449		-0,07	-341
1 <sup>er</sup> avril	519 790		-0,28	-1 439
1 <sup>er</sup> janvier	521 229		-0,04	-226
<b>2001</b>				
1 <sup>er</sup> octobre	521 455		-0,10	-531
1 <sup>er</sup> juillet	521 986		-0,26	-1 335

1. Les estimations de population sont postcensitaires définitives du 1<sup>er</sup> juillet 2001 au 1<sup>er</sup> juillet 2003, postcensitaires mises à jour du 1<sup>er</sup> octobre 2003 au 1<sup>er</sup> avril 2006 et postcensitaires provisoires à partir du 1<sup>er</sup> juillet 2006.



**Tableau 2-3**  
**Estimations trimestrielles de la population, variations et accroissement, perspective provinciale —**  
**Île-du-Prince-Édouard <sup>1</sup>**

	Population		Trimestrielle	Accroissement démographique trimestriel
	nombre	variation en pourcentage		nombre
<b>2007</b>				
1 <sup>er</sup> janvier	138 632		0,03	36
<b>2006</b>				
1 <sup>er</sup> octobre	138 596		0,06	77
1 <sup>er</sup> juillet	138 519		0,15	213
1 <sup>er</sup> avril	138 306		0,10	141
1 <sup>er</sup> janvier	138 165		-0,08	-116
<b>2005</b>				
1 <sup>er</sup> octobre	138 281		0,08	105
1 <sup>er</sup> juillet	138 176		0,19	262
1 <sup>er</sup> avril	137 914		0,06	76
1 <sup>er</sup> janvier	137 838		0,01	16
<b>2004</b>				
1 <sup>er</sup> octobre	137 822		-0,04	-54
1 <sup>er</sup> juillet	137 876		0,03	48
1 <sup>er</sup> avril	137 828		0,13	177
1 <sup>er</sup> janvier	137 651		0,08	114
<b>2003</b>				
1 <sup>er</sup> octobre	137 537		0,15	212
1 <sup>er</sup> juillet	137 325		0,13	173
1 <sup>er</sup> avril	137 152		0,05	64
1 <sup>er</sup> janvier	137 088		0,02	21
<b>2002</b>				
1 <sup>er</sup> octobre	137 067		0,10	133
1 <sup>er</sup> juillet	136 934		0,07	99
1 <sup>er</sup> avril	136 835		-0,01	-12
1 <sup>er</sup> janvier	136 847		-0,02	-25
<b>2001</b>				
1 <sup>er</sup> octobre	136 872		0,15	200
1 <sup>er</sup> juillet	136 672		0,12	160

1. Les estimations de population sont postcensitaires définitives du 1<sup>er</sup> juillet 2001 au 1<sup>er</sup> juillet 2003, postcensitaires mises à jour du 1<sup>er</sup> octobre 2003 au 1<sup>er</sup> avril 2006 et postcensitaires provisoires à partir du 1<sup>er</sup> juillet 2006.

Tableau 2-4

Estimations trimestrielles de la population, variations et accroissement, perspective provinciale — Nouvelle-Écosse <sup>1</sup>

	Population		Trimestrielle	Accroissement démographique trimestriel
	nombre	variation en pourcentage		nombre
<b>2007</b>				
1 <sup>er</sup> janvier	933 793		-0,04	-379
<b>2006</b>				
1 <sup>er</sup> octobre	934 172		-0,02	-233
1 <sup>er</sup> juillet	934 405		0,01	124
1 <sup>er</sup> avril	934 281		-0,11	-1 066
1 <sup>er</sup> janvier	935 347		-0,11	-1 019
<b>2005</b>				
1 <sup>er</sup> octobre	936 366		0,03	236
1 <sup>er</sup> juillet	936 130		-0,05	-472
1 <sup>er</sup> avril	936 602		-0,13	-1 180
1 <sup>er</sup> janvier	937 782		-0,09	-866
<b>2004</b>				
1 <sup>er</sup> octobre	938 648		0,07	655
1 <sup>er</sup> juillet	937 993		0,08	781
1 <sup>er</sup> avril	937 212		-0,03	-272
1 <sup>er</sup> janvier	937 484		0,01	55
<b>2003</b>				
1 <sup>er</sup> octobre	937 429		0,10	916
1 <sup>er</sup> juillet	936 513		0,10	912
1 <sup>er</sup> avril	935 601		0,02	197
1 <sup>er</sup> janvier	935 404		-0,02	-167
<b>2002</b>				
1 <sup>er</sup> octobre	935 571		0,11	1 064
1 <sup>er</sup> juillet	934 507		0,08	787
1 <sup>er</sup> avril	933 720		0,01	111
1 <sup>er</sup> janvier	933 609		0,04	364
<b>2001</b>				
1 <sup>er</sup> octobre	933 245		0,09	856
1 <sup>er</sup> juillet	932 389		-0,06	-583

1. Les estimations de population sont postcensitaires définitives du 1<sup>er</sup> juillet 2001 au 1<sup>er</sup> juillet 2003, postcensitaires mises à jour du 1<sup>er</sup> octobre 2003 au 1<sup>er</sup> avril 2006 et postcensitaires provisoires à partir du 1<sup>er</sup> juillet 2006.

**Tableau 2-5**  
**Estimations trimestrielles de la population, variations et accroissement, perspective provinciale —**  
**Nouveau-Brunswick <sup>1</sup>**

	Population		Trimestrielle	Accroissement démographique trimestriel
	nombre	variation en pourcentage		nombre
<b>2007</b>				
1 <sup>er</sup> janvier	748 582		0,02	143
<b>2006</b>				
1 <sup>er</sup> octobre	748 439		-0,10	-729
1 <sup>er</sup> juillet	749 168		-0,10	-752
1 <sup>er</sup> avril	749 920		-0,09	-638
1 <sup>er</sup> janvier	750 558		-0,09	-660
<b>2005</b>				
1 <sup>er</sup> octobre	751 218		-0,03	-263
1 <sup>er</sup> juillet	751 481		-0,07	-536
1 <sup>er</sup> avril	752 017		0,00	-19
1 <sup>er</sup> janvier	752 036		-0,02	-155
<b>2004</b>				
1 <sup>er</sup> octobre	752 191		0,01	111
1 <sup>er</sup> juillet	752 080		0,03	226
1 <sup>er</sup> avril	751 854		0,06	435
1 <sup>er</sup> janvier	751 419		-0,01	-50
<b>2003</b>				
1 <sup>er</sup> octobre	751 469		0,03	247
1 <sup>er</sup> juillet	751 222		0,03	208
1 <sup>er</sup> avril	751 014		0,01	77
1 <sup>er</sup> janvier	750 937		-0,01	-39
<b>2002</b>				
1 <sup>er</sup> octobre	750 976		0,09	649
1 <sup>er</sup> juillet	750 327		0,09	709
1 <sup>er</sup> avril	749 618		0,04	332
1 <sup>er</sup> janvier	749 286		-0,06	-430
<b>2001</b>				
1 <sup>er</sup> octobre	749 716		-0,02	-174
1 <sup>er</sup> juillet	749 890		0,01	96

1. Les estimations de population sont postcensitaires définitives du 1<sup>er</sup> juillet 2001 au 1<sup>er</sup> juillet 2003, postcensitaires mises à jour du 1<sup>er</sup> octobre 2003 au 1<sup>er</sup> avril 2006 et postcensitaires provisoires à partir du 1<sup>er</sup> juillet 2006.

**Tableau 2-6**  
**Estimations trimestrielles de la population, variations et accroissement, perspective provinciale — Québec <sup>1</sup>**

	Population		Trimestrielle	Accroissement démographique trimestriel
	nombre	variation en pourcentage		nombre
<b>2007</b>				
1 <sup>er</sup> janvier	7 676 097		0,09	6 997
<b>2006</b>				
1 <sup>er</sup> octobre	7 669 100		0,23	17 569
1 <sup>er</sup> juillet	7 651 531		0,21	16 212
1 <sup>er</sup> avril	7 635 319		0,16	12 432
1 <sup>er</sup> janvier	7 622 887		0,09	6 639
<b>2005</b>				
1 <sup>er</sup> octobre	7 616 248		0,24	18 480
1 <sup>er</sup> juillet	7 597 768		0,21	15 564
1 <sup>er</sup> avril	7 582 204		0,11	8 156
1 <sup>er</sup> janvier	7 574 048		0,10	7 354
<b>2004</b>				
1 <sup>er</sup> octobre	7 566 694		0,24	18 105
1 <sup>er</sup> juillet	7 548 589		0,22	16 680
1 <sup>er</sup> avril	7 531 909		0,14	10 783
1 <sup>er</sup> janvier	7 521 126		0,11	7 896
<b>2003</b>				
1 <sup>er</sup> octobre	7 513 230		0,25	18 540
1 <sup>er</sup> juillet	7 494 690		0,21	15 942
1 <sup>er</sup> avril	7 478 748		0,15	11 043
1 <sup>er</sup> janvier	7 467 705		0,08	5 882
<b>2002</b>				
1 <sup>er</sup> octobre	7 461 823		0,22	16 078
1 <sup>er</sup> juillet	7 445 745		0,18	13 548
1 <sup>er</sup> avril	7 432 197		0,15	10 888
1 <sup>er</sup> janvier	7 421 309		0,11	7 917
<b>2001</b>				
1 <sup>er</sup> octobre	7 413 392		0,22	16 402
1 <sup>er</sup> juillet	7 396 990		0,18	13 160

1. Les estimations de population sont postcensitaires définitives du 1<sup>er</sup> juillet 2001 au 1<sup>er</sup> juillet 2003, postcensitaires mises à jour du 1<sup>er</sup> octobre 2003 au 1<sup>er</sup> avril 2006 et postcensitaires provisoires à partir du 1<sup>er</sup> juillet 2006.

Tableau 2-7

Estimations trimestrielles de la population, variations et accroissement, perspective provinciale — Ontario <sup>1</sup>

	Population		Trimestrielle	Accroissement démographique trimestriel
	nombre	variation en pourcentage		nombre
<b>2007</b>				
1 <sup>er</sup> janvier	12 726 336		0,04	4 560
<b>2006</b>				
1 <sup>er</sup> octobre	12 721 776		0,27	34 824
1 <sup>er</sup> juillet	12 686 952		0,34	43 254
1 <sup>er</sup> avril	12 643 698		0,23	29 517
1 <sup>er</sup> janvier	12 614 181		0,06	7 876
<b>2005</b>				
1 <sup>er</sup> octobre	12 606 305		0,38	47 636
1 <sup>er</sup> juillet	12 558 669		0,40	50 289
1 <sup>er</sup> avril	12 508 380		0,26	32 980
1 <sup>er</sup> janvier	12 475 400		0,08	9 997
<b>2004</b>				
1 <sup>er</sup> octobre	12 465 403		0,39	48 654
1 <sup>er</sup> juillet	12 416 749		0,42	51 673
1 <sup>er</sup> avril	12 365 076		0,31	37 943
1 <sup>er</sup> janvier	12 327 133		0,13	16 121
<b>2003</b>				
1 <sup>er</sup> octobre	12 311 012		0,40	48 452
1 <sup>er</sup> juillet	12 262 560		0,43	52 306
1 <sup>er</sup> avril	12 210 254		0,33	39 712
1 <sup>er</sup> janvier	12 170 542		0,12	14 156
<b>2002</b>				
1 <sup>er</sup> octobre	12 156 386		0,45	54 341
1 <sup>er</sup> juillet	12 102 045		0,54	65 077
1 <sup>er</sup> avril	12 036 968		0,42	50 081
1 <sup>er</sup> janvier	11 986 887		0,18	21 470
<b>2001</b>				
1 <sup>er</sup> octobre	11 965 417		0,57	67 770
1 <sup>er</sup> juillet	11 897 647		0,59	69 310

1. Les estimations de population sont postcensitaires définitives du 1<sup>er</sup> juillet 2001 au 1<sup>er</sup> juillet 2003, postcensitaires mises à jour du 1<sup>er</sup> octobre 2003 au 1<sup>er</sup> avril 2006 et postcensitaires provisoires à partir du 1<sup>er</sup> juillet 2006.

**Tableau 2-8**  
**Estimations trimestrielles de la population, variations et accroissement, perspective provinciale — Manitoba <sup>1</sup>**

	Population		Trimestrielle	Accroissement démographique trimestriel
	nombre	variation en pourcentage		nombre
<b>2007</b>				
1 <sup>er</sup> janvier	1 180 004		0,13	1 513
<b>2006</b>				
1 <sup>er</sup> octobre	1 178 491		0,06	726
1 <sup>er</sup> juillet	1 177 765		0,15	1 817
1 <sup>er</sup> avril	1 175 948		0,11	1 295
1 <sup>er</sup> janvier	1 174 653		0,00	58
<b>2005</b>				
1 <sup>er</sup> octobre	1 174 595		0,04	447
1 <sup>er</sup> juillet	1 174 148		0,01	110
1 <sup>er</sup> avril	1 174 038		0,06	731
1 <sup>er</sup> janvier	1 173 307		0,07	795
<b>2004</b>				
1 <sup>er</sup> octobre	1 172 512		0,17	2 037
1 <sup>er</sup> juillet	1 170 475		0,22	2 538
1 <sup>er</sup> avril	1 167 937		0,21	2 413
1 <sup>er</sup> janvier	1 165 524		0,17	1 953
<b>2003</b>				
1 <sup>er</sup> octobre	1 163 571		0,14	1 675
1 <sup>er</sup> juillet	1 161 896		0,21	2 464
1 <sup>er</sup> avril	1 159 432		0,12	1 390
1 <sup>er</sup> janvier	1 158 042		0,08	902
<b>2002</b>				
1 <sup>er</sup> octobre	1 157 140		0,13	1 556
1 <sup>er</sup> juillet	1 155 584		0,18	2 051
1 <sup>er</sup> avril	1 153 533		0,13	1 454
1 <sup>er</sup> janvier	1 152 079		0,04	435
<b>2001</b>				
1 <sup>er</sup> octobre	1 151 644		0,03	359
1 <sup>er</sup> juillet	1 151 285		0,14	1 567

1. Les estimations de population sont postcensitaires définitives du 1<sup>er</sup> juillet 2001 au 1<sup>er</sup> juillet 2003, postcensitaires mises à jour du 1<sup>er</sup> octobre 2003 au 1<sup>er</sup> avril 2006 et postcensitaires provisoires à partir du 1<sup>er</sup> juillet 2006.

Tableau 2-9

Estimations trimestrielles de la population, variations et accroissement, perspective provinciale — Saskatchewan <sup>1</sup>

	Population		Trimestrielle	Accroissement démographique trimestriel
	nombre	variation en pourcentage		nombre
<b>2007</b>				
1 <sup>er</sup> janvier	987 939		0,21	2 080
<b>2006</b>				
1 <sup>er</sup> octobre	985 859		0,05	473
1 <sup>er</sup> juillet	985 386		0,04	350
1 <sup>er</sup> avril	985 036		-0,18	-1 750
1 <sup>er</sup> janvier	986 786		-0,21	-2 051
<b>2005</b>				
1 <sup>er</sup> octobre	988 837		-0,11	-1 120
1 <sup>er</sup> juillet	989 957		-0,19	-1 867
1 <sup>er</sup> avril	991 824		-0,11	-1 116
1 <sup>er</sup> janvier	992 940		-0,17	-1 688
<b>2004</b>				
1 <sup>er</sup> octobre	994 628		-0,03	-260
1 <sup>er</sup> juillet	994 888		0,00	-15
1 <sup>er</sup> avril	994 903		0,04	360
1 <sup>er</sup> janvier	994 543		-0,02	-193
<b>2003</b>				
1 <sup>er</sup> octobre	994 736		0,00	4
1 <sup>er</sup> juillet	994 732		0,01	65
1 <sup>er</sup> avril	994 667		-0,02	-189
1 <sup>er</sup> janvier	994 856		-0,05	-502
<b>2002</b>				
1 <sup>er</sup> octobre	995 358		-0,05	-528
1 <sup>er</sup> juillet	995 886		-0,10	-1 030
1 <sup>er</sup> avril	996 916		-0,13	-1 303
1 <sup>er</sup> janvier	998 219		-0,07	-707
<b>2001</b>				
1 <sup>er</sup> octobre	998 926		-0,12	-1 208
1 <sup>er</sup> juillet	1 000 134		-0,17	-1 696

1. Les estimations de population sont postcensitaires définitives du 1<sup>er</sup> juillet 2001 au 1<sup>er</sup> juillet 2003, postcensitaires mises à jour du 1<sup>er</sup> octobre 2003 au 1<sup>er</sup> avril 2006 et postcensitaires provisoires à partir du 1<sup>er</sup> juillet 2006.

**Tableau 2-10**  
**Estimations trimestrielles de la population, variations et accroissement, perspective provinciale — Alberta <sup>1</sup>**

	Population		Trimestrielle	Accroissement démographique trimestriel
	nombre	variation en pourcentage		nombre
<b>2007</b>				
1 <sup>er</sup> janvier	3 435 511		0,65	22 047
<b>2006</b>				
1 <sup>er</sup> octobre	3 413 464		1,12	37 701
1 <sup>er</sup> juillet	3 375 763		0,70	23 528
1 <sup>er</sup> avril	3 352 235		0,77	25 536
1 <sup>er</sup> janvier	3 326 699		0,75	24 712
<b>2005</b>				
1 <sup>er</sup> octobre	3 301 987		0,74	24 405
1 <sup>er</sup> juillet	3 277 582		0,70	22 884
1 <sup>er</sup> avril	3 254 698		0,55	17 649
1 <sup>er</sup> janvier	3 237 049		0,42	13 656
<b>2004</b>				
1 <sup>er</sup> octobre	3 223 393		0,51	16 440
1 <sup>er</sup> juillet	3 206 953		0,39	12 520
1 <sup>er</sup> avril	3 194 433		0,37	11 753
1 <sup>er</sup> janvier	3 182 680		0,28	8 957
<b>2003</b>				
1 <sup>er</sup> octobre	3 173 723		0,39	12 352
1 <sup>er</sup> juillet	3 161 371		0,41	12 905
1 <sup>er</sup> avril	3 148 466		0,34	10 715
1 <sup>er</sup> janvier	3 137 751		0,26	8 188
<b>2002</b>				
1 <sup>er</sup> octobre	3 129 563		0,42	13 231
1 <sup>er</sup> juillet	3 116 332		0,50	15 534
1 <sup>er</sup> avril	3 100 798		0,45	13 774
1 <sup>er</sup> janvier	3 087 024		0,38	11 838
<b>2001</b>				
1 <sup>er</sup> octobre	3 075 186		0,60	18 447
1 <sup>er</sup> juillet	3 056 739		0,50	15 078

1. Les estimations de population sont postcensitaires définitives du 1<sup>er</sup> juillet 2001 au 1<sup>er</sup> juillet 2003, postcensitaires mises à jour du 1<sup>er</sup> octobre 2003 au 1<sup>er</sup> avril 2006 et postcensitaires provisoires à partir du 1<sup>er</sup> juillet 2006.



Tableau 2-11

Estimations trimestrielles de la population, variations et accroissement, perspective provinciale — Colombie-Britannique <sup>1</sup>

	Population		Trimestrielle	Accroissement démographique trimestriel
	nombre	variation en pourcentage		nombre
<b>2007</b>				
1 <sup>er</sup> janvier	4 338 106		0,25	10 675
<b>2006</b>				
1 <sup>er</sup> octobre	4 327 431		0,39	16 979
1 <sup>er</sup> juillet	4 310 452		0,36	15 261
1 <sup>er</sup> avril	4 295 191		0,28	12 180
1 <sup>er</sup> janvier	4 283 011		0,19	8 044
<b>2005</b>				
1 <sup>er</sup> octobre	4 274 967		0,40	17 134
1 <sup>er</sup> juillet	4 257 833		0,39	16 610
1 <sup>er</sup> avril	4 241 223		0,30	12 499
1 <sup>er</sup> janvier	4 228 724		0,25	10 591
<b>2004</b>				
1 <sup>er</sup> octobre	4 218 133		0,35	14 818
1 <sup>er</sup> juillet	4 203 315		0,33	13 921
1 <sup>er</sup> avril	4 189 394		0,24	10 124
1 <sup>er</sup> janvier	4 179 270		0,24	10 100
<b>2003</b>				
1 <sup>er</sup> octobre	4 169 170		0,33	13 800
1 <sup>er</sup> juillet	4 155 370		0,32	13 154
1 <sup>er</sup> avril	4 142 216		0,23	9 551
1 <sup>er</sup> janvier	4 132 665		0,14	5 652
<b>2002</b>				
1 <sup>er</sup> octobre	4 127 013		0,28	11 600
1 <sup>er</sup> juillet	4 115 413		0,23	9 509
1 <sup>er</sup> avril	4 105 904		0,23	9 431
1 <sup>er</sup> janvier	4 096 473		0,14	5 814
<b>2001</b>				
1 <sup>er</sup> octobre	4 090 659		0,30	12 212
1 <sup>er</sup> juillet	4 078 447		0,31	12 449

1. Les estimations de population sont postcensitaires définitives du 1<sup>er</sup> juillet 2001 au 1<sup>er</sup> juillet 2003, postcensitaires mises à jour du 1<sup>er</sup> octobre 2003 au 1<sup>er</sup> avril 2006 et postcensitaires provisoires à partir du 1<sup>er</sup> juillet 2006.

**Tableau 2-12**
**Estimations trimestrielles de la population, variations et accroissement, perspective provinciale — Territoire du Yukon <sup>1</sup>**

	Population		Trimestrielle	Accroissement démographique trimestriel
	nombre	variation en pourcentage		nombre
<b>2007</b>				
1 <sup>er</sup> janvier	31 032		-0,38	-119
<b>2006</b>				
1 <sup>er</sup> octobre	31 151		-0,25	-78
1 <sup>er</sup> juillet	31 229		0,10	31
1 <sup>er</sup> avril	31 198		-0,25	-79
1 <sup>er</sup> janvier	31 277		-0,26	-81
<b>2005</b>				
1 <sup>er</sup> octobre	31 358		0,76	237
1 <sup>er</sup> juillet	31 121		0,31	95
1 <sup>er</sup> avril	31 026		0,26	79
1 <sup>er</sup> janvier	30 947		0,25	78
<b>2004</b>				
1 <sup>er</sup> octobre	30 869		-0,09	-27
1 <sup>er</sup> juillet	30 896		0,04	11
1 <sup>er</sup> avril	30 885		0,13	39
1 <sup>er</sup> janvier	30 846		0,15	46
<b>2003</b>				
1 <sup>er</sup> octobre	30 800		0,74	226
1 <sup>er</sup> juillet	30 574		0,39	119
1 <sup>er</sup> avril	30 455		0,40	121
1 <sup>er</sup> janvier	30 334		0,22	67
<b>2002</b>				
1 <sup>er</sup> octobre	30 267		0,43	130
1 <sup>er</sup> juillet	30 137		0,15	45
1 <sup>er</sup> avril	30 092		-0,21	-63
1 <sup>er</sup> janvier	30 155		0,41	123
<b>2001</b>				
1 <sup>er</sup> octobre	30 032		-0,32	-97
1 <sup>er</sup> juillet	30 129		0,05	15

1. Les estimations de population sont postcensitaires définitives du 1<sup>er</sup> juillet 2001 au 1<sup>er</sup> juillet 2003, postcensitaires mises à jour du 1<sup>er</sup> octobre 2003 au 1<sup>er</sup> avril 2006 et postcensitaires provisoires à partir du 1<sup>er</sup> juillet 2006.

Tableau 2-13

Estimations trimestrielles de la population, variations et accroissement, perspective provinciale — Territoires du Nord-Ouest <sup>1</sup>

	Population		Trimestrielle	Accroissement démographique trimestriel
	nombre	variation en pourcentage		nombre
<b>2007</b>				
1 <sup>er</sup> janvier	41 777		-0,36	-152
<b>2006</b>				
1 <sup>er</sup> octobre	41 929		0,16	68
1 <sup>er</sup> juillet	41 861		0,04	16
1 <sup>er</sup> avril	41 845		-0,79	-332
1 <sup>er</sup> janvier	42 177		-1,02	-433
<b>2005</b>				
1 <sup>er</sup> octobre	42 610		-0,04	-19
1 <sup>er</sup> juillet	42 629		-0,40	-171
1 <sup>er</sup> avril	42 800		0,03	13
1 <sup>er</sup> janvier	42 787		-0,03	-12
<b>2004</b>				
1 <sup>er</sup> octobre	42 799		0,00	1
1 <sup>er</sup> juillet	42 798		0,14	58
1 <sup>er</sup> avril	42 740		0,05	22
1 <sup>er</sup> janvier	42 718		0,63	269
<b>2003</b>				
1 <sup>er</sup> octobre	42 449		0,52	218
1 <sup>er</sup> juillet	42 231		0,58	243
1 <sup>er</sup> avril	41 988		0,44	186
1 <sup>er</sup> janvier	41 802		0,29	121
<b>2002</b>				
1 <sup>er</sup> octobre	41 681		0,46	192
1 <sup>er</sup> juillet	41 489		0,61	250
1 <sup>er</sup> avril	41 239		0,32	132
1 <sup>er</sup> janvier	41 107		-0,09	-37
<b>2001</b>				
1 <sup>er</sup> octobre	41 144		0,79	322
1 <sup>er</sup> juillet	40 822		0,45	184

1. Les estimations de population sont postcensitaires définitives du 1<sup>er</sup> juillet 2001 au 1<sup>er</sup> juillet 2003, postcensitaires mises à jour du 1<sup>er</sup> octobre 2003 au 1<sup>er</sup> avril 2006 et postcensitaires provisoires à partir du 1<sup>er</sup> juillet 2006.

**Tableau 2-14**
**Estimations trimestrielles de la population, variations et accroissement, perspective provinciale — Nunavut <sup>1</sup>**

	Population		Trimestrielle	Accroissement démographique trimestriel
	nombre	variation en pourcentage		nombre
<b>2007</b>				
1 <sup>er</sup> janvier	30 947		0,31	97
<b>2006</b>				
1 <sup>er</sup> octobre	30 850		0,22	68
1 <sup>er</sup> juillet	30 782		0,96	292
1 <sup>er</sup> avril	30 490		0,60	181
1 <sup>er</sup> janvier	30 309		0,41	123
<b>2005</b>				
1 <sup>er</sup> octobre	30 186		0,49	146
1 <sup>er</sup> juillet	30 040		0,50	148
1 <sup>er</sup> avril	29 892		0,50	149
1 <sup>er</sup> janvier	29 743		0,31	93
<b>2004</b>				
1 <sup>er</sup> octobre	29 650		0,06	17
1 <sup>er</sup> juillet	29 633		0,86	253
1 <sup>er</sup> avril	29 380		0,18	52
1 <sup>er</sup> janvier	29 328		0,44	128
<b>2003</b>				
1 <sup>er</sup> octobre	29 200		0,12	35
1 <sup>er</sup> juillet	29 165		0,32	92
1 <sup>er</sup> avril	29 073		0,50	146
1 <sup>er</sup> janvier	28 927		0,21	60
<b>2002</b>				
1 <sup>er</sup> octobre	28 867		0,45	128
1 <sup>er</sup> juillet	28 739		1,79	506
1 <sup>er</sup> avril	28 233		0,03	9
1 <sup>er</sup> janvier	28 224		0,32	89
<b>2001</b>				
1 <sup>er</sup> octobre	28 135		0,05	14
1 <sup>er</sup> juillet	28 121		0,68	189

1. Les estimations de population sont postcensitaires définitives du 1<sup>er</sup> juillet 2001 au 1<sup>er</sup> juillet 2003, postcensitaires mises à jour du 1<sup>er</sup> octobre 2003 au 1<sup>er</sup> avril 2006 et postcensitaires provisoires à partir du 1<sup>er</sup> juillet 2006.

Tableau 3-1

Estimations trimestrielles de la population et des facteurs de l'accroissement démographique, perspective provinciale  
— Canada

	Population en début de période	Accroissement naturel	Solde de la migration interprovinciale	Solde de la migration internationale	Solde de la migration totale	Accroissement total
	nombre					
<b>2007</b>						
Janvier - mars	32 777 304	..	..	..	..	..
<b>2006</b>						
Octobre - décembre	32 730 213	24 836	0	22 255	22 255	47 091
Juillet - septembre	32 623 490	34 729	0	71 994	71 994	106 723
Avril - juin	32 523 898	30 498	0	69 094	69 094	99 592
Janvier - mars	32 448 358	22 530	0	53 010	53 010	75 540
<b>2005</b>						
Octobre - décembre	32 406 497	21 197	0	20 664	20 664	41 861
Juillet - septembre	32 299 496	34 378	0	72 623	72 623	107 001
Avril - juin	32 197 574	30 311	0	71 611	71 611	101 922
Janvier - mars	32 128 983	19 153	0	49 438	49 438	68 591
<b>2004</b>						
Octobre - décembre	32 089 225	21 533	0	18 225	18 225	39 758
Juillet - septembre	31 989 454	34 148	0	65 623	65 623	99 771
Avril - juin	31 891 358	29 741	0	68 355	68 355	98 096
Janvier - mars	31 818 378	20 450	0	52 530	52 530	72 980
<b>2003</b>						
Octobre - décembre	31 773 080	22 034	0	23 264	23 264	45 298
Juillet - septembre	31 676 077	35 445	0	61 558	61 558	97 003
Avril - juin	31 577 688	30 645	0	67 744	67 744	98 389
Janvier - mars	31 505 085	20 909	0	51 694	51 694	72 603
<b>2002</b>						
Octobre - décembre	31 471 094	21 887	0	12 104	12 104	33 991
Juillet - septembre	31 372 587	33 177	0	65 330	65 330	98 507
Avril - juin	31 265 843	29 589	0	77 155	77 155	106 744
Janvier - mars	31 182 448	20 546	0	62 849	62 849	83 395
<b>2001</b>						
Octobre - décembre	31 135 823	23 562	0	23 063	23 063	46 625
Juillet - septembre	31 021 251	33 964	0	80 608	80 608	114 572

**Note(s)** : Voir la section « Qualité des données, concepts et méthodologie — Notes explicatives pour les tableaux ».

**Tableau 3-2**
**Estimations trimestrielles de la population et des facteurs de l'accroissement démographique, perspective provinciale  
— Terre-Neuve-et-Labrador**

	Population en début de période	Accroissement naturel	Solde de la migration interprovinciale	Solde de la migration internationale	Solde de la migration totale	Accroissement total
	nombre					
<b>2007</b>						
Janvier - mars	508 548	..	..	..	..	..
<b>2006</b>						
Octobre - décembre	508 955	-39	-466	98	-368	-407
Juillet - septembre	509 677	50	-887	115	-772	-722
Avril - juin	510 431	-74	-872	192	-680	-754
Janvier - mars	512 308	-155	-1 829	107	-1 722	-1 877
<b>2005</b>						
Octobre - décembre	513 539	-8	-1 011	-212	-1 223	-1 231
Juillet - septembre	513 962	111	-656	122	-534	-423
Avril - juin	514 956	-32	-1 258	296	-962	-994
Janvier - mars	516 382	-110	-1 508	192	-1 316	-1 426
<b>2004</b>						
Octobre - décembre	516 483	35	-49	-87	-136	-101
Juillet - septembre	517 209	153	-895	16	-879	-726
Avril - juin	517 807	10	-920	312	-608	-598
Janvier - mars	518 656	-65	-787	3	-784	-849
<b>2003</b>						
Octobre - décembre	518 754	109	-252	45	-207	-98
Juillet - septembre	518 428	226	-68	168	100	326
Avril - juin	518 622	94	-408	120	-288	-194
Janvier - mars	519 032	-81	-375	46	-329	-410
<b>2002</b>						
Octobre - décembre	519 382	38	-309	-79	-388	-350
Juillet - septembre	519 449	269	-591	255	-336	-67
Avril - juin	519 790	130	-699	228	-471	-341
Janvier - mars	521 229	31	-1 588	118	-1 470	-1 439
<b>2001</b>						
Octobre - décembre	521 455	7	-270	37	-233	-226
Juillet - septembre	521 986	342	-795	-78	-873	-531

**Note(s) :** Voir la section « Qualité des données, concepts et méthodologie — Notes explicatives pour les tableaux ».

Tableau 3-3

Estimations trimestrielles de la population et des facteurs de l'accroissement démographique, perspective provinciale  
— Île-du-Prince-Édouard

	Population en début de période	Accroissement naturel	Solde de la migration interprovinciale	Solde de la migration internationale	Solde de la migration totale	Accroissement total
	nombre					
<b>2007</b>						
Janvier - mars	138 632	..	..	..	..	..
<b>2006</b>						
Octobre - décembre	138 596	10	-74	100	26	36
Juillet - septembre	138 519	70	-252	259	7	77
Avril - juin	138 306	55	11	147	158	213
Janvier - mars	138 165	0	75	66	141	141
<b>2005</b>						
Octobre - décembre	138 281	31	-167	20	-147	-116
Juillet - septembre	138 176	76	-46	75	29	105
Avril - juin	137 914	60	104	98	202	262
Janvier - mars	137 838	5	33	38	71	76
<b>2004</b>						
Octobre - décembre	137 822	36	-83	63	-20	16
Juillet - septembre	137 876	81	-193	58	-135	-54
Avril - juin	137 828	66	-74	56	-18	48
Janvier - mars	137 651	9	91	77	168	177
<b>2003</b>						
Octobre - décembre	137 537	40	96	-22	74	114
Juillet - septembre	137 325	98	31	83	114	212
Avril - juin	137 152	92	53	28	81	173
Janvier - mars	137 088	4	44	16	60	64
<b>2002</b>						
Octobre - décembre	137 067	6	20	-5	15	21
Juillet - septembre	136 934	55	48	30	78	133
Avril - juin	136 835	47	10	42	52	99
Janvier - mars	136 847	-16	-13	17	4	-12
<b>2001</b>						
Octobre - décembre	136 872	11	-29	-7	-36	-25
Juillet - septembre	136 672	66	94	40	134	200

Note(s) : Voir la section « Qualité des données, concepts et méthodologie — Notes explicatives pour les tableaux ».

Tableau 3-4

Estimations trimestrielles de la population et des facteurs de l'accroissement démographique, perspective provinciale  
— Nouvelle-Écosse

	Population en début de période	Accroissement naturel	Solde de la migration interprovinciale	Solde de la migration internationale	Solde de la migration totale	Accroissement total
	nombre					
<b>2007</b>						
Janvier - mars	933 793	..	..	..	..	..
<b>2006</b>						
Octobre - décembre	934 172	-140	-548	309	-239	-379
Juillet - septembre	934 405	169	-1 036	634	-402	-233
Avril - juin	934 281	100	-645	669	24	124
Janvier - mars	935 347	-111	-1 335	380	-955	-1 066
<b>2005</b>						
Octobre - décembre	936 366	-66	-988	35	-953	-1 019
Juillet - septembre	936 130	248	-962	950	-12	236
Avril - juin	936 602	154	-868	242	-626	-472
Janvier - mars	937 782	-52	-1 263	135	-1 128	-1 180
<b>2004</b>						
Octobre - décembre	938 648	-9	-637	-220	-857	-866
Juillet - septembre	937 993	302	-273	626	353	655
Avril - juin	937 212	208	-65	638	573	781
Janvier - mars	937 484	8	-619	339	-280	-272
<b>2003</b>						
Octobre - décembre	937 429	-45	91	9	100	55
Juillet - septembre	936 513	396	-179	699	520	916
Avril - juin	935 601	283	117	512	629	912
Janvier - mars	935 404	-48	113	132	245	197
<b>2002</b>						
Octobre - décembre	935 571	35	95	-297	-202	-167
Juillet - septembre	934 507	421	185	458	643	1 064
Avril - juin	933 720	128	44	615	659	787
Janvier - mars	933 609	82	-580	609	29	111
<b>2001</b>						
Octobre - décembre	933 245	101	31	232	263	364
Juillet - septembre	932 389	460	-393	789	396	856

**Note(s) :** Voir la section « Qualité des données, concepts et méthodologie — Notes explicatives pour les tableaux ».



Tableau 3-5

Estimations trimestrielles de la population et des facteurs de l'accroissement démographique, perspective provinciale  
— Nouveau-Brunswick

	Population en début de période	Accroissement naturel	Solde de la migration interprovinciale	Solde de la migration internationale	Solde de la migration totale	Accroissement total
	nombre					
<b>2007</b>						
Janvier - mars	748 582	..	..	..	..	..
<b>2006</b>						
Octobre - décembre	748 439	-2	-101	246	145	143
Juillet - septembre	749 168	216	-1 605	660	-945	-729
Avril - juin	749 920	69	-1 127	306	-821	-752
Janvier - mars	750 558	-21	-920	303	-617	-638
<b>2005</b>						
Octobre - décembre	751 218	-76	-719	135	-584	-660
Juillet - septembre	751 481	280	-1 022	479	-543	-263
Avril - juin	752 017	121	-800	143	-657	-536
Janvier - mars	752 036	33	-289	237	-52	-19
<b>2004</b>						
Octobre - décembre	752 191	-22	-276	143	-133	-155
Juillet - septembre	752 080	331	-709	489	-220	111
Avril - juin	751 854	172	-58	112	54	226
Janvier - mars	751 419	87	176	172	348	435
<b>2003</b>						
Octobre - décembre	751 469	95	-279	134	-145	-50
Juillet - septembre	751 222	393	-599	453	-146	247
Avril - juin	751 014	236	-212	184	-28	208
Janvier - mars	750 937	136	-187	128	-59	77
<b>2002</b>						
Octobre - décembre	750 976	92	-167	36	-131	-39
Juillet - septembre	750 327	459	-277	467	190	649
Avril - juin	749 618	229	377	103	480	709
Janvier - mars	749 286	170	-97	259	162	332
<b>2001</b>						
Octobre - décembre	749 716	54	-478	-6	-484	-430
Juillet - septembre	749 890	453	-1 020	393	-627	-174

**Note(s)** : Voir la section « Qualité des données, concepts et méthodologie — Notes explicatives pour les tableaux ».

Tableau 3-6

Estimations trimestrielles de la population et des facteurs de l'accroissement démographique, perspective provinciale  
— Québec

	Population en début de période	Accroissement naturel	Solde de la migration interprovinciale	Solde de la migration internationale	Solde de la migration totale	Accroissement total
	nombre					
<b>2007</b>						
Janvier - mars	7 676 097	..	..	..	..	..
<b>2006</b>						
Octobre - décembre	7 669 100	6 400	-2 858	3 455	597	6 997
Juillet - septembre	7 651 531	8 750	-3 922	12 741	8 819	17 569
Avril - juin	7 635 319	7 200	-3 883	12 895	9 012	16 212
Janvier - mars	7 622 887	5 800	-1 956	8 588	6 632	12 432
<b>2005</b>						
Octobre - décembre	7 616 248	4 650	-1 641	3 630	1 989	6 639
Juillet - septembre	7 597 768	7 900	-675	11 255	10 580	18 480
Avril - juin	7 582 204	6 450	-2 845	11 959	9 114	15 564
Janvier - mars	7 574 048	1 800	-713	7 069	6 356	8 156
<b>2004</b>						
Octobre - décembre	7 566 694	3 918	-524	3 960	3 436	7 354
Juillet - septembre	7 548 589	7 379	-881	11 607	10 726	18 105
Avril - juin	7 531 909	5 125	-1 601	13 156	11 555	16 680
Janvier - mars	7 521 126	1 950	-291	9 124	8 833	10 783
<b>2003</b>						
Octobre - décembre	7 513 230	3 920	96	3 880	3 976	7 896
Juillet - septembre	7 494 690	6 894	974	10 672	11 646	18 540
Avril - juin	7 478 748	5 283	-449	11 108	10 659	15 942
Janvier - mars	7 467 705	2 881	-403	8 565	8 162	11 043
<b>2002</b>						
Octobre - décembre	7 461 823	3 623	-331	2 590	2 259	5 882
Juillet - septembre	7 445 745	5 590	-646	11 134	10 488	16 078
Avril - juin	7 432 197	5 290	-2 399	10 657	8 258	13 548
Janvier - mars	7 421 309	2 439	-852	9 301	8 449	10 888
<b>2001</b>						
Octobre - décembre	7 413 392	4 042	91	3 784	3 875	7 917
Juillet - septembre	7 396 990	6 096	-1 190	11 496	10 306	16 402

**Note(s)** : Voir la section « Qualité des données, concepts et méthodologie — Notes explicatives pour les tableaux ».

Tableau 3-7

Estimations trimestrielles de la population et des facteurs de l'accroissement démographique, perspective provinciale  
— Ontario

	Population en début de période	Accroissement naturel	Solde de la migration interprovinciale	Solde de la migration internationale	Solde de la migration totale	Accroissement total
	nombre					
<b>2007</b>						
Janvier - mars	12 726 336	..	..	..	..	..
<b>2006</b>						
Octobre - décembre	12 721 776	9 558	-10 071	5 073	-4 998	4 560
Juillet - septembre	12 686 952	12 986	-14 720	36 558	21 838	34 824
Avril - juin	12 643 698	11 946	-4 024	35 332	31 308	43 254
Janvier - mars	12 614 181	8 076	-5 041	26 482	21 441	29 517
<b>2005</b>						
Octobre - décembre	12 606 305	8 648	-6 436	5 664	-772	7 876
Juillet - septembre	12 558 669	13 555	-5 890	39 971	34 081	47 636
Avril - juin	12 508 380	12 495	-2 377	40 171	37 794	50 289
Janvier - mars	12 475 400	8 711	-2 149	26 418	24 269	32 980
<b>2004</b>						
Octobre - décembre	12 465 403	9 284	-4 010	4 723	713	9 997
Juillet - septembre	12 416 749	14 083	-2 636	37 207	34 571	48 654
Avril - juin	12 365 076	13 034	-674	39 313	38 639	51 673
Janvier - mars	12 327 133	9 325	-902	29 520	28 618	37 943
<b>2003</b>						
Octobre - décembre	12 311 012	9 806	-2 028	8 343	6 315	16 121
Juillet - septembre	12 262 560	15 185	-3 331	36 598	33 267	48 452
Avril - juin	12 210 254	12 908	149	39 249	39 398	52 306
Janvier - mars	12 170 542	8 821	136	30 755	30 891	39 712
<b>2002</b>						
Octobre - décembre	12 156 386	9 645	127	4 384	4 511	14 156
Juillet - septembre	12 102 045	14 472	225	39 644	39 869	54 341
Avril - juin	12 036 968	12 833	1 586	50 658	52 244	65 077
Janvier - mars	11 986 887	9 342	3 127	37 612	40 739	50 081
<b>2001</b>						
Octobre - décembre	11 965 417	10 874	-428	11 024	10 596	21 470
Juillet - septembre	11 897 647	14 905	1 069	51 796	52 865	67 770

**Note(s)** : Voir la section « Qualité des données, concepts et méthodologie — Notes explicatives pour les tableaux ».

Tableau 3-8

Estimations trimestrielles de la population et des facteurs de l'accroissement démographique, perspective provinciale  
— Manitoba

	Population en début de période	Accroissement naturel	Solde de la migration interprovinciale	Solde de la migration internationale	Solde de la migration totale	Accroissement total
	nombre					
<b>2007</b>						
Janvier - mars	1 180 004	..	..	..	..	..
<b>2006</b>						
Octobre - décembre	1 178 491	692	-1 059	1 880	821	1 513
Juillet - septembre	1 177 765	1 267	-3 180	2 639	-541	726
Avril - juin	1 175 948	912	-1 957	2 862	905	1 817
Janvier - mars	1 174 653	877	-1 634	2 052	418	1 295
<b>2005</b>						
Octobre - décembre	1 174 595	577	-2 007	1 488	-519	58
Juillet - septembre	1 174 148	1 323	-3 037	2 161	-876	447
Avril - juin	1 174 038	933	-3 267	2 444	-823	110
Janvier - mars	1 173 307	899	-1 569	1 401	-168	731
<b>2004</b>						
Octobre - décembre	1 172 512	600	-1 116	1 311	195	795
Juillet - septembre	1 170 475	1 336	-1 275	1 976	701	2 037
Avril - juin	1 167 937	947	-766	2 357	1 591	2 538
Janvier - mars	1 165 524	912	4	1 497	1 501	2 413
<b>2003</b>						
Octobre - décembre	1 163 571	786	-363	1 530	1 167	1 953
Juillet - septembre	1 161 896	1 396	-1 440	1 719	279	1 675
Avril - juin	1 159 432	1 037	-731	2 158	1 427	2 464
Janvier - mars	1 158 042	854	-628	1 164	536	1 390
<b>2002</b>						
Octobre - décembre	1 157 140	748	-524	678	154	902
Juillet - septembre	1 155 584	1 274	-992	1 274	282	1 556
Avril - juin	1 153 533	1 087	-667	1 631	964	2 051
Janvier - mars	1 152 079	930	-550	1 074	524	1 454
<b>2001</b>						
Octobre - décembre	1 151 644	743	-1 072	764	-308	435
Juillet - septembre	1 151 285	1 266	-2 055	1 148	-907	359

**Note(s)** : Voir la section « Qualité des données, concepts et méthodologie — Notes explicatives pour les tableaux ».

Tableau 3-9

Estimations trimestrielles de la population et des facteurs de l'accroissement démographique, perspective provinciale  
— Saskatchewan

	Population en début de période	Accroissement naturel	Solde de la migration interprovinciale	Solde de la migration internationale	Solde de la migration totale	Accroissement total
	nombre					
<b>2007</b>						
Janvier - mars	987 939	..	..	..	..	..
<b>2006</b>						
Octobre - décembre	985 859	556	1 086	438	1 524	2 080
Juillet - septembre	985 386	809	-782	446	-336	473
Avril - juin	985 036	841	-1 100	609	-491	350
Janvier - mars	986 786	764	-2 941	427	-2 514	-1 750
<b>2005</b>						
Octobre - décembre	988 837	305	-2 533	177	-2 356	-2 051
Juillet - septembre	989 957	871	-2 499	508	-1 991	-1 120
Avril - juin	991 824	856	-3 356	633	-2 723	-1 867
Janvier - mars	992 940	778	-2 458	564	-1 894	-1 116
<b>2004</b>						
Octobre - décembre	994 628	323	-2 080	69	-2 011	-1 688
Juillet - septembre	994 888	883	-1 621	478	-1 143	-260
Avril - juin	994 903	867	-1 498	616	-882	-15
Janvier - mars	994 543	791	-828	397	-431	360
<b>2003</b>						
Octobre - décembre	994 736	416	-846	237	-609	-193
Juillet - septembre	994 732	986	-1 349	367	-982	4
Avril - juin	994 667	962	-1 280	383	-897	65
Janvier - mars	994 856	667	-1 115	259	-856	-189
<b>2002</b>						
Octobre - décembre	995 358	389	-966	75	-891	-502
Juillet - septembre	995 886	896	-1 780	356	-1 424	-528
Avril - juin	996 916	822	-2 208	356	-1 852	-1 030
Janvier - mars	998 219	748	-2 477	426	-2 051	-1 303
<b>2001</b>						
Octobre - décembre	998 926	747	-1 568	114	-1 454	-707
Juillet - septembre	1 000 134	1 029	-2 567	330	-2 237	-1 208

Note(s) : Voir la section « Qualité des données, concepts et méthodologie — Notes explicatives pour les tableaux ».

**Tableau 3-10**
**Estimations trimestrielles de la population et des facteurs de l'accroissement démographique, perspective provinciale  
— Alberta**

	Population en début de période	Accroissement naturel	Solde de la migration interprovinciale	Solde de la migration internationale	Solde de la migration totale	Accroissement total
	nombre					
<b>2007</b>						
Janvier - mars	3 435 511	..	..	..	..	..
<b>2006</b>						
Octobre - décembre	3 413 464	5 206	11 813	5 028	16 841	22 047
Juillet - septembre	3 375 763	6 371	24 535	6 795	31 330	37 701
Avril - juin	3 352 235	5 863	11 363	6 302	17 665	23 528
Janvier - mars	3 326 699	5 117	15 573	4 846	20 419	25 536
<b>2005</b>						
Octobre - décembre	3 301 987	4 664	17 059	2 989	20 048	24 712
Juillet - septembre	3 277 582	6 035	13 110	5 260	18 370	24 405
Avril - juin	3 254 698	5 778	12 056	5 050	17 106	22 884
Janvier - mars	3 237 049	5 075	8 935	3 639	12 574	17 649
<b>2004</b>						
Octobre - décembre	3 223 393	4 666	6 729	2 261	8 990	13 656
Juillet - septembre	3 206 953	6 020	6 703	3 717	10 420	16 440
Avril - juin	3 194 433	5 783	2 718	4 019	6 737	12 520
Janvier - mars	3 182 680	5 104	3 198	3 451	6 649	11 753
<b>2003</b>						
Octobre - décembre	3 173 723	4 767	1 685	2 505	4 190	8 957
Juillet - septembre	3 161 371	6 093	3 005	3 254	6 259	12 352
Avril - juin	3 148 466	5 785	2 981	4 139	7 120	12 905
Janvier - mars	3 137 751	5 057	2 583	3 075	5 658	10 715
<b>2002</b>						
Octobre - décembre	3 129 563	4 697	2 234	1 257	3 491	8 188
Juillet - septembre	3 116 332	5 813	4 105	3 313	7 418	13 231
Avril - juin	3 100 798	5 382	5 752	4 400	10 152	15 534
Janvier - mars	3 087 024	4 565	5 792	3 417	9 209	13 774
<b>2001</b>						
Octobre - décembre	3 075 186	4 331	5 759	1 748	7 507	11 838
Juillet - septembre	3 056 739	5 387	8 932	4 128	13 060	18 447

**Note(s)** : Voir la section « Qualité des données, concepts et méthodologie — Notes explicatives pour les tableaux ».

Tableau 3-11

Estimations trimestrielles de la population et des facteurs de l'accroissement démographique, perspective provinciale  
— Colombie-Britannique

	Population en début de période	Accroissement naturel	Solde de la migration interprovinciale	Solde de la migration internationale	Solde de la migration totale	Accroissement total
	nombre					
<b>2007</b>						
Janvier - mars	4 338 106	..	..	..	..	..
<b>2006</b>						
Octobre - décembre	4 327 431	2 255	2 724	5 696	8 420	10 675
Juillet - septembre	4 310 452	3 703	2 125	11 151	13 276	16 979
Avril - juin	4 295 191	3 275	2 320	9 666	11 986	15 261
Janvier - mars	4 283 011	1 815	654	9 711	10 365	12 180
<b>2005</b>						
Octobre - décembre	4 274 967	2 170	-869	6 743	5 874	8 044
Juillet - septembre	4 257 833	3 638	1 674	11 822	13 496	17 134
Avril - juin	4 241 223	3 180	2 879	10 551	13 430	16 610
Janvier - mars	4 228 724	1 645	1 127	9 727	10 854	12 499
<b>2004</b>						
Octobre - décembre	4 218 133	2 398	2 138	6 055	8 193	10 591
Juillet - septembre	4 203 315	3 239	2 070	9 509	11 579	14 818
Avril - juin	4 189 394	3 210	3 049	7 662	10 711	13 921
Janvier - mars	4 179 270	1 961	294	7 869	8 163	10 124
<b>2003</b>						
Octobre - décembre	4 169 170	1 860	1 683	6 557	8 240	10 100
Juillet - septembre	4 155 370	3 422	2 839	7 539	10 378	13 800
Avril - juin	4 142 216	3 627	-255	9 782	9 527	13 154
Janvier - mars	4 132 665	2 267	-212	7 496	7 284	9 551
<b>2002</b>						
Octobre - décembre	4 127 013	2 330	-180	3 502	3 322	5 652
Juillet - septembre	4 115 413	3 616	-390	8 374	7 984	11 600
Avril - juin	4 105 904	3 302	-2 182	8 389	6 207	9 509
Janvier - mars	4 096 473	1 933	-2 464	9 962	7 498	9 431
<b>2001</b>						
Octobre - décembre	4 090 659	2 349	-1 960	5 425	3 465	5 814
Juillet - septembre	4 078 447	3 651	-1 950	10 511	8 561	12 212

Note(s) : Voir la section « Qualité des données, concepts et méthodologie — Notes explicatives pour les tableaux ».

Tableau 3-12

Estimations trimestrielles de la population et des facteurs de l'accroissement démographique, perspective provinciale  
— Territoire du Yukon

	Population en début de période	Accroissement naturel	Solde de la migration interprovinciale	Solde de la migration internationale	Solde de la migration totale	Accroissement total
	nombre					
<b>2007</b>						
Janvier - mars	31 032	..	..	..	..	..
<b>2006</b>						
Octobre - décembre	31 151	51	-136	-34	-170	-119
Juillet - septembre	31 229	52	-115	-15	-130	-78
Avril - juin	31 198	60	-99	70	-29	31
Janvier - mars	31 277	49	-154	26	-128	-79
<b>2005</b>						
Octobre - décembre	31 358	54	-127	-8	-135	-81
Juillet - septembre	31 121	53	186	-2	184	237
Avril - juin	31 026	63	-3	35	32	95
Janvier - mars	30 947	51	37	-9	28	79
<b>2004</b>						
Octobre - décembre	30 869	55	58	-35	23	78
Juillet - septembre	30 896	54	-39	-42	-81	-27
Avril - juin	30 885	65	-124	70	-54	11
Janvier - mars	30 846	53	-51	37	-14	39
<b>2003</b>						
Octobre - décembre	30 800	49	18	-21	-3	46
Juillet - septembre	30 574	71	184	-29	155	226
Avril - juin	30 455	45	30	44	74	119
Janvier - mars	30 334	37	41	43	84	121
<b>2002</b>						
Octobre - décembre	30 267	49	39	-21	18	67
Juillet - septembre	30 137	46	39	45	84	130
Avril - juin	30 092	41	-68	72	4	45
Janvier - mars	30 155	56	-125	6	-119	-63
<b>2001</b>						
Octobre - décembre	30 032	45	117	-39	78	123
Juillet - septembre	30 129	52	-145	-4	-149	-97

Note(s) : Voir la section « Qualité des données, concepts et méthodologie — Notes explicatives pour les tableaux ».



Tableau 3-13

Estimations trimestrielles de la population et des facteurs de l'accroissement démographique, perspective provinciale  
— Territoires du Nord-Ouest

	Population en début de période	Accroissement naturel	Solde de la migration interprovinciale	Solde de la migration internationale	Solde de la migration totale	Accroissement total
	nombre					
<b>2007</b>						
Janvier - mars	41 777	..	..	..	..	..
<b>2006</b>						
Octobre - décembre	41 929	120	-247	-25	-272	-152
Juillet - septembre	41 861	117	-65	16	-49	68
Avril - juin	41 845	100	-125	41	-84	16
Janvier - mars	42 177	148	-503	23	-480	-332
<b>2005</b>						
Octobre - décembre	42 610	99	-528	-4	-532	-433
Juillet - septembre	42 629	125	-171	27	-144	-19
Avril - juin	42 800	106	-274	-3	-277	-171
Janvier - mars	42 787	151	-165	27	-138	13
<b>2004</b>						
Octobre - décembre	42 799	103	-100	-15	-115	-12
Juillet - septembre	42 798	126	-129	4	-125	1
Avril - juin	42 740	109	-84	33	-51	58
Janvier - mars	42 718	152	-169	39	-130	22
<b>2003</b>						
Octobre - décembre	42 449	99	94	76	170	269
Juillet - septembre	42 231	132	54	32	86	218
Avril - juin	41 988	130	73	40	113	243
Janvier - mars	41 802	138	37	11	48	186
<b>2002</b>						
Octobre - décembre	41 681	103	26	-8	18	121
Juillet - septembre	41 489	104	106	-18	88	192
Avril - juin	41 239	135	107	8	115	250
Janvier - mars	41 107	124	-26	34	8	132
<b>2001</b>						
Octobre - décembre	41 144	110	-136	-11	-147	-37
Juillet - septembre	40 822	118	139	65	204	322

Note(s) : Voir la section « Qualité des données, concepts et méthodologie — Notes explicatives pour les tableaux ».

Tableau 3-14

Estimations trimestrielles de la population et des facteurs de l'accroissement démographique, perspective provinciale  
— Nunavut

	Population en début de période	Accroissement naturel	Solde de la migration interprovinciale	Solde de la migration internationale	Solde de la migration totale	Accroissement total
	nombre					
<b>2007</b>						
Janvier - mars	30 947	..	..	..	..	..
<b>2006</b>						
Octobre - décembre	30 850	169	-63	-9	-72	97
Juillet - septembre	30 782	169	-96	-5	-101	68
Avril - juin	30 490	151	138	3	141	292
Janvier - mars	30 309	171	11	-1	10	181
<b>2005</b>						
Octobre - décembre	30 186	149	-33	7	-26	123
Juillet - septembre	30 040	163	-12	-5	-17	146
Avril - juin	29 892	147	9	-8	1	148
Janvier - mars	29 743	167	-18	0	-18	149
<b>2004</b>						
Octobre - décembre	29 650	146	-50	-3	-53	93
Juillet - septembre	29 633	161	-122	-22	-144	17
Avril - juin	29 380	145	97	11	108	253
Janvier - mars	29 328	163	-116	5	-111	52
<b>2003</b>						
Octobre - décembre	29 200	132	5	-9	-4	128
Juillet - septembre	29 165	153	-121	3	-118	35
Avril - juin	29 073	163	-68	-3	-71	92
Janvier - mars	28 927	176	-34	4	-30	146
<b>2002</b>						
Octobre - décembre	28 867	132	-64	-8	-72	60
Juillet - septembre	28 739	162	-32	-2	-34	128
Avril - juin	28 233	163	347	-4	343	506
Janvier - mars	28 224	142	-147	14	-133	9
<b>2001</b>						
Octobre - décembre	28 135	148	-57	-2	-59	89
Juillet - septembre	28 121	139	-119	-6	-125	14

Note(s) : Voir la section « Qualité des données, concepts et méthodologie — Notes explicatives pour les tableaux ».

**Tableau 4-1**  
**Estimations trimestrielles des composantes démographiques, perspective provinciale — Canada**

	Accroissement naturel		Migration interprovinciale		Migration internationale				Solde de résidents non permanents
	Naissances	Décès	Entrants	Sortants	Immigrants	Émigrants	Émigrants de retour	Solde de l'émigration temporaire	
	nombre								
<b>2006</b>									
Octobre - décembre	85 005	60 169	81 549	81 549	58 278	7 875	3 474	5 791	-25 831
Juillet - septembre	91 226	56 497	133 080	133 080	70 345	15 204	8 220	8 195	16 828
Avril - juin	88 381	57 883	90 437	90 437	67 895	8 694	5 584	6 077	10 386
Janvier - mars	83 935	61 405	77 569	77 569	55 134	6 953	3 227	5 499	7 101
<b>2005</b>									
Octobre - décembre	81 984	60 787	61 904	61 904	55 384	7 828	3 474	5 791	-24 575
Juillet - septembre	89 217	54 839	102 936	102 936	75 946	15 076	8 220	8 195	11 728
Avril - juin	87 222	56 911	89 302	89 302	74 471	8 645	5 584	6 083	6 284
Janvier - mars	81 945	62 792	60 889	60 889	56 438	6 911	3 227	5 503	2 187
<b>2004</b>									
Octobre - décembre	81 735	60 202	53 428	53 428	48 092	7 774	3 474	5 796	-19 771
Juillet - septembre	87 992	53 844	81 925	81 925	65 578	14 919	8 220	8 180	14 924
Avril - juin	85 762	56 021	78 127	78 127	67 242	8 589	5 584	6 090	10 208
Janvier - mars	81 583	61 133	56 247	56 247	54 912	6 868	3 227	5 509	6 768
<b>2003</b>									
Octobre - décembre	81 561	59 527	44 713	44 713	53 588	7 709	3 474	5 796	-20 293
Juillet - septembre	88 856	53 411	82 293	82 293	63 340	14 745	8 221	8 167	12 909
Avril - juin	85 486	54 841	68 827	68 827	58 864	7 286	6 048	5 779	15 897
Janvier - mars	79 299	58 390	59 732	59 732	45 560	5 978	4 191	5 315	13 236
<b>2002</b>									
Octobre - décembre	79 120	57 233	51 553	51 553	41 843	7 797	3 237	5 965	-19 214
Juillet - septembre	86 618	53 441	94 787	94 787	52 926	14 952	7 864	8 502	27 994
Avril - juin	83 719	54 130	72 566	72 566	72 719	7 857	5 382	5 774	12 685
Janvier - mars	79 345	58 799	62 967	62 967	61 583	5 959	2 627	5 148	9 746
<b>2001</b>									
Octobre - décembre	78 968	55 406	54 510	54 510	52 132	7 525	3 285	5 670	-19 159
Juillet - septembre	86 123	52 159	100 447	100 447	69 900	17 587	6 785	8 968	30 478

**Note(s)** : Voir la section « Qualité des données, concepts et méthodologie — Notes explicatives pour les tableaux ».

**Tableau 4-2**  
**Estimations trimestrielles des composantes démographiques, perspective provinciale — Terre-Neuve-et-Labrador**

	Accroissement naturel		Migration interprovinciale		Migration internationale				Solde de résidents non permanents
	Naissances	Décès	Entrants	Sortants	Immigrants	Émigrants	Émigrants de retour	Solde de l'émigration temporaire	
	nombre								
<b>2006</b>									
Octobre - décembre	1 068	1 107	2 289	2 755	155	29	11	24	-15
Juillet - septembre	1 119	1 069	3 962	4 849	128	55	27	33	48
Avril - juin	1 046	1 120	2 939	3 811	114	31	18	25	116
Janvier - mars	1 059	1 214	2 503	4 332	112	25	10	23	33
<b>2005</b>									
Octobre - décembre	1 105	1 113	1 919	2 930	116	29	11	24	-286
Juillet - septembre	1 158	1 047	3 183	3 839	108	55	27	33	75
Avril - juin	1 069	1 101	2 457	3 715	125	31	18	25	209
Janvier - mars	1 081	1 191	1 800	3 308	147	24	10	23	82
<b>2004</b>									
Octobre - décembre	1 124	1 089	1 748	1 797	93	29	11	24	-138
Juillet - septembre	1 177	1 024	2 208	3 103	176	55	27	33	-99
Avril - juin	1 087	1 077	2 365	3 285	159	31	18	26	192
Janvier - mars	1 100	1 165	1 908	2 695	151	24	10	23	-111
<b>2003</b>									
Octobre - décembre	1 177	1 068	1 574	1 826	78	29	11	24	9
Juillet - septembre	1 234	1 008	2 550	2 618	148	53	27	33	79
Avril - juin	1 153	1 059	2 310	2 718	65	19	27	24	71
Janvier - mars	1 065	1 146	1 995	2 370	68	17	18	22	-1
<b>2002</b>									
Octobre - décembre	1 127	1 089	1 726	2 035	115	22	13	25	-160
Juillet - septembre	1 251	982	3 167	3 758	66	41	35	35	230
Avril - juin	1 178	1 048	2 357	3 056	117	35	26	24	144
Janvier - mars	1 095	1 064	2 056	3 644	109	26	13	22	44
<b>2001</b>									
Octobre - décembre	1 076	1 069	1 619	1 889	104	33	16	24	-26
Juillet - septembre	1 287	945	2 752	3 547	92	78	33	37	-88

**Note(s)** : Voir la section « Qualité des données, concepts et méthodologie — Notes explicatives pour les tableaux ».

Tableau 4-3

## Estimations trimestrielles des composantes démographiques, perspective provinciale — Île-du-Prince-Édouard

	Accroissement naturel		Migration interprovinciale		Migration internationale				Solde de résidents non permanents
	Naissances	Décès	Entrants	Sortants	Immigrants	Émigrants	Émigrants de retour	Solde de l'émigration temporaire	
	nombre								
<b>2006</b>									
Octobre - décembre	330	320	572	646	179	29	11	8	-53
Juillet - septembre	367	297	1 087	1 339	205	55	24	11	96
Avril - juin	364	309	1 016	1 005	126	31	16	7	43
Janvier - mars	334	334	974	899	60	24	10	7	27
<b>2005</b>									
Octobre - décembre	329	298	387	554	59	29	11	8	-13
Juillet - septembre	366	290	979	1 025	98	55	24	11	19
Avril - juin	363	303	994	890	101	31	16	7	19
Janvier - mars	333	328	603	570	72	24	10	7	-13
<b>2004</b>									
Octobre - décembre	328	292	314	397	86	29	11	8	3
Juillet - septembre	366	285	626	819	53	53	24	11	45
Avril - juin	363	297	771	845	89	31	16	7	-11
Janvier - mars	333	324	543	452	82	24	10	7	16
<b>2003</b>									
Octobre - décembre	328	288	505	409	50	27	11	8	-48
Juillet - septembre	379	281	751	720	46	53	24	11	77
Avril - juin	386	294	683	630	34	5	5	7	1
Janvier - mars	324	320	587	543	23	4	3	7	1
<b>2002</b>									
Octobre - décembre	315	309	498	478	25	6	3	8	-19
Juillet - septembre	349	294	918	870	7	11	7	11	38
Avril - juin	348	301	705	695	44	13	18	7	0
Janvier - mars	316	332	602	615	31	10	7	7	-4
<b>2001</b>									
Octobre - décembre	291	280	441	470	41	13	10	7	-38
Juillet - septembre	358	292	891	797	29	30	23	12	30

**Note(s)** : Voir la section « Qualité des données, concepts et méthodologie — Notes explicatives pour les tableaux ».

**Tableau 4-4**  
**Estimations trimestrielles des composantes démographiques, perspective provinciale — Nouvelle-Écosse**

	Accroissement naturel		Migration interprovinciale		Migration internationale				Solde de résidents non permanents
	Naissances	Décès	Entrants	Sortants	Immigrants	Émigrants	Émigrants de retour	Solde de l'émigration temporaire	
	nombre								
<b>2006</b>									
Octobre - décembre	2 064	2 204	4 123	4 671	638	159	65	86	-149
Juillet - septembre	2 219	2 050	7 026	8 062	886	310	155	120	23
Avril - juin	2 148	2 048	4 617	5 262	558	176	105	88	270
Janvier - mars	2 111	2 222	3 425	4 760	502	142	61	81	40
<b>2005</b>									
Octobre - décembre	2 101	2 167	2 793	3 781	459	159	65	86	-244
Juillet - septembre	2 257	2 009	5 651	6 613	680	307	155	120	542
Avril - juin	2 171	2 017	4 071	4 939	462	176	105	88	-61
Janvier - mars	2 133	2 185	3 105	4 368	328	140	61	81	-33
<b>2004</b>									
Octobre - décembre	2 121	2 130	2 479	3 116	372	158	65	86	-413
Juillet - septembre	2 275	1 973	5 385	5 658	546	303	155	119	347
Avril - juin	2 188	1 980	4 573	4 638	459	174	105	88	336
Janvier - mars	2 150	2 142	2 839	3 458	393	139	61	81	105
<b>2003</b>									
Octobre - décembre	2 043	2 088	2 532	2 441	390	157	65	86	-203
Juillet - septembre	2 332	1 936	5 143	5 322	465	299	155	119	497
Avril - juin	2 226	1 943	4 172	4 055	309	156	117	85	327
Janvier - mars	2 049	2 097	3 627	3 514	310	128	82	78	-54
<b>2002</b>									
Octobre - décembre	2 032	1 997	3 127	3 032	322	167	63	88	-427
Juillet - septembre	2 328	1 907	5 760	5 575	314	320	153	124	435
Avril - juin	2 194	2 066	4 118	4 074	421	160	81	85	358
Janvier - mars	2 109	2 027	3 553	4 133	365	121	40	75	400
<b>2001</b>									
Octobre - décembre	2 084	1 983	3 093	3 062	331	154	49	83	89
Juillet - septembre	2 306	1 846	5 567	5 960	498	358	102	131	678

**Note(s)** : Voir la section « Qualité des données, concepts et méthodologie — Notes explicatives pour les tableaux ».

Tableau 4-5

## Estimations trimestrielles des composantes démographiques, perspective provinciale — Nouveau-Brunswick

	Accroissement naturel		Migration interprovinciale		Migration internationale				Solde de résidents non permanents
	Naissances	Décès	Entrants	Sortants	Immigrants	Émigrants	Émigrants de retour	Solde de l'émigration temporaire	
	nombre								
<b>2006</b>									
Octobre - décembre	1 590	1 592	2 726	2 827	403	68	56	51	-94
Juillet - septembre	1 776	1 560	4 475	6 080	464	131	134	72	265
Avril - juin	1 723	1 654	2 967	4 094	457	77	89	53	-110
Janvier - mars	1 685	1 706	2 679	3 599	322	61	51	47	38
<b>2005</b>									
Octobre - décembre	1 621	1 697	1 892	2 611	241	68	56	51	-43
Juillet - septembre	1 808	1 528	4 578	5 600	367	131	134	72	181
Avril - juin	1 747	1 626	3 192	3 992	306	76	89	53	-123
Janvier - mars	1 707	1 674	2 147	2 436	178	61	51	47	116
<b>2004</b>									
Octobre - décembre	1 642	1 664	1 943	2 219	182	68	55	51	25
Juillet - septembre	1 828	1 497	3 322	4 031	199	131	134	72	359
Avril - juin	1 765	1 593	3 148	3 206	232	75	89	53	-81
Janvier - mars	1 724	1 637	2 529	2 353	182	61	51	47	47
<b>2003</b>									
Octobre - décembre	1 724	1 629	1 593	1 872	182	68	54	51	17
Juillet - septembre	1 859	1 466	3 420	4 019	164	129	131	72	359
Avril - juin	1 796	1 560	2 813	3 025	164	61	83	50	48
Janvier - mars	1 738	1 602	2 436	2 623	155	49	57	47	12
<b>2002</b>									
Octobre - décembre	1 680	1 588	2 105	2 272	161	65	44	52	-52
Juillet - septembre	1 890	1 431	3 879	4 156	168	125	109	73	388
Avril - juin	1 736	1 507	3 183	2 806	211	109	95	50	-44
Janvier - mars	1 740	1 570	2 716	2 813	170	83	46	44	170
<b>2001</b>									
Octobre - décembre	1 637	1 583	1 955	2 433	169	104	58	50	-79
Juillet - septembre	1 858	1 405	3 856	4 876	218	245	120	79	379

**Note(s)** : Voir la section « Qualité des données, concepts et méthodologie — Notes explicatives pour les tableaux ».

**Tableau 4-6**  
**Estimations trimestrielles des composantes démographiques, perspective provinciale — Québec**

	Accroissement naturel		Migration interprovinciale		Migration internationale				Solde de résidents non permanents
	Naissances	Décès	Entrants	Sortants	Immigrants	Émigrants	Émigrants de retour	Solde de l'émigration temporaire	
	nombre								
<b>2006</b>									
Octobre - décembre	20 300	13 900	5 378	8 236	10 197	1 254	566	922	-5 132
Juillet - septembre	21 700	12 950	9 728	13 650	13 988	2 421	1 339	1 307	1 142
Avril - juin	20 600	13 400	6 748	10 631	11 402	1 385	911	968	2 935
Janvier - mars	19 500	13 700	4 916	6 872	9 106	1 107	527	877	939
<b>2005</b>									
Octobre - décembre	18 000	13 350	4 696	6 337	8 423	1 246	566	922	-3 191
Juillet - septembre	20 350	12 450	9 267	9 942	13 052	2 401	1 339	1 307	572
Avril - juin	19 950	13 500	6 999	9 844	12 493	1 377	911	970	902
Janvier - mars	17 900	16 100	4 077	4 790	9 347	1 101	527	877	-827
<b>2004</b>									
Octobre - décembre	17 818	13 900	4 875	5 399	9 159	1 238	567	924	-3 604
Juillet - septembre	19 679	12 300	6 782	7 663	12 418	2 377	1 339	1 304	1 531
Avril - juin	18 825	13 700	7 070	8 671	12 326	1 369	911	971	2 259
Janvier - mars	17 750	15 800	4 488	4 779	10 341	1 094	527	878	228
<b>2003</b>									
Octobre - décembre	17 954	14 034	3 874	3 778	10 016	1 228	568	924	-4 552
Juillet - septembre	19 835	12 941	8 295	7 321	11 869	2 350	1 340	1 302	1 115
Avril - juin	18 923	13 640	6 081	6 530	10 184	1 113	1 028	922	1 931
Janvier - mars	17 193	14 312	5 276	5 679	7 489	913	712	847	2 124
<b>2002</b>									
Octobre - décembre	17 263	13 640	4 560	4 891	7 846	1 191	550	950	-3 665
Juillet - septembre	18 894	13 304	8 355	9 001	9 407	2 283	1 336	1 355	4 029
Avril - juin	18 616	13 326	5 717	8 116	10 572	1 264	859	920	1 410
Janvier - mars	17 704	15 265	4 563	5 415	9 754	959	420	821	907
<b>2001</b>									
Octobre - décembre	17 434	13 392	4 827	4 736	8 715	1 211	524	903	-3 341
Juillet - septembre	18 848	12 752	9 381	10 571	10 038	2 831	1 082	1 429	4 636

**Note(s)** : Voir la section « Qualité des données, concepts et méthodologie — Notes explicatives pour les tableaux ».



Tableau 4-7

## Estimations trimestrielles des composantes démographiques, perspective provinciale — Ontario

	Accroissement naturel		Migration interprovinciale		Migration internationale				
	Naissances	Décès	Entrants	Sortants	Immigrants	Émigrants	Émigrants de retour	Solde de l'émigration temporaire	Solde de résidents non permanents
	nombre								
<b>2006</b>									
Octobre - décembre	32 481	22 923	13 808	23 879	29 415	3 401	1 534	2 407	-20 068
Juillet - septembre	34 551	21 565	23 224	37 944	34 167	6 564	3 624	3 406	8 737
Avril - juin	34 018	22 072	18 847	22 871	34 958	3 754	2 463	2 527	4 192
Janvier - mars	32 279	24 203	14 026	19 067	27 373	3 001	1 425	2 287	2 972
<b>2005</b>									
Octobre - décembre	32 427	23 779	10 439	16 875	30 239	3 380	1 534	2 407	-20 322
Juillet - septembre	34 446	20 891	20 924	26 814	40 546	6 508	3 624	3 406	5 715
Avril - juin	33 914	21 419	19 339	21 716	40 489	3 732	2 463	2 528	3 479
Janvier - mars	32 172	23 461	12 108	14 257	29 266	2 984	1 425	2 288	999
<b>2004</b>									
Octobre - décembre	32 334	23 050	10 422	14 432	25 301	3 354	1 534	2 408	-16 350
Juillet - septembre	34 349	20 266	17 623	20 259	34 734	6 441	3 624	3 400	8 690
Avril - juin	33 812	20 778	17 504	18 178	36 347	3 708	2 463	2 532	6 743
Janvier - mars	32 062	22 737	12 448	13 350	28 720	2 965	1 425	2 291	4 631
<b>2003</b>									
Octobre - décembre	32 142	22 336	9 246	11 274	28 639	3 328	1 534	2 408	-16 094
Juillet - septembre	34 858	19 673	17 988	21 319	34 239	6 366	3 624	3 395	8 496
Avril - juin	33 071	20 163	16 066	15 917	31 869	3 297	2 537	2 403	10 543
Janvier - mars	30 858	22 037	13 959	13 823	24 989	2 705	1 759	2 210	8 922
<b>2002</b>									
Octobre - décembre	31 239	21 594	12 054	11 927	22 532	3 525	1 358	2 479	-13 502
Juillet - septembre	34 088	19 616	22 157	21 932	30 437	6 764	3 298	3 534	16 207
Avril - juin	32 517	19 684	17 783	16 197	44 525	3 253	2 352	2 400	9 434
Janvier - mars	30 688	21 346	16 018	12 891	36 136	2 466	1 150	2 141	4 933
<b>2001</b>									
Octobre - décembre	31 468	20 594	12 065	12 493	30 033	3 114	1 437	2 356	-14 976
Juillet - septembre	34 274	19 369	24 217	23 148	42 142	7 281	2 964	3 728	17 699

**Note(s)** : Voir la section « Qualité des données, concepts et méthodologie — Notes explicatives pour les tableaux ».

**Tableau 4-8**  
**Estimations trimestrielles des composantes démographiques, perspective provinciale — Manitoba**

	Accroissement naturel		Migration interprovinciale		Migration internationale				
	Naissances	Décès	Entrants	Sortants	Immigrants	Émigrants	Émigrants de retour	Solde de l'émigration temporaire	Solde de résidents non permanents
	nombre								
<b>2006</b>									
Octobre - décembre	3 301	2 609	3 705	4 764	2 201	280	135	127	-49
Juillet - septembre	3 699	2 432	5 575	8 755	3 027	541	318	179	14
Avril - juin	3 469	2 557	3 975	5 932	2 653	309	217	134	435
Janvier - mars	3 419	2 542	3 463	5 097	2 159	247	125	120	135
<b>2005</b>									
Octobre - décembre	3 310	2 733	2 211	4 218	1 580	278	135	127	178
Juillet - septembre	3 717	2 394	4 566	7 603	2 492	536	318	179	66
Avril - juin	3 461	2 528	3 049	6 316	2 356	307	217	134	312
Janvier - mars	3 411	2 512	2 742	4 311	1 668	246	125	120	-26
<b>2004</b>									
Octobre - décembre	3 297	2 697	2 309	3 425	1 600	277	135	128	-19
Juillet - septembre	3 695	2 359	4 080	5 355	2 062	530	318	179	305
Avril - juin	3 435	2 488	3 987	4 753	2 234	305	217	134	345
Janvier - mars	3 384	2 472	3 251	3 247	1 530	244	125	120	206
<b>2003</b>									
Octobre - décembre	3 440	2 654	2 220	2 583	1 733	274	135	128	64
Juillet - septembre	3 722	2 326	3 843	5 283	1 920	524	318	179	184
Avril - juin	3 489	2 452	3 429	4 160	1 803	256	320	126	417
Janvier - mars	3 289	2 435	2 976	3 604	1 047	211	222	116	222
<b>2002</b>									
Octobre - décembre	3 329	2 581	2 580	3 104	1 004	275	172	131	-92
Juillet - septembre	3 658	2 384	4 722	5 714	1 052	527	417	187	519
Avril - juin	3 472	2 385	3 312	3 979	1 524	251	254	127	231
Janvier - mars	3 429	2 499	3 293	3 843	1 035	190	123	112	218
<b>2001</b>									
Octobre - décembre	3 243	2 500	2 659	3 731	1 100	240	155	125	-126
Juillet - septembre	3 602	2 336	4 696	6 751	1 166	560	320	197	419

**Note(s)** : Voir la section « Qualité des données, concepts et méthodologie — Notes explicatives pour les tableaux ».

Tableau 4-9

## Estimations trimestrielles des composantes démographiques, perspective provinciale — Saskatchewan

	Accroissement naturel		Migration interprovinciale		Migration internationale				Solde de résidents non permanents
	Naissances	Décès	Entrants	Sortants	Immigrants	Émigrants	Émigrants de retour	Solde de l'émigration temporaire	
	nombre								
<b>2006</b>									
Octobre - décembre	2 790	2 234	5 453	4 367	827	106	64	116	-231
Juillet - septembre	3 034	2 225	7 049	7 831	694	207	150	165	-26
Avril - juin	3 055	2 214	4 613	5 713	701	117	103	122	44
Janvier - mars	3 070	2 306	3 498	6 439	479	94	59	110	93
<b>2005</b>									
Octobre - décembre	2 825	2 520	2 614	5 147	411	106	64	116	-76
Juillet - septembre	3 081	2 210	5 306	7 805	521	205	150	165	207
Avril - juin	3 058	2 202	3 911	7 267	643	117	103	122	126
Janvier - mars	3 067	2 289	2 987	5 445	532	94	59	110	177
<b>2004</b>									
Octobre - décembre	2 818	2 495	2 412	4 492	450	106	64	116	-223
Juillet - septembre	3 069	2 186	4 121	5 742	472	202	150	164	222
Avril - juin	3 044	2 177	4 407	5 905	584	116	103	122	167
Janvier - mars	3 052	2 261	3 313	4 141	436	93	59	110	105
<b>2003</b>									
Octobre - décembre	2 877	2 461	2 398	3 244	462	104	64	116	-69
Juillet - septembre	3 148	2 162	4 433	5 782	412	200	150	163	168
Avril - juin	3 113	2 151	3 804	5 084	415	115	79	116	120
Janvier - mars	2 900	2 233	3 294	4 409	379	93	55	106	24
<b>2002</b>									
Octobre - décembre	2 741	2 352	2 841	3 807	397	123	43	120	-122
Juillet - septembre	3 040	2 144	5 233	7 013	367	235	102	171	293
Avril - juin	2 991	2 169	3 715	5 923	452	128	74	116	74
Janvier - mars	2 989	2 241	3 100	5 577	451	98	36	103	140
<b>2001</b>									
Octobre - décembre	2 904	2 157	2 876	4 444	361	123	45	114	-55
Juillet - septembre	3 112	2 083	4 907	7 474	557	287	93	179	146

**Note(s)** : Voir la section « Qualité des données, concepts et méthodologie — Notes explicatives pour les tableaux ».

**Tableau 4-10**  
**Estimations trimestrielles des composantes démographiques, perspective provinciale — Alberta**

	Accroissement naturel		Migration interprovinciale		Migration internationale				Solde de résidents non permanents
	Naissances	Décès	Entrants	Sortants	Immigrants	Émigrants	Émigrants de retour	Solde de l'émigration temporaire	
	nombre								
<b>2006</b>									
Octobre - décembre	10 515	5 309	28 596	16 783	4 875	1 085	513	664	1 389
Juillet - septembre	11 441	5 070	47 351	22 816	5 714	2 095	1 212	940	2 904
Avril - juin	10 918	5 055	26 844	15 481	5 385	1 198	824	697	1 988
Janvier - mars	10 197	5 080	27 963	12 390	4 727	958	477	631	1 231
<b>2005</b>									
Octobre - décembre	9 982	5 318	24 997	7 938	4 167	1 078	513	664	51
Juillet - septembre	10 892	4 857	29 882	16 772	5 590	2 077	1 212	940	1 475
Avril - juin	10 610	4 832	26 321	14 265	5 291	1 190	824	698	823
Janvier - mars	9 945	4 870	19 030	10 095	4 356	951	477	632	389
<b>2004</b>									
Octobre - décembre	9 784	5 118	15 371	8 642	3 274	1 070	513	665	209
Juillet - septembre	10 717	4 697	21 696	14 993	4 521	2 054	1 212	939	977
Avril - juin	10 461	4 678	17 684	14 966	4 605	1 182	824	698	470
Janvier - mars	9 817	4 713	13 869	10 671	4 072	945	477	632	479
<b>2003</b>									
Octobre - décembre	9 719	4 952	10 715	9 030	3 861	1 060	513	665	-144
Juillet - septembre	10 638	4 545	18 554	15 549	4 573	2 029	1 213	937	434
Avril - juin	10 312	4 527	16 180	13 199	4 296	848	880	663	474
Janvier - mars	9 618	4 561	14 036	11 453	3 105	695	610	610	665
<b>2002</b>									
Octobre - décembre	9 305	4 608	12 121	9 887	3 130	907	472	684	-754
Juillet - septembre	10 215	4 402	22 290	18 185	3 090	1 741	1 143	976	1 797
Avril - juin	9 927	4 545	18 584	12 832	4 601	943	824	663	581
Janvier - mars	9 244	4 679	16 033	10 241	3 931	715	403	592	390
<b>2001</b>									
Octobre - décembre	8 815	4 484	15 261	9 502	3 548	904	503	650	-749
Juillet - septembre	9 616	4 229	25 737	16 805	4 578	2 111	1 038	1 030	1 653

**Note(s)** : Voir la section « Qualité des données, concepts et méthodologie — Notes explicatives pour les tableaux ».

Tableau 4-11

## Estimations trimestrielles des composantes démographiques, perspective provinciale — Colombie-Britannique

	Accroissement naturel		Migration interprovinciale		Migration internationale				Solde de résidents non permanents
	Naissances	Décès	Entrants	Sortants	Immigrants	Émigrants	Émigrants de retour	Solde de l'émigration temporaire	
	nombre								
<b>2006</b>									
Octobre - décembre	10 118	7 863	13 951	11 227	9 349	1 454	519	1 375	-1 343
Juillet - septembre	10 872	7 169	21 867	19 742	11 019	2 807	1 227	1 945	3 657
Avril - juin	10 590	7 315	16 203	13 883	11 490	1 604	834	1 443	389
Janvier - mars	9 806	7 991	12 903	12 249	10 267	1 284	482	1 305	1 551
<b>2005</b>									
Octobre - décembre	9 835	7 665	9 378	10 247	9 655	1 445	519	1 375	-611
Juillet - septembre	10 695	7 057	17 275	15 601	12 446	2 783	1 227	1 945	2 877
Avril - juin	10 429	7 249	17 246	14 367	12 167	1 596	834	1 445	591
Janvier - mars	9 721	8 076	11 261	10 134	10 504	1 276	482	1 307	1 324
<b>2004</b>									
Octobre - décembre	10 022	7 624	10 805	8 667	7 542	1 435	519	1 375	804
Juillet - septembre	10 393	7 154	14 968	12 898	10 362	2 755	1 227	1 942	2 617
Avril - juin	10 334	7 124	15 207	12 158	10 156	1 586	834	1 446	-296
Janvier - mars	9 740	7 779	9 982	9 688	8 965	1 269	482	1 309	1 000
<b>2003</b>									
Octobre - décembre	9 737	7 877	9 307	7 624	8 135	1 424	519	1 375	702
Juillet - septembre	10 394	6 972	15 910	13 071	9 463	2 724	1 229	1 939	1 510
Avril - juin	10 552	6 925	12 037	12 292	9 691	1 408	971	1 372	1 900
Janvier - mars	9 813	7 546	10 461	10 673	7 954	1 156	673	1 262	1 287
<b>2002</b>									
Octobre - décembre	9 699	7 369	9 011	9 191	6 297	1 507	519	1 415	-392
Juillet - septembre	10 470	6 854	16 569	16 959	7 989	2 890	1 262	2 019	4 032
Avril - juin	10 291	6 989	11 579	13 761	10 205	1 690	794	1 371	451
Janvier - mars	9 605	7 672	9 822	12 286	9 570	1 282	388	1 223	2 509
<b>2001</b>									
Octobre - décembre	9 592	7 243	8 811	10 771	7 698	1 619	486	1 346	206
Juillet - septembre	10 444	6 793	16 947	18 897	10 512	3 785	1 002	2 129	4 911

**Note(s)** : Voir la section « Qualité des données, concepts et méthodologie — Notes explicatives pour les tableaux ».

**Tableau 4-12**
**Estimations trimestrielles des composantes démographiques, perspective provinciale — Territoire du Yukon**

	Accroissement naturel		Migration interprovinciale		Migration internationale				
	Naissances	Décès	Entrants	Sortants	Immigrants	Émigrants	Émigrants de retour	Solde de l'émigration temporaire	Solde de résidents non permanents
	nombre								
<b>2006</b>									
Octobre - décembre	91	40	261	397	14	3	0	5	-40
Juillet - septembre	83	31	556	671	5	5	5	8	-12
Avril - juin	103	43	376	475	30	4	2	6	48
Janvier - mars	86	37	283	437	14	3	0	5	20
<b>2005</b>									
Octobre - décembre	93	39	258	385	16	3	0	5	-16
Juillet - septembre	83	30	577	391	16	5	5	8	-10
Avril - juin	103	40	517	520	18	4	2	6	25
Janvier - mars	86	35	250	213	13	3	0	5	-14
<b>2004</b>									
Octobre - décembre	92	37	248	190	12	3	0	5	-39
Juillet - septembre	83	29	411	450	15	5	5	8	-49
Avril - juin	103	38	363	487	14	4	2	6	64
Janvier - mars	87	34	293	344	21	3	0	5	24
<b>2003</b>									
Octobre - décembre	85	36	208	190	15	3	0	5	-28
Juillet - septembre	99	28	495	311	8	5	5	8	-29
Avril - juin	81	36	345	315	11	2	1	5	39
Janvier - mars	70	33	308	267	21	2	0	5	29
<b>2002</b>									
Octobre - décembre	82	33	275	236	9	3	0	6	-21
Juillet - septembre	89	43	471	432	13	5	2	8	43
Avril - juin	76	35	368	436	22	4	4	5	55
Janvier - mars	92	36	361	486	5	3	1	4	7
<b>2001</b>									
Octobre - décembre	90	45	311	194	12	3	2	5	-45
Juillet - septembre	86	34	308	453	28	7	5	8	-22

**Note(s)** : Voir la section « Qualité des données, concepts et méthodologie — Notes explicatives pour les tableaux ».

Tableau 4-13

## Estimations trimestrielles des composantes démographiques, perspective provinciale — Territoires du Nord-Ouest

	Accroissement naturel		Migration interprovinciale		Migration internationale				Solde de résidents non permanents
	Naissances	Décès	Entrants	Sortants	Immigrants	Émigrants	Émigrants de retour	Solde de l'émigration temporaire	
	nombre								
<b>2006</b>									
Octobre - décembre	156	36	452	699	23	4	0	4	-40
Juillet - septembre	163	46	912	977	46	8	3	6	-19
Avril - juin	157	57	779	904	18	4	1	4	30
Janvier - mars	195	47	631	1 134	11	4	0	4	20
<b>2005</b>									
Octobre - décembre	163	64	225	753	16	4	0	4	-12
Juillet - septembre	171	46	595	766	28	8	3	6	10
Avril - juin	162	56	770	1 044	20	4	1	4	-16
Janvier - mars	199	48	550	715	20	4	0	4	15
<b>2004</b>									
Octobre - décembre	166	63	418	518	20	4	0	4	-27
Juillet - septembre	171	45	574	703	19	8	3	6	-4
Avril - juin	163	54	664	748	34	4	1	4	6
Janvier - mars	198	46	607	776	16	4	0	4	31
<b>2003</b>									
Octobre - décembre	160	61	425	331	25	4	0	4	59
Juillet - septembre	176	44	767	713	30	8	3	6	13
Avril - juin	182	52	678	605	23	4	0	4	25
Janvier - mars	183	45	569	532	16	3	0	3	1
<b>2002</b>									
Octobre - décembre	142	39	491	465	5	3	0	4	-6
Juillet - septembre	151	47	924	818	15	5	0	6	-22
Avril - juin	177	42	640	533	20	4	1	4	-5
Janvier - mars	165	41	669	695	20	3	0	3	20
<b>2001</b>									
Octobre - décembre	147	37	389	525	18	4	0	4	-21
Juillet - septembre	162	44	971	832	36	9	3	6	41

**Note(s)** : Voir la section « Qualité des données, concepts et méthodologie — Notes explicatives pour les tableaux ».

**Tableau 4-14**
**Estimations trimestrielles des composantes démographiques, perspective provinciale — Nunavut**

	Accroissement naturel		Migration interprovinciale		Migration internationale				Solde de résidents non permanents
	Naissances	Décès	Entrants	Sortants	Immigrants	Émigrants	Émigrants de retour	Solde de l'émigration temporaire	
	nombre								
<b>2006</b>									
Octobre - décembre	201	32	235	298	2	3	0	2	-6
Juillet - septembre	202	33	268	364	2	5	2	3	-1
Avril - juin	190	39	513	375	3	4	1	3	6
Janvier - mars	194	23	305	294	2	3	0	2	2
<b>2005</b>									
Octobre - décembre	193	44	95	128	2	3	0	2	10
Juillet - septembre	193	30	153	165	2	5	2	3	-1
Avril - juin	185	38	436	427	0	4	1	3	-2
Janvier - mars	190	23	229	247	7	3	0	2	-2
<b>2004</b>									
Octobre - décembre	189	43	84	134	1	3	0	2	1
Juillet - septembre	190	29	129	251	1	5	2	3	-17
Avril - juin	182	37	384	287	3	4	1	3	14
Janvier - mars	186	23	177	293	3	3	0	2	7
<b>2003</b>									
Octobre - décembre	175	43	116	111	2	3	0	2	-6
Juillet - septembre	182	29	144	265	3	5	2	3	6
Avril - juin	202	39	229	297	0	2	0	2	1
Janvier - mars	199	23	208	242	4	2	0	2	4
<b>2002</b>									
Octobre - décembre	166	34	164	228	0	3	0	3	-2
Juillet - septembre	195	33	342	374	1	5	0	3	5
Avril - juin	196	33	505	158	5	3	0	2	-4
Janvier - mars	169	27	181	328	6	3	0	1	12
<b>2001</b>									
Octobre - décembre	187	39	203	260	2	3	0	3	2
Juillet - septembre	170	31	217	336	6	5	0	3	-4

**Note(s)** : Voir la section « Qualité des données, concepts et méthodologie — Notes explicatives pour les tableaux ».



Tableau 5-1

Estimations trimestrielles des composantes démographiques, perspective nationale — Naissances<sup>1</sup>

	Canada	Terre-Neuve- et-Labrador	Île-du- Prince- Édouard	Nouvelle- Écosse	Nouveau- Brunswick	Québec	Ontario
	nombre						
<b>2006</b>							
Octobre - décembre	85 005	1 068	330	2 064	1 590	20 300	32 481
Juillet - septembre	91 226	1 119	367	2 219	1 776	21 700	34 551
Avril - juin	88 381	1 046	364	2 148	1 723	20 600	34 018
Janvier - mars	83 935	1 059	334	2 111	1 685	19 500	32 279
<b>2005</b>							
Octobre - décembre	81 984	1 105	329	2 101	1 621	18 000	32 427
Juillet - septembre	89 217	1 158	366	2 257	1 808	20 350	34 446
Avril - juin	87 222	1 069	363	2 171	1 747	19 950	33 914
Janvier - mars	81 945	1 081	333	2 133	1 707	17 900	32 172
<b>2004</b>							
Octobre - décembre	81 735	1 124	328	2 121	1 642	17 818	32 334
Juillet - septembre	87 992	1 177	366	2 275	1 828	19 679	34 349
Avril - juin	85 762	1 087	363	2 188	1 765	18 825	33 812
Janvier - mars	81 583	1 100	333	2 150	1 724	17 750	32 062
<b>2003</b>							
Octobre - décembre	81 561	1 177	328	2 043	1 724	17 954	32 142
Juillet - septembre	88 856	1 234	379	2 332	1 859	19 835	34 858
Avril - juin	85 486	1 153	386	2 226	1 796	18 923	33 071
Janvier - mars	79 299	1 065	324	2 049	1 738	17 193	30 858
<b>2002</b>							
Octobre - décembre	79 120	1 127	315	2 032	1 680	17 263	31 239
Juillet - septembre	86 618	1 251	349	2 328	1 890	18 894	34 088
Avril - juin	83 719	1 178	348	2 194	1 736	18 616	32 517
Janvier - mars	79 345	1 095	316	2 109	1 740	17 704	30 688
<b>2001</b>							
Octobre - décembre	78 968	1 076	291	2 084	1 637	17 434	31 468
Juillet - septembre	86 123	1 287	358	2 306	1 858	18 848	34 274

Voir les notes à la fin du tableau.

Tableau 5-1 – suite

 Estimations trimestrielles des composantes démographiques, perspective nationale — Naissances <sup>1</sup>

	Manitoba	Saskatchewan	Alberta	Colombie-Britannique	Territoire du Yukon	Territoires du Nord-Ouest	Nunavut
	nombre						
<b>2006</b>							
Octobre - décembre	3 301	2 790	10 515	10 118	91	156	201
Juillet - septembre	3 699	3 034	11 441	10 872	83	163	202
Avril - juin	3 469	3 055	10 918	10 590	103	157	190
Janvier - mars	3 419	3 070	10 197	9 806	86	195	194
<b>2005</b>							
Octobre - décembre	3 310	2 825	9 982	9 835	93	163	193
Juillet - septembre	3 717	3 081	10 892	10 695	83	171	193
Avril - juin	3 461	3 058	10 610	10 429	103	162	185
Janvier - mars	3 411	3 067	9 945	9 721	86	199	190
<b>2004</b>							
Octobre - décembre	3 297	2 818	9 784	10 022	92	166	189
Juillet - septembre	3 695	3 069	10 717	10 393	83	171	190
Avril - juin	3 435	3 044	10 461	10 334	103	163	182
Janvier - mars	3 384	3 052	9 817	9 740	87	198	186
<b>2003</b>							
Octobre - décembre	3 440	2 877	9 719	9 737	85	160	175
Juillet - septembre	3 722	3 148	10 638	10 394	99	176	182
Avril - juin	3 489	3 113	10 312	10 552	81	182	202
Janvier - mars	3 289	2 900	9 618	9 813	70	183	199
<b>2002</b>							
Octobre - décembre	3 329	2 741	9 305	9 699	82	142	166
Juillet - septembre	3 658	3 040	10 215	10 470	89	151	195
Avril - juin	3 472	2 991	9 927	10 291	76	177	196
Janvier - mars	3 429	2 989	9 244	9 605	92	165	169
<b>2001</b>							
Octobre - décembre	3 243	2 904	8 815	9 592	90	147	187
Juillet - septembre	3 602	3 112	9 616	10 444	86	162	170

1. Les nombres de naissances sont définitifs jusqu'en décembre 2004, mis à jour de janvier 2005 à mars 2006 et provisoires à partir d'avril 2006.

**Tableau 5-2**  
**Estimations trimestrielles des composantes démographiques, perspective nationale — Décès<sup>1</sup>**

	Canada	Terre-Neuve- et-Labrador	Île-du- Prince- Édouard	Nouvelle- Écosse	Nouveau- Brunswick	Québec	Ontario
	nombre						
<b>2006</b>							
Octobre - décembre	60 169	1 107	320	2 204	1 592	13 900	22 923
Juillet - septembre	56 497	1 069	297	2 050	1 560	12 950	21 565
Avril - juin	57 883	1 120	309	2 048	1 654	13 400	22 072
Janvier - mars	61 405	1 214	334	2 222	1 706	13 700	24 203
<b>2005</b>							
Octobre - décembre	60 787	1 113	298	2 167	1 697	13 350	23 779
Juillet - septembre	54 839	1 047	290	2 009	1 528	12 450	20 891
Avril - juin	56 911	1 101	303	2 017	1 626	13 500	21 419
Janvier - mars	62 792	1 191	328	2 185	1 674	16 100	23 461
<b>2004</b>							
Octobre - décembre	60 202	1 089	292	2 130	1 664	13 900	23 050
Juillet - septembre	53 844	1 024	285	1 973	1 497	12 300	20 266
Avril - juin	56 021	1 077	297	1 980	1 593	13 700	20 778
Janvier - mars	61 133	1 165	324	2 142	1 637	15 800	22 737
<b>2003</b>							
Octobre - décembre	59 527	1 068	288	2 088	1 629	14 034	22 336
Juillet - septembre	53 411	1 008	281	1 936	1 466	12 941	19 673
Avril - juin	54 841	1 059	294	1 943	1 560	13 640	20 163
Janvier - mars	58 390	1 146	320	2 097	1 602	14 312	22 037
<b>2002</b>							
Octobre - décembre	57 233	1 089	309	1 997	1 588	13 640	21 594
Juillet - septembre	53 441	982	294	1 907	1 431	13 304	19 616
Avril - juin	54 130	1 048	301	2 066	1 507	13 326	19 684
Janvier - mars	58 799	1 064	332	2 027	1 570	15 265	21 346
<b>2001</b>							
Octobre - décembre	55 406	1 069	280	1 983	1 583	13 392	20 594
Juillet - septembre	52 159	945	292	1 846	1 405	12 752	19 369

Voir les notes à la fin du tableau.

Tableau 5-2 – suite

 Estimations trimestrielles des composantes démographiques, perspective nationale — Décès<sup>1</sup>

	Manitoba	Saskatchewan	Alberta	Colombie-Britannique	Territoire du Yukon	Territoires du Nord-Ouest	Nunavut
	nombre						
<b>2006</b>							
Octobre - décembre	2 609	2 234	5 309	7 863	40	36	32
Juillet - septembre	2 432	2 225	5 070	7 169	31	46	33
Avril - juin	2 557	2 214	5 055	7 315	43	57	39
Janvier - mars	2 542	2 306	5 080	7 991	37	47	23
<b>2005</b>							
Octobre - décembre	2 733	2 520	5 318	7 665	39	64	44
Juillet - septembre	2 394	2 210	4 857	7 057	30	46	30
Avril - juin	2 528	2 202	4 832	7 249	40	56	38
Janvier - mars	2 512	2 289	4 870	8 076	35	48	23
<b>2004</b>							
Octobre - décembre	2 697	2 495	5 118	7 624	37	63	43
Juillet - septembre	2 359	2 186	4 697	7 154	29	45	29
Avril - juin	2 488	2 177	4 678	7 124	38	54	37
Janvier - mars	2 472	2 261	4 713	7 779	34	46	23
<b>2003</b>							
Octobre - décembre	2 654	2 461	4 952	7 877	36	61	43
Juillet - septembre	2 326	2 162	4 545	6 972	28	44	29
Avril - juin	2 452	2 151	4 527	6 925	36	52	39
Janvier - mars	2 435	2 233	4 561	7 546	33	45	23
<b>2002</b>							
Octobre - décembre	2 581	2 352	4 608	7 369	33	39	34
Juillet - septembre	2 384	2 144	4 402	6 854	43	47	33
Avril - juin	2 385	2 169	4 545	6 989	35	42	33
Janvier - mars	2 499	2 241	4 679	7 672	36	41	27
<b>2001</b>							
Octobre - décembre	2 500	2 157	4 484	7 243	45	37	39
Juillet - septembre	2 336	2 083	4 229	6 793	34	44	31

1. Les nombres de décès sont définitifs jusqu'en décembre 2003, mis à jour de janvier 2004 à mars 2006 et provisoires à partir d'avril 2006.

Tableau 5-3

Estimations trimestrielles des composantes démographiques, perspective nationale — Immigrants <sup>1</sup>

	Canada	Terre-Neuve- et-Labrador	Île-du- Prince- Édouard	Nouvelle- Écosse	Nouveau- Brunswick	Québec	Ontario
	nombre						
<b>2006</b>							
Octobre - décembre	58 278	155	179	638	403	10 197	29 415
Juillet - septembre	70 345	128	205	886	464	13 988	34 167
Avril - juin	67 895	114	126	558	457	11 402	34 958
Janvier - mars	55 134	112	60	502	322	9 106	27 373
<b>2005</b>							
Octobre - décembre	55 384	116	59	459	241	8 423	30 239
Juillet - septembre	75 946	108	98	680	367	13 052	40 546
Avril - juin	74 471	125	101	462	306	12 493	40 489
Janvier - mars	56 438	147	72	328	178	9 347	29 266
<b>2004</b>							
Octobre - décembre	48 092	93	86	372	182	9 159	25 301
Juillet - septembre	65 578	176	53	546	199	12 418	34 734
Avril - juin	67 242	159	89	459	232	12 326	36 347
Janvier - mars	54 912	151	82	393	182	10 341	28 720
<b>2003</b>							
Octobre - décembre	53 588	78	50	390	182	10 016	28 639
Juillet - septembre	63 340	148	46	465	164	11 869	34 239
Avril - juin	58 864	65	34	309	164	10 184	31 869
Janvier - mars	45 560	68	23	310	155	7 489	24 989
<b>2002</b>							
Octobre - décembre	41 843	115	25	322	161	7 846	22 532
Juillet - septembre	52 926	66	7	314	168	9 407	30 437
Avril - juin	72 719	117	44	421	211	10 572	44 525
Janvier - mars	61 583	109	31	365	170	9 754	36 136
<b>2001</b>							
Octobre - décembre	52 132	104	41	331	169	8 715	30 033
Juillet - septembre	69 900	92	29	498	218	10 038	42 142

Voir les notes à la fin du tableau.

Tableau 5-3 – suite

## Estimations trimestrielles des composantes démographiques, perspective nationale — Immigrants 1

	Manitoba	Saskatchewan	Alberta	Colombie-Britannique	Territoire du Yukon	Territoires du Nord-Ouest	Nunavut
	nombre						
<b>2006</b>							
Octobre - décembre	2 201	827	4 875	9 349	14	23	2
Juillet - septembre	3 027	694	5 714	11 019	5	46	2
Avril - juin	2 653	701	5 385	11 490	30	18	3
Janvier - mars	2 159	479	4 727	10 267	14	11	2
<b>2005</b>							
Octobre - décembre	1 580	411	4 167	9 655	16	16	2
Juillet - septembre	2 492	521	5 590	12 446	16	28	2
Avril - juin	2 356	643	5 291	12 167	18	20	0
Janvier - mars	1 668	532	4 356	10 504	13	20	7
<b>2004</b>							
Octobre - décembre	1 600	450	3 274	7 542	12	20	1
Juillet - septembre	2 062	472	4 521	10 362	15	19	1
Avril - juin	2 234	584	4 605	10 156	14	34	3
Janvier - mars	1 530	436	4 072	8 965	21	16	3
<b>2003</b>							
Octobre - décembre	1 733	462	3 861	8 135	15	25	2
Juillet - septembre	1 920	412	4 573	9 463	8	30	3
Avril - juin	1 803	415	4 296	9 691	11	23	0
Janvier - mars	1 047	379	3 105	7 954	21	16	4
<b>2002</b>							
Octobre - décembre	1 004	397	3 130	6 297	9	5	0
Juillet - septembre	1 052	367	3 090	7 989	13	15	1
Avril - juin	1 524	452	4 601	10 205	22	20	5
Janvier - mars	1 035	451	3 931	9 570	5	20	6
<b>2001</b>							
Octobre - décembre	1 100	361	3 548	7 698	12	18	2
Juillet - septembre	1 166	557	4 578	10 512	28	36	6

1. Les nombres d'immigrants sont définitifs jusqu'en décembre 2004, mis à jour de janvier 2005 à mars 2006 et provisoires à partir d'avril 2006.

**Tableau 5-4**  
**Estimations trimestrielles des composantes démographiques, perspective nationale — Émigrants <sup>1</sup>**

	Canada	Terre-Neuve- et-Labrador	Île-du- Prince- Édouard	Nouvelle- Écosse	Nouveau- Brunswick	Québec	Ontario
	nombre						
<b>2006</b>							
Octobre - décembre	7 875	29	29	159	68	1 254	3 401
Juillet - septembre	15 204	55	55	310	131	2 421	6 564
Avril - juin	8 694	31	31	176	77	1 385	3 754
Janvier - mars	6 953	25	24	142	61	1 107	3 001
<b>2005</b>							
Octobre - décembre	7 828	29	29	159	68	1 246	3 380
Juillet - septembre	15 076	55	55	307	131	2 401	6 508
Avril - juin	8 645	31	31	176	76	1 377	3 732
Janvier - mars	6 911	24	24	140	61	1 101	2 984
<b>2004</b>							
Octobre - décembre	7 774	29	29	158	68	1 238	3 354
Juillet - septembre	14 919	55	53	303	131	2 377	6 441
Avril - juin	8 589	31	31	174	75	1 369	3 708
Janvier - mars	6 868	24	24	139	61	1 094	2 965
<b>2003</b>							
Octobre - décembre	7 709	29	27	157	68	1 228	3 328
Juillet - septembre	14 745	53	53	299	129	2 350	6 366
Avril - juin	7 286	19	5	156	61	1 113	3 297
Janvier - mars	5 978	17	4	128	49	913	2 705
<b>2002</b>							
Octobre - décembre	7 797	22	6	167	65	1 191	3 525
Juillet - septembre	14 952	41	11	320	125	2 283	6 764
Avril - juin	7 857	35	13	160	109	1 264	3 253
Janvier - mars	5 959	26	10	121	83	959	2 466
<b>2001</b>							
Octobre - décembre	7 525	33	13	154	104	1 211	3 114
Juillet - septembre	17 587	78	30	358	245	2 831	7 281

Voir les notes à la fin du tableau.

Tableau 5-4 – suite

## Estimations trimestrielles des composantes démographiques, perspective nationale — Émigrants 1

	Manitoba	Saskatchewan	Alberta	Colombie-Britannique	Territoire du Yukon	Territoires du Nord-Ouest	Nunavut
	nombre						
<b>2006</b>							
Octobre - décembre	280	106	1 085	1 454	3	4	3
Juillet - septembre	541	207	2 095	2 807	5	8	5
Avril - juin	309	117	1 198	1 604	4	4	4
Janvier - mars	247	94	958	1 284	3	4	3
<b>2005</b>							
Octobre - décembre	278	106	1 078	1 445	3	4	3
Juillet - septembre	536	205	2 077	2 783	5	8	5
Avril - juin	307	117	1 190	1 596	4	4	4
Janvier - mars	246	94	951	1 276	3	4	3
<b>2004</b>							
Octobre - décembre	277	106	1 070	1 435	3	4	3
Juillet - septembre	530	202	2 054	2 755	5	8	5
Avril - juin	305	116	1 182	1 586	4	4	4
Janvier - mars	244	93	945	1 269	3	4	3
<b>2003</b>							
Octobre - décembre	274	104	1 060	1 424	3	4	3
Juillet - septembre	524	200	2 029	2 724	5	8	5
Avril - juin	256	115	848	1 408	2	4	2
Janvier - mars	211	93	695	1 156	2	3	2
<b>2002</b>							
Octobre - décembre	275	123	907	1 507	3	3	3
Juillet - septembre	527	235	1 741	2 890	5	5	5
Avril - juin	251	128	943	1 690	4	4	3
Janvier - mars	190	98	715	1 282	3	3	3
<b>2001</b>							
Octobre - décembre	240	123	904	1 619	3	4	3
Juillet - septembre	560	287	2 111	3 785	7	9	5

1. Les nombres d'émigrants sont définitifs jusqu'en juin 2003, mis à jour de juillet 2003 à mars 2006 et provisoires à partir d'avril 2006.



**Tableau 5-5**  
**Estimations trimestrielles des composantes démographiques, perspective nationale — Émigrants de retour <sup>1</sup>**

	Canada	Terre-Neuve- et-Labrador	Île-du- Prince- Édouard	Nouvelle- Écosse	Nouveau- Brunswick	Québec	Ontario
	nombre						
<b>2006</b>							
Octobre - décembre	3 474	11	11	65	56	566	1 534
Juillet - septembre	8 220	27	24	155	134	1 339	3 624
Avril - juin	5 584	18	16	105	89	911	2 463
Janvier - mars	3 227	10	10	61	51	527	1 425
<b>2005</b>							
Octobre - décembre	3 474	11	11	65	56	566	1 534
Juillet - septembre	8 220	27	24	155	134	1 339	3 624
Avril - juin	5 584	18	16	105	89	911	2 463
Janvier - mars	3 227	10	10	61	51	527	1 425
<b>2004</b>							
Octobre - décembre	3 474	11	11	65	55	567	1 534
Juillet - septembre	8 220	27	24	155	134	1 339	3 624
Avril - juin	5 584	18	16	105	89	911	2 463
Janvier - mars	3 227	10	10	61	51	527	1 425
<b>2003</b>							
Octobre - décembre	3 474	11	11	65	54	568	1 534
Juillet - septembre	8 221	27	24	155	131	1 340	3 624
Avril - juin	6 048	27	5	117	83	1 028	2 537
Janvier - mars	4 191	18	3	82	57	712	1 759
<b>2002</b>							
Octobre - décembre	3 237	13	3	63	44	550	1 358
Juillet - septembre	7 864	35	7	153	109	1 336	3 298
Avril - juin	5 382	26	18	81	95	859	2 352
Janvier - mars	2 627	13	7	40	46	420	1 150
<b>2001</b>							
Octobre - décembre	3 285	16	10	49	58	524	1 437
Juillet - septembre	6 785	33	23	102	120	1 082	2 964

Voir les notes à la fin du tableau.

Tableau 5-5 – suite

 Estimations trimestrielles des composantes démographiques, perspective nationale — Émigrants de retour <sup>1</sup>

	Manitoba	Saskatchewan	Alberta	Colombie-Britannique	Territoire du Yukon	Territoires du Nord-Ouest	Nunavut
	nombre						
<b>2006</b>							
Octobre - décembre	135	64	513	519	0	0	0
Juillet - septembre	318	150	1 212	1 227	5	3	2
Avril - juin	217	103	824	834	2	1	1
Janvier - mars	125	59	477	482	0	0	0
<b>2005</b>							
Octobre - décembre	135	64	513	519	0	0	0
Juillet - septembre	318	150	1 212	1 227	5	3	2
Avril - juin	217	103	824	834	2	1	1
Janvier - mars	125	59	477	482	0	0	0
<b>2004</b>							
Octobre - décembre	135	64	513	519	0	0	0
Juillet - septembre	318	150	1 212	1 227	5	3	2
Avril - juin	217	103	824	834	2	1	1
Janvier - mars	125	59	477	482	0	0	0
<b>2003</b>							
Octobre - décembre	135	64	513	519	0	0	0
Juillet - septembre	318	150	1 213	1 229	5	3	2
Avril - juin	320	79	880	971	1	0	0
Janvier - mars	222	55	610	673	0	0	0
<b>2002</b>							
Octobre - décembre	172	43	472	519	0	0	0
Juillet - septembre	417	102	1 143	1 262	2	0	0
Avril - juin	254	74	824	794	4	1	0
Janvier - mars	123	36	403	388	1	0	0
<b>2001</b>							
Octobre - décembre	155	45	503	486	2	0	0
Juillet - septembre	320	93	1 038	1 002	5	3	0

1. Les nombres d'émigrants de retour sont définitifs jusqu'en juin 2003, mis à jour de juillet 2003 à mars 2006 et provisoires à partir d'avril 2006.

Tableau 5-6

## Estimations trimestrielles des composantes démographiques, perspective nationale — Solde de l'émigration temporaire 1

	Canada	Terre-Neuve- et-Labrador	Île-du- Prince- Édouard	Nouvelle- Écosse	Nouveau- Brunswick	Québec	Ontario
	nombre						
<b>2006</b>							
Octobre - décembre	5 791	24	8	86	51	922	2 407
Juillet - septembre	8 195	33	11	120	72	1 307	3 406
Avril - juin	6 077	25	7	88	53	968	2 527
Janvier - mars	5 499	23	7	81	47	877	2 287
<b>2005</b>							
Octobre - décembre	5 791	24	8	86	51	922	2 407
Juillet - septembre	8 195	33	11	120	72	1 307	3 406
Avril - juin	6 083	25	7	88	53	970	2 528
Janvier - mars	5 503	23	7	81	47	877	2 288
<b>2004</b>							
Octobre - décembre	5 796	24	8	86	51	924	2 408
Juillet - septembre	8 180	33	11	119	72	1 304	3 400
Avril - juin	6 090	26	7	88	53	971	2 532
Janvier - mars	5 509	23	7	81	47	878	2 291
<b>2003</b>							
Octobre - décembre	5 796	24	8	86	51	924	2 408
Juillet - septembre	8 167	33	11	119	72	1 302	3 395
Avril - juin	5 779	24	7	85	50	922	2 403
Janvier - mars	5 315	22	7	78	47	847	2 210
<b>2002</b>							
Octobre - décembre	5 965	25	8	88	52	950	2 479
Juillet - septembre	8 502	35	11	124	73	1 355	3 534
Avril - juin	5 774	24	7	85	50	920	2 400
Janvier - mars	5 148	22	7	75	44	821	2 141
<b>2001</b>							
Octobre - décembre	5 670	24	7	83	50	903	2 356
Juillet - septembre	8 968	37	12	131	79	1 429	3 728

Voir les notes à la fin du tableau.

Tableau 5-6 – suite

**Estimations trimestrielles des composantes démographiques, perspective nationale — Solde de l'émigration temporaire <sup>1</sup>**

	Manitoba	Saskatchewan	Alberta	Colombie-Britannique	Territoire du Yukon	Territoires du Nord-Ouest	Nunavut
	nombre						
<b>2006</b>							
Octobre - décembre	127	116	664	1 375	5	4	2
Juillet - septembre	179	165	940	1 945	8	6	3
Avril - juin	134	122	697	1 443	6	4	3
Janvier - mars	120	110	631	1 305	5	4	2
<b>2005</b>							
Octobre - décembre	127	116	664	1 375	5	4	2
Juillet - septembre	179	165	940	1 945	8	6	3
Avril - juin	134	122	698	1 445	6	4	3
Janvier - mars	120	110	632	1 307	5	4	2
<b>2004</b>							
Octobre - décembre	128	116	665	1 375	5	4	2
Juillet - septembre	179	164	939	1 942	8	6	3
Avril - juin	134	122	698	1 446	6	4	3
Janvier - mars	120	110	632	1 309	5	4	2
<b>2003</b>							
Octobre - décembre	128	116	665	1 375	5	4	2
Juillet - septembre	179	163	937	1 939	8	6	3
Avril - juin	126	116	663	1 372	5	4	2
Janvier - mars	116	106	610	1 262	5	3	2
<b>2002</b>							
Octobre - décembre	131	120	684	1 415	6	4	3
Juillet - septembre	187	171	976	2 019	8	6	3
Avril - juin	127	116	663	1 371	5	4	2
Janvier - mars	112	103	592	1 223	4	3	1
<b>2001</b>							
Octobre - décembre	125	114	650	1 346	5	4	3
Juillet - septembre	197	179	1 030	2 129	8	6	3

1. Le solde de l'émigration temporaire est définitif jusqu'en juin 2003, mis à jour de juillet 2003 à mars 2006 et provisoires à partir d'avril 2006.

Tableau 5-7

Estimations trimestrielles des composantes démographiques, perspective nationale — Solde de résidents non permanents <sup>1</sup>

	Canada	Terre-Neuve- et-Labrador	Île-du- Prince- Édouard	Nouvelle- Écosse	Nouveau- Brunswick	Québec	Ontario
	nombre						
<b>2006</b>							
Octobre - décembre	-25 831	-15	-53	-149	-94	-5 132	-20 068
Juillet - septembre	16 828	48	96	23	265	1 142	8 737
Avril - juin	10 386	116	43	270	-110	2 935	4 192
Janvier - mars	7 101	33	27	40	38	939	2 972
<b>2005</b>							
Octobre - décembre	-24 575	-286	-13	-244	-43	-3 191	-20 322
Juillet - septembre	11 728	75	19	542	181	572	5 715
Avril - juin	6 284	209	19	-61	-123	902	3 479
Janvier - mars	2 187	82	-13	-33	116	-827	999
<b>2004</b>							
Octobre - décembre	-19 771	-138	3	-413	25	-3 604	-16 350
Juillet - septembre	14 924	-99	45	347	359	1 531	8 690
Avril - juin	10 208	192	-11	336	-81	2 259	6 743
Janvier - mars	6 768	-111	16	105	47	228	4 631
<b>2003</b>							
Octobre - décembre	-20 293	9	-48	-203	17	-4 552	-16 094
Juillet - septembre	12 909	79	77	497	359	1 115	8 496
Avril - juin	15 897	71	1	327	48	1 931	10 543
Janvier - mars	13 236	-1	1	-54	12	2 124	8 922
<b>2002</b>							
Octobre - décembre	-19 214	-160	-19	-427	-52	-3 665	-13 502
Juillet - septembre	27 994	230	38	435	388	4 029	16 207
Avril - juin	12 685	144	0	358	-44	1 410	9 434
Janvier - mars	9 746	44	-4	400	170	907	4 933
<b>2001</b>							
Octobre - décembre	-19 159	-26	-38	89	-79	-3 341	-14 976
Juillet - septembre	30 478	-88	30	678	379	4 636	17 699

Voir les notes à la fin du tableau.

Tableau 5-7 – suite

**Estimations trimestrielles des composantes démographiques, perspective nationale — Solde de résidents non permanents <sup>1</sup>**

	Manitoba	Saskatchewan	Alberta	Colombie-Britannique	Territoire du Yukon	Territoires du Nord-Ouest	Nunavut
	nombre						
<b>2006</b>							
Octobre - décembre	-49	-231	1 389	-1 343	-40	-40	-6
Juillet - septembre	14	-26	2 904	3 657	-12	-19	-1
Avril - juin	435	44	1 988	389	48	30	6
Janvier - mars	135	93	1 231	1 551	20	20	2
<b>2005</b>							
Octobre - décembre	178	-76	51	-611	-16	-12	10
Juillet - septembre	66	207	1 475	2 877	-10	10	-1
Avril - juin	312	126	823	591	25	-16	-2
Janvier - mars	-26	177	389	1 324	-14	15	-2
<b>2004</b>							
Octobre - décembre	-19	-223	209	804	-39	-27	1
Juillet - septembre	305	222	977	2 617	-49	-4	-17
Avril - juin	345	167	470	-296	64	6	14
Janvier - mars	206	105	479	1 000	24	31	7
<b>2003</b>							
Octobre - décembre	64	-69	-144	702	-28	59	-6
Juillet - septembre	184	168	434	1 510	-29	13	6
Avril - juin	417	120	474	1 900	39	25	1
Janvier - mars	222	24	665	1 287	29	1	4
<b>2002</b>							
Octobre - décembre	-92	-122	-754	-392	-21	-6	-2
Juillet - septembre	519	293	1 797	4 032	43	-22	5
Avril - juin	231	74	581	451	55	-5	-4
Janvier - mars	218	140	390	2 509	7	20	12
<b>2001</b>							
Octobre - décembre	-126	-55	-749	206	-45	-21	2
Juillet - septembre	419	146	1 653	4 911	-22	41	-4

1. Le solde de résidents non permanents est définitif jusqu'en juin 2003, mis à jour de juillet 2003 à mars 2006 et provisoires à partir d'avril 2006.

Tableau 5-8

Estimations trimestrielles des composantes démographiques, perspective nationale — Entrants interprovinciaux <sup>1</sup>

	Canada	Terre-Neuve- et-Labrador	Île-du- Prince- Édouard	Nouvelle- Écosse	Nouveau- Brunswick	Québec	Ontario
	nombre						
<b>2006</b>							
Octobre - décembre	81 549	2 289	572	4 123	2 726	5 378	13 808
Juillet - septembre	133 080	3 962	1 087	7 026	4 475	9 728	23 224
Avril - juin	90 437	2 939	1 016	4 617	2 967	6 748	18 847
Janvier - mars	77 569	2 503	974	3 425	2 679	4 916	14 026
<b>2005</b>							
Octobre - décembre	61 904	1 919	387	2 793	1 892	4 696	10 439
Juillet - septembre	102 936	3 183	979	5 651	4 578	9 267	20 924
Avril - juin	89 302	2 457	994	4 071	3 192	6 999	19 339
Janvier - mars	60 889	1 800	603	3 105	2 147	4 077	12 108
<b>2004</b>							
Octobre - décembre	53 428	1 748	314	2 479	1 943	4 875	10 422
Juillet - septembre	81 925	2 208	626	5 385	3 322	6 782	17 623
Avril - juin	78 127	2 365	771	4 573	3 148	7 070	17 504
Janvier - mars	56 247	1 908	543	2 839	2 529	4 488	12 448
<b>2003</b>							
Octobre - décembre	44 713	1 574	505	2 532	1 593	3 874	9 246
Juillet - septembre	82 293	2 550	751	5 143	3 420	8 295	17 988
Avril - juin	68 827	2 310	683	4 172	2 813	6 081	16 066
Janvier - mars	59 732	1 995	587	3 627	2 436	5 276	13 959
<b>2002</b>							
Octobre - décembre	51 553	1 726	498	3 127	2 105	4 560	12 054
Juillet - septembre	94 787	3 167	918	5 760	3 879	8 355	22 157
Avril - juin	72 566	2 357	705	4 118	3 183	5 717	17 783
Janvier - mars	62 967	2 056	602	3 553	2 716	4 563	16 018
<b>2001</b>							
Octobre - décembre	54 510	1 619	441	3 093	1 955	4 827	12 065
Juillet - septembre	100 447	2 752	891	5 567	3 856	9 381	24 217

Voir les notes à la fin du tableau.

Tableau 5-8 – suite

 Estimations trimestrielles des composantes démographiques, perspective nationale — Entrants interprovinciaux <sup>1</sup>

	Manitoba	Saskatchewan	Alberta	Colombie-Britannique	Territoire du Yukon	Territoires du Nord-Ouest	Nunavut
	nombre						
<b>2006</b>							
Octobre - décembre	3 705	5 453	28 596	13 951	261	452	235
Juillet - septembre	5 575	7 049	47 351	21 867	556	912	268
Avril - juin	3 975	4 613	26 844	16 203	376	779	513
Janvier - mars	3 463	3 498	27 963	12 903	283	631	305
<b>2005</b>							
Octobre - décembre	2 211	2 614	24 997	9 378	258	225	95
Juillet - septembre	4 566	5 306	29 882	17 275	577	595	153
Avril - juin	3 049	3 911	26 321	17 246	517	770	436
Janvier - mars	2 742	2 987	19 030	11 261	250	550	229
<b>2004</b>							
Octobre - décembre	2 309	2 412	15 371	10 805	248	418	84
Juillet - septembre	4 080	4 121	21 696	14 968	411	574	129
Avril - juin	3 987	4 407	17 684	15 207	363	664	384
Janvier - mars	3 251	3 313	13 869	9 982	293	607	177
<b>2003</b>							
Octobre - décembre	2 220	2 398	10 715	9 307	208	425	116
Juillet - septembre	3 843	4 433	18 554	15 910	495	767	144
Avril - juin	3 429	3 804	16 180	12 037	345	678	229
Janvier - mars	2 976	3 294	14 036	10 461	308	569	208
<b>2002</b>							
Octobre - décembre	2 580	2 841	12 121	9 011	275	491	164
Juillet - septembre	4 722	5 233	22 290	16 569	471	924	342
Avril - juin	3 312	3 715	18 584	11 579	368	640	505
Janvier - mars	3 293	3 100	16 033	9 822	361	669	181
<b>2001</b>							
Octobre - décembre	2 659	2 876	15 261	8 811	311	389	203
Juillet - septembre	4 696	4 907	25 737	16 947	308	971	217

1. Les nombres d'entrants interprovinciaux sont définitifs jusqu'en juin 2005 et provisoires à partir de juillet 2005.



Tableau 5-9

Estimations trimestrielles des composantes démographiques, perspective nationale — Sortants interprovinciaux <sup>1</sup>

	Canada	Terre-Neuve- et-Labrador	Île-du- Prince- Édouard	Nouvelle- Écosse	Nouveau- Brunswick	Québec	Ontario
	nombre						
<b>2006</b>							
Octobre - décembre	81 549	2 755	646	4 671	2 827	8 236	23 879
Juillet - septembre	133 080	4 849	1 339	8 062	6 080	13 650	37 944
Avril - juin	90 437	3 811	1 005	5 262	4 094	10 631	22 871
Janvier - mars	77 569	4 332	899	4 760	3 599	6 872	19 067
<b>2005</b>							
Octobre - décembre	61 904	2 930	554	3 781	2 611	6 337	16 875
Juillet - septembre	102 936	3 839	1 025	6 613	5 600	9 942	26 814
Avril - juin	89 302	3 715	890	4 939	3 992	9 844	21 716
Janvier - mars	60 889	3 308	570	4 368	2 436	4 790	14 257
<b>2004</b>							
Octobre - décembre	53 428	1 797	397	3 116	2 219	5 399	14 432
Juillet - septembre	81 925	3 103	819	5 658	4 031	7 663	20 259
Avril - juin	78 127	3 285	845	4 638	3 206	8 671	18 178
Janvier - mars	56 247	2 695	452	3 458	2 353	4 779	13 350
<b>2003</b>							
Octobre - décembre	44 713	1 826	409	2 441	1 872	3 778	11 274
Juillet - septembre	82 293	2 618	720	5 322	4 019	7 321	21 319
Avril - juin	68 827	2 718	630	4 055	3 025	6 530	15 917
Janvier - mars	59 732	2 370	543	3 514	2 623	5 679	13 823
<b>2002</b>							
Octobre - décembre	51 553	2 035	478	3 032	2 272	4 891	11 927
Juillet - septembre	94 787	3 758	870	5 575	4 156	9 001	21 932
Avril - juin	72 566	3 056	695	4 074	2 806	8 116	16 197
Janvier - mars	62 967	3 644	615	4 133	2 813	5 415	12 891
<b>2001</b>							
Octobre - décembre	54 510	1 889	470	3 062	2 433	4 736	12 493
Juillet - septembre	100 447	3 547	797	5 960	4 876	10 571	23 148

Voir les notes à la fin du tableau.

Tableau 5-9 – suite

 Estimations trimestrielles des composantes démographiques, perspective nationale — Sortants interprovinciaux <sup>1</sup>

	Manitoba	Saskatchewan	Alberta	Colombie-Britannique	Territoire du Yukon	Territoires du Nord-Ouest	Nunavut
	nombre						
<b>2006</b>							
Octobre - décembre	4 764	4 367	16 783	11 227	397	699	298
Juillet - septembre	8 755	7 831	22 816	19 742	671	977	364
Avril - juin	5 932	5 713	15 481	13 883	475	904	375
Janvier - mars	5 097	6 439	12 390	12 249	437	1 134	294
<b>2005</b>							
Octobre - décembre	4 218	5 147	7 938	10 247	385	753	128
Juillet - septembre	7 603	7 805	16 772	15 601	391	766	165
Avril - juin	6 316	7 267	14 265	14 367	520	1 044	427
Janvier - mars	4 311	5 445	10 095	10 134	213	715	247
<b>2004</b>							
Octobre - décembre	3 425	4 492	8 642	8 667	190	518	134
Juillet - septembre	5 355	5 742	14 993	12 898	450	703	251
Avril - juin	4 753	5 905	14 966	12 158	487	748	287
Janvier - mars	3 247	4 141	10 671	9 688	344	776	293
<b>2003</b>							
Octobre - décembre	2 583	3 244	9 030	7 624	190	331	111
Juillet - septembre	5 283	5 782	15 549	13 071	311	713	265
Avril - juin	4 160	5 084	13 199	12 292	315	605	297
Janvier - mars	3 604	4 409	11 453	10 673	267	532	242
<b>2002</b>							
Octobre - décembre	3 104	3 807	9 887	9 191	236	465	228
Juillet - septembre	5 714	7 013	18 185	16 959	432	818	374
Avril - juin	3 979	5 923	12 832	13 761	436	533	158
Janvier - mars	3 843	5 577	10 241	12 286	486	695	328
<b>2001</b>							
Octobre - décembre	3 731	4 444	9 502	10 771	194	525	260
Juillet - septembre	6 751	7 474	16 805	18 897	453	832	336

1. Les nombres de sortants interprovinciaux sont définitifs jusqu'en juin 2005 et provisoires à partir de juillet 2005.

Tableau 5-10

Estimations trimestrielles des composantes démographiques, perspective nationale — Accroissement total <sup>1</sup>

	Canada	Terre-Neuve- et-Labrador	Île-du- Prince- Édouard	Nouvelle- Écosse	Nouveau- Brunswick	Québec	Ontario
	nombre						
<b>2006</b>							
Octobre - décembre	47 091	-407	36	-379	143	6 997	4 560
Juillet - septembre	106 723	-722	77	-233	-729	17 569	34 824
Avril - juin	99 592	-754	213	124	-752	16 212	43 254
Janvier - mars	75 540	-1 877	141	-1 066	-638	12 432	29 517
<b>2005</b>							
Octobre - décembre	41 861	-1 231	-116	-1 019	-660	6 639	7 876
Juillet - septembre	107 001	-423	105	236	-263	18 480	47 636
Avril - juin	101 922	-994	262	-472	-536	15 564	50 289
Janvier - mars	68 591	-1 426	76	-1 180	-19	8 156	32 980
<b>2004</b>							
Octobre - décembre	39 758	-101	16	-866	-155	7 354	9 997
Juillet - septembre	99 771	-726	-54	655	111	18 105	48 654
Avril - juin	98 096	-598	48	781	226	16 680	51 673
Janvier - mars	72 980	-849	177	-272	435	10 783	37 943
<b>2003</b>							
Octobre - décembre	45 298	-98	114	55	-50	7 896	16 121
Juillet - septembre	97 003	326	212	916	247	18 540	48 452
Avril - juin	98 389	-194	173	912	208	15 942	52 306
Janvier - mars	72 603	-410	64	197	77	11 043	39 712
<b>2002</b>							
Octobre - décembre	33 991	-350	21	-167	-39	5 882	14 156
Juillet - septembre	98 507	-67	133	1 064	649	16 078	54 341
Avril - juin	106 744	-341	99	787	709	13 548	65 077
Janvier - mars	83 395	-1 439	-12	111	332	10 888	50 081
<b>2001</b>							
Octobre - décembre	46 625	-226	-25	364	-430	7 917	21 470
Juillet - septembre	114 572	-531	200	856	-174	16 402	67 770

Voir les notes à la fin du tableau.

Tableau 5-10 – suite

 Estimations trimestrielles des composantes démographiques, perspective nationale — Accroissement total <sup>1</sup>

	Manitoba	Saskatchewan	Alberta	Colombie-Britannique	Territoire du Yukon	Territoires du Nord-Ouest	Nunavut
	nombre						
<b>2006</b>							
Octobre - décembre	1 513	2 080	22 047	10 675	-119	-152	97
Juillet - septembre	726	473	37 701	16 979	-78	68	68
Avril - juin	1 817	350	23 528	15 261	31	16	292
Janvier - mars	1 295	-1 750	25 536	12 180	-79	-332	181
<b>2005</b>							
Octobre - décembre	58	-2 051	24 712	8 044	-81	-433	123
Juillet - septembre	447	-1 120	24 405	17 134	237	-19	146
Avril - juin	110	-1 867	22 884	16 610	95	-171	148
Janvier - mars	731	-1 116	17 649	12 499	79	13	149
<b>2004</b>							
Octobre - décembre	795	-1 688	13 656	10 591	78	-12	93
Juillet - septembre	2 037	-260	16 440	14 818	-27	1	17
Avril - juin	2 538	-15	12 520	13 921	11	58	253
Janvier - mars	2 413	360	11 753	10 124	39	22	52
<b>2003</b>							
Octobre - décembre	1 953	-193	8 957	10 100	46	269	128
Juillet - septembre	1 675	4	12 352	13 800	226	218	35
Avril - juin	2 464	65	12 905	13 154	119	243	92
Janvier - mars	1 390	-189	10 715	9 551	121	186	146
<b>2002</b>							
Octobre - décembre	902	-502	8 188	5 652	67	121	60
Juillet - septembre	1 556	-528	13 231	11 600	130	192	128
Avril - juin	2 051	-1 030	15 534	9 509	45	250	506
Janvier - mars	1 454	-1 303	13 774	9 431	-63	132	9
<b>2001</b>							
Octobre - décembre	435	-707	11 838	5 814	123	-37	89
Juillet - septembre	359	-1 208	18 447	12 212	-97	322	14

1. L'accroissement total est définitif jusqu'en juin 2003, mis à jour de juillet 2003 à mars 2006 et provisoires à partir d'avril 2006.

Tableau 5-11

Estimations trimestrielles des composantes démographiques, perspective nationale — Accroissement naturel <sup>1</sup>

	Canada	Terre-Neuve- et-Labrador	Île-du- Prince- Édouard	Nouvelle- Écosse	Nouveau- Brunswick	Québec	Ontario
	nombre						
<b>2006</b>							
Octobre - décembre	24 836	-39	10	-140	-2	6 400	9 558
Juillet - septembre	34 729	50	70	169	216	8 750	12 986
Avril - juin	30 498	-74	55	100	69	7 200	11 946
Janvier - mars	22 530	-155	0	-111	-21	5 800	8 076
<b>2005</b>							
Octobre - décembre	21 197	-8	31	-66	-76	4 650	8 648
Juillet - septembre	34 378	111	76	248	280	7 900	13 555
Avril - juin	30 311	-32	60	154	121	6 450	12 495
Janvier - mars	19 153	-110	5	-52	33	1 800	8 711
<b>2004</b>							
Octobre - décembre	21 533	35	36	-9	-22	3 918	9 284
Juillet - septembre	34 148	153	81	302	331	7 379	14 083
Avril - juin	29 741	10	66	208	172	5 125	13 034
Janvier - mars	20 450	-65	9	8	87	1 950	9 325
<b>2003</b>							
Octobre - décembre	22 034	109	40	-45	95	3 920	9 806
Juillet - septembre	35 445	226	98	396	393	6 894	15 185
Avril - juin	30 645	94	92	283	236	5 283	12 908
Janvier - mars	20 909	-81	4	-48	136	2 881	8 821
<b>2002</b>							
Octobre - décembre	21 887	38	6	35	92	3 623	9 645
Juillet - septembre	33 177	269	55	421	459	5 590	14 472
Avril - juin	29 589	130	47	128	229	5 290	12 833
Janvier - mars	20 546	31	-16	82	170	2 439	9 342
<b>2001</b>							
Octobre - décembre	23 562	7	11	101	54	4 042	10 874
Juillet - septembre	33 964	342	66	460	453	6 096	14 905

Voir les notes à la fin du tableau.

Tableau 5-11 – suite

 Estimations trimestrielles des composantes démographiques, perspective nationale — Accroissement naturel <sup>1</sup>

	Manitoba	Saskatchewan	Alberta	Colombie-Britannique	Territoire du Yukon	Territoires du Nord-Ouest	Nunavut
	nombre						
<b>2006</b>							
Octobre - décembre	692	556	5 206	2 255	51	120	169
Juillet - septembre	1 267	809	6 371	3 703	52	117	169
Avril - juin	912	841	5 863	3 275	60	100	151
Janvier - mars	877	764	5 117	1 815	49	148	171
<b>2005</b>							
Octobre - décembre	577	305	4 664	2 170	54	99	149
Juillet - septembre	1 323	871	6 035	3 638	53	125	163
Avril - juin	933	856	5 778	3 180	63	106	147
Janvier - mars	899	778	5 075	1 645	51	151	167
<b>2004</b>							
Octobre - décembre	600	323	4 666	2 398	55	103	146
Juillet - septembre	1 336	883	6 020	3 239	54	126	161
Avril - juin	947	867	5 783	3 210	65	109	145
Janvier - mars	912	791	5 104	1 961	53	152	163
<b>2003</b>							
Octobre - décembre	786	416	4 767	1 860	49	99	132
Juillet - septembre	1 396	986	6 093	3 422	71	132	153
Avril - juin	1 037	962	5 785	3 627	45	130	163
Janvier - mars	854	667	5 057	2 267	37	138	176
<b>2002</b>							
Octobre - décembre	748	389	4 697	2 330	49	103	132
Juillet - septembre	1 274	896	5 813	3 616	46	104	162
Avril - juin	1 087	822	5 382	3 302	41	135	163
Janvier - mars	930	748	4 565	1 933	56	124	142
<b>2001</b>							
Octobre - décembre	743	747	4 331	2 349	45	110	148
Juillet - septembre	1 266	1 029	5 387	3 651	52	118	139

1. L'accroissement naturel est définitif jusqu'en décembre 2003, mis à jour de janvier 2004 à mars 2006 et provisoires à partir d'avril 2006.

Tableau 5-12

Estimations trimestrielles des composantes démographiques, perspective nationale — Solde de la migration interprovinciale <sup>1</sup>

	Canada	Terre-Neuve- et-Labrador	Île-du- Prince- Édouard	Nouvelle- Écosse	Nouveau- Brunswick	Québec	Ontario
	nombre						
<b>2006</b>							
Octobre - décembre	0	-466	-74	-548	-101	-2 858	-10 071
Juillet - septembre	0	-887	-252	-1 036	-1 605	-3 922	-14 720
Avril - juin	0	-872	11	-645	-1 127	-3 883	-4 024
Janvier - mars	0	-1 829	75	-1 335	-920	-1 956	-5 041
<b>2005</b>							
Octobre - décembre	0	-1 011	-167	-988	-719	-1 641	-6 436
Juillet - septembre	0	-656	-46	-962	-1 022	-675	-5 890
Avril - juin	0	-1 258	104	-868	-800	-2 845	-2 377
Janvier - mars	0	-1 508	33	-1 263	-289	-713	-2 149
<b>2004</b>							
Octobre - décembre	0	-49	-83	-637	-276	-524	-4 010
Juillet - septembre	0	-895	-193	-273	-709	-881	-2 636
Avril - juin	0	-920	-74	-65	-58	-1 601	-674
Janvier - mars	0	-787	91	-619	176	-291	-902
<b>2003</b>							
Octobre - décembre	0	-252	96	91	-279	96	-2 028
Juillet - septembre	0	-68	31	-179	-599	974	-3 331
Avril - juin	0	-408	53	117	-212	-449	149
Janvier - mars	0	-375	44	113	-187	-403	136
<b>2002</b>							
Octobre - décembre	0	-309	20	95	-167	-331	127
Juillet - septembre	0	-591	48	185	-277	-646	225
Avril - juin	0	-699	10	44	377	-2 399	1 586
Janvier - mars	0	-1 588	-13	-580	-97	-852	3 127
<b>2001</b>							
Octobre - décembre	0	-270	-29	31	-478	91	-428
Juillet - septembre	0	-795	94	-393	-1 020	-1 190	1 069

Voir les notes à la fin du tableau.

Tableau 5-12 – suite

**Estimations trimestrielles des composantes démographiques, perspective nationale — Solde de la migration interprovinciale <sup>1</sup>**

	Manitoba	Saskatchewan	Alberta	Colombie-Britannique	Territoire du Yukon	Territoires du Nord-Ouest	Nunavut
	nombre						
<b>2006</b>							
Octobre - décembre	-1 059	1 086	11 813	2 724	-136	-247	-63
Juillet - septembre	-3 180	-782	24 535	2 125	-115	-65	-96
Avril - juin	-1 957	-1 100	11 363	2 320	-99	-125	138
Janvier - mars	-1 634	-2 941	15 573	654	-154	-503	11
<b>2005</b>							
Octobre - décembre	-2 007	-2 533	17 059	-869	-127	-528	-33
Juillet - septembre	-3 037	-2 499	13 110	1 674	186	-171	-12
Avril - juin	-3 267	-3 356	12 056	2 879	-3	-274	9
Janvier - mars	-1 569	-2 458	8 935	1 127	37	-165	-18
<b>2004</b>							
Octobre - décembre	-1 116	-2 080	6 729	2 138	58	-100	-50
Juillet - septembre	-1 275	-1 621	6 703	2 070	-39	-129	-122
Avril - juin	-766	-1 498	2 718	3 049	-124	-84	97
Janvier - mars	4	-828	3 198	294	-51	-169	-116
<b>2003</b>							
Octobre - décembre	-363	-846	1 685	1 683	18	94	5
Juillet - septembre	-1 440	-1 349	3 005	2 839	184	54	-121
Avril - juin	-731	-1 280	2 981	-255	30	73	-68
Janvier - mars	-628	-1 115	2 583	-212	41	37	-34
<b>2002</b>							
Octobre - décembre	-524	-966	2 234	-180	39	26	-64
Juillet - septembre	-992	-1 780	4 105	-390	39	106	-32
Avril - juin	-667	-2 208	5 752	-2 182	-68	107	347
Janvier - mars	-550	-2 477	5 792	-2 464	-125	-26	-147
<b>2001</b>							
Octobre - décembre	-1 072	-1 568	5 759	-1 960	117	-136	-57
Juillet - septembre	-2 055	-2 567	8 932	-1 950	-145	139	-119

1. Le solde de la migration interprovinciale est définitif jusqu'en juin 2005 et provisoires à partir de juillet 2005.



Tableau 5-13

Estimations trimestrielles des composantes démographiques, perspective nationale — Solde de la migration internationale <sup>1</sup>

	Canada	Terre-Neuve- et-Labrador	Île-du- Prince- Édouard	Nouvelle- Écosse	Nouveau- Brunswick	Québec	Ontario
	nombre						
<b>2006</b>							
Octobre - décembre	22 255	98	100	309	246	3 455	5 073
Juillet - septembre	71 994	115	259	634	660	12 741	36 558
Avril - juin	69 094	192	147	669	306	12 895	35 332
Janvier - mars	53 010	107	66	380	303	8 588	26 482
<b>2005</b>							
Octobre - décembre	20 664	-212	20	35	135	3 630	5 664
Juillet - septembre	72 623	122	75	950	479	11 255	39 971
Avril - juin	71 611	296	98	242	143	11 959	40 171
Janvier - mars	49 438	192	38	135	237	7 069	26 418
<b>2004</b>							
Octobre - décembre	18 225	-87	63	-220	143	3 960	4 723
Juillet - septembre	65 623	16	58	626	489	11 607	37 207
Avril - juin	68 355	312	56	638	112	13 156	39 313
Janvier - mars	52 530	3	77	339	172	9 124	29 520
<b>2003</b>							
Octobre - décembre	23 264	45	-22	9	134	3 880	8 343
Juillet - septembre	61 558	168	83	699	453	10 672	36 598
Avril - juin	67 744	120	28	512	184	11 108	39 249
Janvier - mars	51 694	46	16	132	128	8 565	30 755
<b>2002</b>							
Octobre - décembre	12 104	-79	-5	-297	36	2 590	4 384
Juillet - septembre	65 330	255	30	458	467	11 134	39 644
Avril - juin	77 155	228	42	615	103	10 657	50 658
Janvier - mars	62 849	118	17	609	259	9 301	37 612
<b>2001</b>							
Octobre - décembre	23 063	37	-7	232	-6	3 784	11 024
Juillet - septembre	80 608	-78	40	789	393	11 496	51 796

Voir les notes à la fin du tableau.

Tableau 5-13 – suite

**Estimations trimestrielles des composantes démographiques, perspective nationale — Solde de la migration internationale <sup>1</sup>**

	Manitoba	Saskatchewan	Alberta	Colombie-Britannique	Territoire du Yukon	Territoires du Nord-Ouest	Nunavut
	nombre						
<b>2006</b>							
Octobre - décembre	1 880	438	5 028	5 696	-34	-25	-9
Juillet - septembre	2 639	446	6 795	11 151	-15	16	-5
Avril - juin	2 862	609	6 302	9 666	70	41	3
Janvier - mars	2 052	427	4 846	9 711	26	23	-1
<b>2005</b>							
Octobre - décembre	1 488	177	2 989	6 743	-8	-4	7
Juillet - septembre	2 161	508	5 260	11 822	-2	27	-5
Avril - juin	2 444	633	5 050	10 551	35	-3	-8
Janvier - mars	1 401	564	3 639	9 727	-9	27	0
<b>2004</b>							
Octobre - décembre	1 311	69	2 261	6 055	-35	-15	-3
Juillet - septembre	1 976	478	3 717	9 509	-42	4	-22
Avril - juin	2 357	616	4 019	7 662	70	33	11
Janvier - mars	1 497	397	3 451	7 869	37	39	5
<b>2003</b>							
Octobre - décembre	1 530	237	2 505	6 557	-21	76	-9
Juillet - septembre	1 719	367	3 254	7 539	-29	32	3
Avril - juin	2 158	383	4 139	9 782	44	40	-3
Janvier - mars	1 164	259	3 075	7 496	43	11	4
<b>2002</b>							
Octobre - décembre	678	75	1 257	3 502	-21	-8	-8
Juillet - septembre	1 274	356	3 313	8 374	45	-18	-2
Avril - juin	1 631	356	4 400	8 389	72	8	-4
Janvier - mars	1 074	426	3 417	9 962	6	34	14
<b>2001</b>							
Octobre - décembre	764	114	1 748	5 425	-39	-11	-2
Juillet - septembre	1 148	330	4 128	10 511	-4	65	-6

1. Le solde de la migration internationale est définitif jusqu'en juin 2003, mis à jour de juillet 2003 à mars 2006 et provisoires à partir d'avril 2006.

Tableau 5-14

Estimations trimestrielles des composantes démographiques, perspective nationale — Solde de la migration totale <sup>1</sup>

	Canada	Terre-Neuve- et-Labrador	Île-du- Prince- Édouard	Nouvelle- Écosse	Nouveau- Brunswick	Québec	Ontario
	nombre						
<b>2006</b>							
Octobre - décembre	22 255	-368	26	-239	145	597	-4 998
Juillet - septembre	71 994	-772	7	-402	-945	8 819	21 838
Avril - juin	69 094	-680	158	24	-821	9 012	31 308
Janvier - mars	53 010	-1 722	141	-955	-617	6 632	21 441
<b>2005</b>							
Octobre - décembre	20 664	-1 223	-147	-953	-584	1 989	-772
Juillet - septembre	72 623	-534	29	-12	-543	10 580	34 081
Avril - juin	71 611	-962	202	-626	-657	9 114	37 794
Janvier - mars	49 438	-1 316	71	-1 128	-52	6 356	24 269
<b>2004</b>							
Octobre - décembre	18 225	-136	-20	-857	-133	3 436	713
Juillet - septembre	65 623	-879	-135	353	-220	10 726	34 571
Avril - juin	68 355	-608	-18	573	54	11 555	38 639
Janvier - mars	52 530	-784	168	-280	348	8 833	28 618
<b>2003</b>							
Octobre - décembre	23 264	-207	74	100	-145	3 976	6 315
Juillet - septembre	61 558	100	114	520	-146	11 646	33 267
Avril - juin	67 744	-288	81	629	-28	10 659	39 398
Janvier - mars	51 694	-329	60	245	-59	8 162	30 891
<b>2002</b>							
Octobre - décembre	12 104	-388	15	-202	-131	2 259	4 511
Juillet - septembre	65 330	-336	78	643	190	10 488	39 869
Avril - juin	77 155	-471	52	659	480	8 258	52 244
Janvier - mars	62 849	-1 470	4	29	162	8 449	40 739
<b>2001</b>							
Octobre - décembre	23 063	-233	-36	263	-484	3 875	10 596
Juillet - septembre	80 608	-873	134	396	-627	10 306	52 865

Voir les notes à la fin du tableau.

Tableau 5-14 – suite

 Estimations trimestrielles des composantes démographiques, perspective nationale — Solde de la migration totale <sup>1</sup>

	Manitoba	Saskatchewan	Alberta	Colombie-Britannique	Territoire du Yukon	Territoires du Nord-Ouest	Nunavut
	nombre						
<b>2006</b>							
Octobre - décembre	821	1 524	16 841	8 420	-170	-272	-72
Juillet - septembre	-541	-336	31 330	13 276	-130	-49	-101
Avril - juin	905	-491	17 665	11 986	-29	-84	141
Janvier - mars	418	-2 514	20 419	10 365	-128	-480	10
<b>2005</b>							
Octobre - décembre	-519	-2 356	20 048	5 874	-135	-532	-26
Juillet - septembre	-876	-1 991	18 370	13 496	184	-144	-17
Avril - juin	-823	-2 723	17 106	13 430	32	-277	1
Janvier - mars	-168	-1 894	12 574	10 854	28	-138	-18
<b>2004</b>							
Octobre - décembre	195	-2 011	8 990	8 193	23	-115	-53
Juillet - septembre	701	-1 143	10 420	11 579	-81	-125	-144
Avril - juin	1 591	-882	6 737	10 711	-54	-51	108
Janvier - mars	1 501	-431	6 649	8 163	-14	-130	-111
<b>2003</b>							
Octobre - décembre	1 167	-609	4 190	8 240	-3	170	-4
Juillet - septembre	279	-982	6 259	10 378	155	86	-118
Avril - juin	1 427	-897	7 120	9 527	74	113	-71
Janvier - mars	536	-856	5 658	7 284	84	48	-30
<b>2002</b>							
Octobre - décembre	154	-891	3 491	3 322	18	18	-72
Juillet - septembre	282	-1 424	7 418	7 984	84	88	-34
Avril - juin	964	-1 852	10 152	6 207	4	115	343
Janvier - mars	524	-2 051	9 209	7 498	-119	8	-133
<b>2001</b>							
Octobre - décembre	-308	-1 454	7 507	3 465	78	-147	-59
Juillet - septembre	-907	-2 237	13 060	8 561	-149	204	-125

1. Le solde de la migration totale est définitif jusqu'en juin 2003, mis à jour de juillet 2003 à mars 2006 et provisoires à partir d'avril 2006.

**Tableau 6**  
**Estimations trimestrielles des migrants interprovinciaux selon la province ou le territoire d'origine et de destination,**  
**Canada, octobre à décembre 2006 <sup>p</sup>**

Origine	Destination												
	Terre-Neuve-et-Labrador	Île-du-Prince-Édouard	Nouvelle-Écosse	Nouveau-Brunswick	Québec	Ontario	Manitoba	Saskatchewan	Alberta	Colombie-Britannique	Territoire du Yukon	Territoires du Nord-Ouest	Nunavut
	nombre												
Terre-Neuve-et-Labrador	.	45	287	127	38	657	57	57	1 236	203	0	26	22
Île-du-Prince-Édouard	46	.	129	67	9	140	0	8	177	57	3	10	0
Nouvelle-Écosse	312	67	.	434	120	1 328	66	51	1 844	336	34	56	23
Nouveau-Brunswick	48	111	533	.	380	581	8	51	977	129	0	9	0
Québec	53	25	130	336	.	4 029	67	50	2 445	1 057	0	14	30
Ontario	952	173	1 478	897	3 560	.	1 136	713	10 866	3 995	20	61	28
Manitoba	31	33	37	31	105	1 032	.	776	1 833	834	10	10	32
Saskatchewan	4	0	100	31	25	296	456	.	2 710	734	0	0	11
Alberta	646	82	1 009	545	586	2 973	1 435	2 838	.	6 364	118	166	21
Colombie-Britannique	139	36	389	192	512	2 676	387	854	5 942	.	38	39	23
Territoire du Yukon	17	0	0	9	17	9	0	9	151	177	.	8	0
Territoires du Nord-Ouest	9	0	20	0	0	42	36	46	398	65	38	.	45
Nunavut	32	0	11	57	26	45	57	0	17	0	0	53	.
Entrants	2 289	572	4 123	2 726	5 378	13 808	3 705	5 453	28 596	13 951	261	452	235
Sortants	2 755	646	4 671	2 827	8 236	23 879	4 764	4 367	16 783	11 227	397	699	298
Solde	-466	-74	-548	-101	-2 858	-10 071	-1 059	1 086	11 813	2 724	-136	-247	-63
<b>Nombre total de migrants : 81 549</b>													

<sup>p</sup> Données provisoires.

**Note(s)** : Estimations provisoires, produites à partir des données du programme des prestations fiscales pour enfants (PFE), utilisant des facteurs de rajustement Fjk, calculés à l'aide des données tirées des fichiers d'impôt pour 2002-2003, 2003-2004 et 2004-2005 provenant de l'Agence du revenu du Canada.

# Qualité des estimations

## Estimations postcensitaires de la population après 2001

Les estimations postcensitaires sont entachées d'une certaine marge d'imprécision qui provient de deux types d'erreur soit :

- (a) des erreurs des données du Recensement de 2001 - population de départ des présentes estimations postcensitaires,
- (b) des imperfections des autres sources de données et des méthodes d'estimation des composantes.

### Erreurs des données du recensement

Les données du recensement sur la population totale par province ou territoire sont affectées par des erreurs de couverture. Ces erreurs se produisent lorsqu'on oublie des logements et/ou des personnes, qu'on les inclut à tort ou qu'on les compte plus d'une fois. Après chaque recensement, Statistique Canada entreprend des études de couverture pour mesurer ces erreurs. Les principales études sont l'Enquête sur la contre-vérification des dossiers (CVD) et l'Étude sur le surdénombrement du recensement (ESR). On tire de ces études des estimations de sous-dénombrement et de surdénombrement avec lesquelles la Division de la démographie rajuste la population dénombrée au recensement par province et territoire.

#### Tableau explicatif 1

#### Estimation du sous-dénombrement net de la population pour le Canada, les provinces et les territoires, aux recensements de 1996 et 2001

	1996 <sup>1</sup>		2001 <sup>1</sup>	
	Nombre	Taux en pourcentage	Nombre	Taux en pourcentage
<b>Canada</b>	<b>712 119</b>	<b>2,41</b>	<b>958 969</b>	<b>3,10</b>
Terre-Neuve-et-Labrador	8 840	1,58	9 401	1,80
Île-du-Prince-Édouard	896	0,66	1 325	0,97
Nouvelle-Écosse	21 126	2,27	24 521	2,63
Nouveau-Brunswick	14 073	1,87	20 095	2,68
Québec	102 680	1,42	152 880	2,07
Ontario	304 139	2,75	452 309	3,81
Manitoba	19 052	1,68	31 013	2,70
Saskatchewan	28 599	2,81	21 812	2,18
Alberta	71 971	2,60	74 834	2,45
Colombie-Britannique	137 446	3,56	164 805	4,05
Territoire du Yukon	467	1,50	1 423	4,73
Territoires du Nord-Ouest	1 979	4,75	3 295	8,11
Nunavut	851	3,33	1 256	4,49

1. Les nombres et les taux sont tirés de la Contre-vérification des dossiers (CVD) et de l'étude du surdénombrement et comprennent les résidents non permanents.

Le rajustement intègre également les résultats d'une étude sur l'estimation des populations des réserves indiennes partiellement dénombrées pour compléter la correction des données du recensement pour les erreurs de couverture. Les résultats des études de couverture contiennent principalement des erreurs aléatoires liées à l'échantillonnage. Pour de plus amples informations sur les principales études de couverture, veuillez consulter le document suivant sur le site Internet de Statistique Canada : *Rapport technique du recensement de 2001 sur la couverture.*

## Erreurs résultant de la méthodologie et des sources de données

Les erreurs provenant des méthodes d'estimation et des sources de données autres que le recensement ont également une importance non négligeable.

La loi exigeant la tenue d'un registre de l'état civil, les estimations définitives des naissances et des décès répondent à des normes de qualité très élevées. Toutefois, puisque les données provisoires sont modélisées, elles diffèrent légèrement des données définitives.

En ce qui concerne les immigrants et les résidents non permanents, Citoyenneté et Immigration Canada administre des fichiers propres à ces deux composantes. L'immigration étant contrôlée par une loi, les données sur les immigrants et les résidents non permanents sont systématiquement recueillies à leur arrivée au Canada. Ces données ne concernent que l'immigration « légale » et excluent donc les immigrants illégaux. Ainsi, les données sur les entrées internationales « légales » au Canada sont considérées d'une qualité supérieure.

Toutefois, des biais peuvent exister quant à la province de destination : celle envisagée par l'immigrant au moment de l'arrivée peut différer de celle où il résidera de fait. Enfin, parce que l'information fournie par le système sur les visiteurs de Citoyenneté et Immigration Canada est incomplète (l'âge et le sexe des personnes à charge, la province de résidence pour certains groupes de détenteurs de permis), les estimations de résidents non permanents sont plus sujettes aux erreurs que les données sur les immigrants.

L'estimation des émigrants et des émigrants de retour provient d'informations tirées du fichier des Prestations fiscales pour enfants (PFE) de l'Agence du revenu du Canada (ARC). L'estimation doit être rajustée afin de tenir compte des enfants non admissibles au programme. À l'aide d'hypothèses appropriées, on dérive de celle-ci l'émigration des adultes.

Comme il n'existe pas d'informations courantes sur les personnes temporairement à l'étranger, les estimations sont basées sur la contre-vérification des dossiers (CVD) et le recensement. Les estimations pour la période intercensitaire, réparties également entre les cinq années, sont maintenues constantes pour la période postcensitaire. De plus, certaines hypothèses doivent être admises afin de répartir les données nationales par province et territoire et les données annuelles par trimestre. Toute variation géographique ou trimestrielle peut entraîner une erreur dans l'estimation de ces composantes.

Puisque les estimations provisoires et définitives de la migration interprovinciale sont produites à partir de sources différentes, elles sont plus sujettes à caution. Alors que les estimations provisoires se basent sur l'utilisation de données venant des fichiers du programme des Prestations fiscales pour enfants (PFE) de l'Agence du revenu du Canada (ARC), les estimations définitives sont calculées à partir des fichiers de l'impôt sur le revenu des particuliers.

## Mesures de qualité

Deux mesures d'évaluation sont utilisées : les erreurs de précocité et les erreurs en fin de période.

### Erreurs de précocité

On évalue la qualité des estimations démographiques provisoires en analysant les erreurs de précocité. L'erreur de précocité est la différence entre l'estimation provisoire et l'estimation définitive divisée par la population totale de la région géographique en cause. L'erreur de précocité peut se calculer tant pour les estimations de la population que celles des composantes.

L'erreur de précocité d'une composante nous renseigne sur l'ampleur de l'erreur entre l'estimation provisoire et définitive de la population, ce qui nous permet de procéder à des comparaisons utiles entre les composantes ainsi qu'entre les provinces et les territoires ou entre des régions géographiques dont la taille de la population est différente. À noter qu'en comparant à la population totale d'une région, les différences entre les estimations provisoires et définitives des composantes sont minimes. Il existe toutefois des écarts quant à l'incidence de ce type d'erreur entre les composantes et entre les provinces et les territoires.

Règle générale, le solde migratoire interprovincial est associé aux erreurs de précocité les plus importantes. Cet état de choses est dû à l'utilisation de sources de données différentes pour les estimations provisoires et définitives de la migration interprovinciale. Pour la plupart des années et des provinces/territoires, des erreurs de précocité plus faibles sont associées aux estimations de l'immigration, des naissances et des décès. Dans le cas des estimations de l'immigration, cette situation est attribuable à l'intégralité des sources de données et à l'accessibilité des données permettant de produire des estimations provisoires plus à jour. En ce qui a trait aux naissances et aux décès, les petites erreurs de précocité s'expliquent supposent par l'utilisation de projections à court terme pour la production des estimations provisoires.

Dans l'hypothèse où la qualité des données de base demeure inchangée, les présentes estimations postcensitaires devraient présenter un niveau de fiabilité fort acceptable si l'on en juge par l'analyse des dernières erreurs de précocité observées.



Tableau explicatif 2

## Erreurs de précocité trimestrielles de la population et des composantes, Canada, provinces et territoires, 2002-2003

Trimestre/Géographie	Population	Naissances	Décès	Immigration	Émigration	Émigration de retour	Solde de l'émigration temporaire	Solde des RNP	Migration interprovinciale		
									Entrants	Sortants	Solde
<b>Taux pour mille</b>											
<b>Canada</b>											
Juillet-septembre 2002	-0,86	-0,07	0,03	0,00	0,32	-0,04	0,13	-0,28	0,85	0,85	n/d
Octobre-décembre 2002	-0,64	-0,08	0,08	0,00	0,21	0,00	0,10	-0,16	0,40	0,40	n/d
Janvier-mars 2003	-0,41	0,06	0,15	0,00	0,08	-0,03	0,06	-0,15	0,44	0,44	n/d
Avril-juin 2003	-0,38	0,02	0,05	0,00	0,08	-0,02	0,00	-0,26	0,28	0,28	n/d
<b>Terre-Neuve-et-Labrador</b>											
Juillet-septembre 2002	-0,10	-0,10	0,02	0,01	0,18	-0,02	0,06	-0,03	1,29	1,00	0,28
Octobre-décembre 2002	0,04	-0,10	0,11	0,00	0,10	0,00	0,04	-0,04	1,07	0,63	0,44
Janvier-mars 2003	-0,13	0,13	0,38	0,00	0,05	-0,01	0,03	-0,11	1,95	1,62	0,33
Avril-juin 2003	0,66	0,05	0,08	0,02	0,08	0,00	0,00	-0,04	1,30	0,51	0,79
<b>Île-du-Prince-Édouard</b>											
Juillet-septembre 2002	2,12	-0,03	-0,10	0,00	0,17	0,20	0,04	-0,01	2,16	0,09	2,07
Octobre-décembre 2002	0,40	-0,07	0,18	0,01	0,10	0,10	0,02	0,01	0,90	0,24	0,66
Janvier-mars 2003	1,93	0,47	0,04	0,00	0,05	0,09	0,01	0,03	1,74	0,30	1,44
Avril-juin 2003	0,60	-0,01	0,16	0,01	0,09	0,07	0,00	-0,01	1,28	0,49	0,79
<b>Nouvelle-Écosse</b>											
Juillet-septembre 2002	-0,63	-0,06	-0,12	0,02	0,01	-0,06	-0,02	0,04	1,00	1,70	-0,69
Octobre-décembre 2002	-0,66	-0,02	0,21	-0,01	0,02	-0,02	-0,01	-0,01	-0,02	0,36	-0,38
Janvier-mars 2003	-0,39	0,17	0,26	0,01	-0,02	-0,04	-0,02	-0,03	0,38	0,65	-0,28
Avril-juin 2003	-0,29	0,05	0,25	0,00	0,06	-0,02	0,00	-0,07	0,36	0,29	0,07
<b>Nouveau-Brunswick</b>											
Juillet-septembre 2002	-0,89	-0,06	0,01	0,00	0,13	0,03	0,02	-0,03	1,29	1,98	-0,69
Octobre-décembre 2002	-0,30	-0,15	0,08	0,00	0,08	0,03	0,01	-0,01	0,41	0,40	0,01
Janvier-mars 2003	-0,25	0,08	0,33	0,00	0,03	0,01	0,00	0,05	0,64	0,66	-0,02
Avril-juin 2003	-0,15	0,06	0,11	0,01	0,10	-0,04	0,00	-0,06	0,57	0,49	0,08
<b>Québec</b>											
Juillet-septembre 2002	-0,95	0,00	0,02	0,00	0,29	-0,04	0,12	-0,19	0,31	0,60	-0,29
Octobre-décembre 2002	-0,33	-0,03	0,01	0,00	0,18	-0,01	0,09	-0,11	0,17	0,08	0,09
Janvier-mars 2003	-0,37	0,01	0,04	0,00	0,08	-0,03	0,06	-0,09	0,06	0,14	-0,07
Avril-juin 2003	-0,22	-0,01	-0,04	0,00	0,07	-0,01	0,00	-0,17	0,14	0,13	0,00
<b>Ontario</b>											
Juillet-septembre 2002	-1,14	-0,10	0,06	0,00	0,44	-0,04	0,19	-0,46	0,62	0,47	0,15
Octobre-décembre 2002	-1,11	-0,14	0,13	0,00	0,28	0,00	0,14	-0,30	0,18	0,30	-0,13
Janvier-mars 2003	-0,60	0,12	0,23	0,00	0,12	-0,03	0,10	-0,29	0,25	0,22	0,03
Avril-juin 2003	-0,59	0,09	0,12	0,01	0,06	-0,02	0,00	-0,44	0,14	0,19	-0,05
<b>Manitoba</b>											
Juillet-septembre 2002	-1,86	-0,08	0,00	0,01	0,20	-0,16	0,13	-0,07	1,28	2,51	-1,23
Octobre-décembre 2002	-0,51	-0,18	0,08	-0,01	0,13	-0,05	0,10	-0,02	0,95	0,89	0,05
Janvier-mars 2003	0,66	0,15	0,29	0,01	0,04	-0,10	0,07	0,01	1,68	0,69	0,99
Avril-juin 2003	0,34	0,13	-0,01	0,00	0,06	-0,01	0,00	-0,10	0,83	0,46	0,37
<b>Saskatchewan</b>											
Juillet-septembre 2002	-1,28	-0,03	0,13	0,01	0,13	0,00	0,08	-0,04	1,45	2,32	-0,87
Octobre-décembre 2002	-0,28	-0,05	0,02	0,00	0,09	0,01	0,07	-0,04	0,85	0,88	-0,02
Janvier-mars 2003	-1,28	0,16	0,27	0,00	0,03	-0,01	0,04	0,03	0,77	1,89	-1,13
Avril-juin 2003	0,00	0,01	0,08	0,00	0,13	0,03	0,00	-0,05	0,92	0,69	0,23
<b>Alberta</b>											
Juillet-septembre 2002	0,25	-0,24	-0,01	0,01	0,50	-0,02	0,19	-0,24	2,40	0,98	1,41
Octobre-décembre 2002	-0,47	-0,11	0,17	0,00	0,31	0,02	0,14	-0,07	1,24	0,93	0,31
Janvier-mars 2003	0,34	-0,07	0,14	-0,01	0,14	-0,03	0,09	-0,06	1,50	0,63	0,87
Avril-juin 2003	-0,42	-0,10	0,06	-0,01	0,15	-0,03	0,00	-0,09	0,59	0,57	0,02
<b>Colombie-Britannique</b>											
Juillet-septembre 2002	-0,44	-0,01	-0,03	0,01	0,09	-0,04	0,00	-0,19	0,88	1,03	-0,15
Octobre-décembre 2002	-0,22	-0,01	-0,02	-0,01	0,08	0,00	0,01	-0,10	0,53	0,56	-0,03
Janvier-mars 2003	-0,68	-0,01	-0,02	0,00	-0,01	-0,04	-0,02	-0,07	0,13	0,75	-0,61
Avril-juin 2003	-0,57	-0,05	-0,06	-0,04	0,08	-0,06	0,00	-0,19	0,16	0,37	-0,21
<b>Territoire du Yukon</b>											
Juillet-septembre 2002	-8,79	0,27	-0,40	-0,07	0,60	0,20	0,66	-1,00	-4,55	2,79	-7,33
Octobre-décembre 2002	-0,50	-0,30	0,33	0,00	0,33	0,10	0,50	-0,10	2,02	1,06	0,96
Janvier-mars 2003	-1,12	0,33	0,36	0,03	0,20	0,13	0,40	-0,16	2,41	2,90	-0,49
Avril-juin 2003	4,33	0,03	-0,16	0,07	0,10	0,10	-0,03	-0,36	4,30	-0,10	4,40
<b>Territoires du Nord-Ouest</b>											
Juillet-septembre 2002	-4,15	0,77	0,27	0,07	0,00	0,10	0,77	-0,17	0,07	3,95	-3,88
Octobre-décembre 2002	-3,72	0,53	0,00	0,00	0,00	0,07	0,55	-0,19	-0,10	3,48	-3,57
Janvier-mars 2003	-5,36	-0,67	-0,12	0,00	0,00	0,05	0,43	0,02	1,44	5,88	-4,45
Avril-juin 2003	-2,14	-0,60	-0,33	0,00	0,05	0,07	0,00	-0,24	-1,26	0,40	-1,67
<b>Nunavut</b>											
Juillet-septembre 2002	-1,64	-0,35	-0,17	0,00	-0,07	0,00	0,70	0,03	-0,35	0,52	-0,87
Octobre-décembre 2002	3,43	0,76	0,10	0,07	-0,03	0,00	0,48	0,00	3,15	0,00	3,15
Janvier-mars 2003	-0,24	-0,10	0,14	0,00	-0,07	0,00	0,38	0,00	5,19	4,87	0,31
Avril-juin 2003	1,86	-0,76	-0,45	0,00	0,03	0,00	0,00	0,00	3,82	1,62	2,20

### Erreurs en fin de période

L'erreur en fin de période permet de mesurer l'exactitude des estimations postcensitaires. Elle est définie comme la différence entre les estimations postcensitaires, au jour du recensement, et la population dénombrée et corrigée du sous-dénombrement net, lors de ce recensement.

L'erreur en fin de période provient de deux sources : les différences relatives du sous-dénombrement net entre recensements consécutifs et les erreurs relatives aux composantes de l'accroissement démographique pendant la période intercensitaire. Cette erreur est calculée pour la population totale ainsi que selon l'âge, le sexe et l'état matrimonial. Pour chaque période intercensitaire quinquennale, l'erreur en fin de période ne peut être calculée qu'au moment de la diffusion des données du recensement et des estimations du sous-dénombrement net.

En ramenant cette différence à la population censitaire, on obtient un taux qui, à l'échelle du pays, est peu important (0,38 % en 1996 et 0,15 % en 2001). À l'échelle des provinces et des territoires, les différences sont généralement plus élevées, cette différence étant due à la plus forte variabilité associée aux estimations de la migration interprovinciale. Ceci dit, les estimations postcensitaires provinciales et territoriales diffèrent généralement de moins de 1 % des populations censitaires rajustées, sauf pour les territoires et à quelques exceptions près.

#### Tableau explicatif 3

#### Erreur en fin de période des estimations de la population totale du Canada, des provinces et des territoires au 1<sup>er</sup> juillet 1996 et 2001

	1996		2001	
	Nombre	Taux en pourcentage	Nombre	Taux en pourcentage
<b>Canada</b>	<b>113 416</b>	<b>0,38</b>	<b>46 467</b>	<b>0,15</b>
Terre-Neuve-et-Labrador	8 840	1,58	11 416	2,19
Île-du-Prince-Édouard	411	0,30	1 481	1,08
Nouvelle-Écosse	6 446	0,69	9 034	0,97
Nouveau-Brunswick	5 634	0,75	4 638	0,62
Québec	96 449	1,33	-320	0,00
Ontario	56 479	0,51	8 857	0,07
Manitoba	-852	-0,08	-1 121	-0,10
Saskatchewan	-7 400	-0,73	15 952	1,59
Alberta	-8124	-0,29	714	0,02
Colombie-Britannique	-43 313	-1,12	-4 357	-0,11
Territoire du Yukon	-244	-0,78	-354	-1,18
Territoires du Nord-Ouest	-42	-0,10	481	1,18
Nunavut	-868	-3,39	46	0,16

**Note(s) :** L'erreur en fin période est égale à la différence entre l'estimation postcensitaire de la population au 1<sup>er</sup> juillet et les chiffres du recensement rajustés au 1<sup>er</sup> juillet et pour le sous-dénombrement net. Le pourcentage est égal à l'erreur en fin de période, divisée par les chiffres du recensement rajustés au 1<sup>er</sup> juillet et pour le sous-dénombrement net, le tout multiplié par 100.

## Notes explicatives pour les tableaux

---

**Tableau 3**  
**Estimations trimestrielles de la population et des composantes agrégées**

Population	Les estimations de population sont postcensitaires définitives du 1 <sup>er</sup> juillet 2001 au 1 <sup>er</sup> juillet 2003, postcensitaires mises à jour du 1 <sup>er</sup> octobre 2003 au 1 <sup>er</sup> avril 2006 et postcensitaires provisoires à partir du 1 <sup>er</sup> juillet 2006.
Accroissement naturel	L'accroissement naturel est définitif jusqu'en décembre 2003, mis à jour de janvier 2004 à mars 2006 et provisoire à partir d'avril 2006.
Migration interprovinciale	Le solde de la migration interprovinciale est définitif jusqu'en juin 2005 et provisoire à partir de juillet 2005.
Migration internationale	Le solde de la migration internationale est définitif jusqu'en juin 2003, mis à jour de juillet 2003 à mars 2006 et provisoire à partir d'avril 2006.
Migration totale	Le solde de la migration totale est définitif jusqu'en juin 2003, mis à jour de juillet 2003 à mars 2006 et provisoire à partir d'avril 2006.
Accroissement total	L'accroissement total est définitif jusqu'en juin 2003, mis à jour de juillet 2003 à mars 2006 et provisoire à partir d'avril 2006.

**Tableau 4**  
**Estimations trimestrielles des composantes démographique**

Naissances	Les nombres de naissances sont définitifs jusqu'en décembre 2004, mis à jour de janvier 2005 à mars 2006 et provisoires à partir d'avril 2006.
Décès	Les nombres de décès sont définitifs jusqu'en décembre 2003, mis à jour de janvier 2004 à mars 2006 et provisoires à partir d'avril 2006.
Entrants	Les nombres d'entrants interprovinciaux sont définitifs jusqu'en juin 2005 et provisoires à partir de juillet 2005.
Sortants	Les nombres de sortants interprovinciaux sont définitifs jusqu'en juin 2005 provisoires à partir de juillet 2005.
Immigrants	Les nombres d'immigrants sont définitifs jusqu'en décembre 2004, mis à jour de janvier 2005 à mars 2006 et provisoires à partir d'avril 2006.
Émigrants	Les nombres d'émigrants sont définitifs jusqu'en juin 2003, mis à jour de juillet 2003 à mars 2006 et provisoires à partir d'avril 2006.
Émigrants de retour	Les nombres d'émigrants de retour sont définitifs jusqu'en juin 2003, mis à jour de juillet 2003 à mars 2006 et provisoires à partir d'avril 2006.

Solde de l'émigration temporaire      Le solde de l'émigration temporaire est définitif jusqu'en juin 2003, mis à jour de juillet 2003 à mars 2006 et provisoire à partir d'avril 2006.

Solde des résidents non permanents      Le solde de résidents non permanents est définitif jusqu'en juin 2003, mis à jour de juillet 2003 à mars 2006 et provisoire à partir d'avril 2006.

# Appendice I

---

## Lexique

### Accroissement démographique ou accroissement total

Variation de l'effectif d'une population entre deux dates. On peut également l'obtenir en faisant la somme de l'**accroissement naturel**, du **solde de la migration totale** et, s'il y a lieu, de l'**écart résiduel**. Il peut être positif ou négatif.

### Accroissement naturel

Variation de l'effectif d'une population entre deux dates résultant de la différence entre le nombre des naissances et celui des décès.

### Complétude du recensement

**Sous-dénombrement** : Nombre de personnes qui étaient visées par le recensement mais qui n'ont pas été recensées.

**Surdénombrement** : Nombre de personnes qui n'auraient pas dû être recensées ou qui l'ont été plus d'une fois.

**Sous-dénombrement net** : Différence entre le sous-dénombrement et le surdénombrement.

### Composantes de l'accroissement démographique

Chacune des classes d'événements générateurs de variations de population. Les naissances, décès et migrations sont des composantes qui altèrent l'effectif de la population totale.

### Écart résiduel

Différence entre l'**accroissement démographique** calculé à partir des **estimations intercensitaires** de la population entre deux dates et celui obtenu par la somme des composantes pour la même période. Cet écart résulte de la répartition de l'**erreur en fin de période** entre les différentes années de la période quinquennale concernée.

### Émigrants

Citoyen canadien ou **immigrant** ayant quitté le Canada pour s'établir en permanence dans un autre pays.

### Émigrants de retour

Citoyen canadien ou **immigrant** ayant préalablement émigré du Canada et qui revient s'établir au pays.

### Erreur en fin de période

Différence entre l'**estimation postcensitaire** à la date du recensement et le résultat du recensement rajusté pour le **sous-dénombrement net**.

## Estimation de la population

- (a) **Postcensitaire** : Estimation de l'effectif de la population obtenue en utilisant les résultats du dernier recensement disponible rajustés pour le **sous-dénombrement net** et l'estimation de l'**accroissement démographique** survenu depuis la date de ce dernier recensement. Cette estimation peut être provisoire, mise à jour ou définitive.
- (b) **Intercensitaire** : Estimation de l'effectif de la population obtenue en utilisant les **estimations postcensitaires** et les résultats rajustés pour le **sous-dénombrement net** des deux recensements encadrant l'année considérée.

## Immigrant

Dans le cadre de cette publication, le terme immigrant fait référence à celui d'immigrant reçu. Un immigrant reçu est une personne qui n'a pas le statut de citoyen canadien de naissance et à laquelle les autorités de l'immigration ont accordé le droit de vivre au Canada en permanence.

## Migration internationale

La migration internationale représente l'ensemble des déplacements entre le Canada et l'étranger, accompagnés d'un changement de lieu habituel de résidence. On distingue à cet égard les **immigrants**, les **émigrants**, les **émigrants de retour**, le **solde de l'émigration temporaire** ainsi que le **solde des résidents non permanents**.

## Migration interprovinciale

La migration interprovinciale représente l'ensemble des déplacements d'une province ou d'un territoire vers un autre, accompagnés d'un changement permanent de résidence. Un individu qui effectue un tel déplacement sera un **sortant** pour sa province ou son territoire d'origine et un **entrant** pour sa province ou son territoire de destination.

## Population

La population estimée répond à la même définition que celle du recensement. Il s'agit donc du nombre de Canadiens qui ont leur lieu habituel de résidence dans la région considérée, sans égard au lieu où ils se trouvaient le jour du recensement. Sont également comptés les Canadiens séjournant dans un logement de la région en cause le jour du recensement et n'ayant pas de lieu habituel de résidence ailleurs au Canada, de même que ceux qui sont considérés comme des **résidents non permanents**.

## Résident non permanent

Un résident non permanent appartient à l'un des cinq groupes suivants:

- les personnes résidant au Canada qui demandent le statut de réfugié;
- les personnes résidant au Canada qui détiennent un permis d'étudiant;
- les personnes résidant au Canada qui détiennent un permis de travail;
- les personnes résidant au Canada qui détiennent un permis ministériel;
- toutes les personnes à charge des demandeurs du statut de réfugié, des détenteurs de permis d'étudiant, d'un permis de travail ou d'un permis ministériel qui sont nées à l'extérieur du Canada et résident au Canada.

## Solde de la migration internationale ou migration internationale nette

Le solde de la migration internationale est obtenu selon la formule suivante : **Immigrants + émigrants de retour + solde des résidents non permanents – (émigrants + solde de l'émigration temporaire)**

### **Solde de la migration interprovinciale ou migration interprovinciale nette**

Le solde de la migration interprovinciale représente la différence entre les **entrants** et les **sortants** pour une province ou un territoire donné.

### **Solde de la migration totale ou migration totale nette**

Somme des soldes de la **migration internationale** et **interprovinciale**.

### **Solde de l'émigration temporaire ou émigration temporaire nette**

Le solde de l'émigration temporaire représente la variation des effectifs d'émigrants temporaires entre deux dates. L'émigration temporaire concerne les citoyens canadiens ou **immigrants** vivant temporairement à l'étranger et ne possédant plus de lieu habituel de résidence au Canada.

### **Solde des résidents non permanents ou résidents non permanents nets**

Le solde des **résidents non permanents** représente la variation des effectifs de résidents non permanents entre deux dates.

### **Statistiques de l'état civil**

Les statistiques de l'état civil couvrent l'ensemble des événements démographiques (naissances, décès, mariages et divorces) pour lesquels il existe une obligation légale d'aviser le bureau du registraire de la province ou du territoire.

### **Taux annualisé**

Rapport du nombre d'événements trimestriels estimés ramenés sur une base annuelle divisé par la population moyenne du trimestre. À cet égard, on retrouve les taux de natalité, mortalité, immigration, etc. Ce taux est généralement exprimé en pour 1 000.

## Appendice II

---

### Source et commentaire

#### Population de départ

Recensement de la population du 15 mai 2001 rajusté au 1<sup>er</sup> juillet et corrigé pour le sous-dénombrement net.

Statistique Canada, **Recensement du Canada, 2001**, n° 93-360-X au catalogue.

#### Naissances et décès

Statistique Canada, Division de la statistique sur la santé.

Statistique Canada, Division de la démographie, n° 91-002-X au catalogue, trimestriel, tableau analytique5 .

#### Immigration

Citoyenneté et Immigration Canada.

#### Émigrants

Statistique Canada, Division de la démographie - à l'aide de données sur les enfants émigrants du programme des prestations fiscales pour enfants (PFE) des fichiers de l'Agence du revenu Canada - ARC et les données du « U.S. Department of Homeland Security, Office of Immigration Statistics ».

#### Émigrants de retour

Statistique Canada, Division de la démographie – établis à partir des données du programme de PFE et des facteurs de rajustement calculés en utilisant les fichiers de l'ARC.

#### Solde de l'émigration temporaire

Statistique Canada, Division de la démographie – établis à partir des données de la contre-vérification des dossiers (CVD) des Recensements du Canada de 1996 et 2001 et des données du Recensement de 2001.

#### Résidents non permanents

Statistique Canada, Division de la démographie - établis à partir des données provenant de Citoyenneté et Immigration Canada.

#### Migration interprovinciale

Statistique Canada, Division de la démographie - établis à partir des données du programme de PFE et des facteurs de rajustement calculés en utilisant les fichiers de l'ARC.