



Nº 91-215-XIF au catalogue

Estimations démographiques annuelles, Canada, provinces et territoires



2005-2006



Statistique
Canada

Statistics
Canada

Canada

Comment obtenir d'autres renseignements

Toute demande de renseignements au sujet du présent produit ou au sujet de statistiques ou de services connexes doit être adressée à : Division de la démographie, Statistique Canada, Ottawa, Ontario, K1A 0T6 (téléphone : 1 800 263 1136).

Pour obtenir des informations sur l'ensemble des données de Statistique Canada qui sont disponibles, veuillez composer l'un des numéros sans frais suivants. Vous pouvez également communiquer avec nous par courriel ou visiter notre site Web à www.statcan.ca.

Service national de renseignements **1 800 263-1136**

Service national d'appareils de télécommunication pour les malentendants **1 800 363-7629**

Renseignements concernant le Programme des services de dépôt **1 800 700-1033**

Télécopieur pour le Programme des services de dépôt **1 800 889-9734**

Renseignements par courriel **infostats@statcan.ca**

Site Web **www.statcan.ca**

Renseignements pour accéder au produit

Le produit n° 91-215-XIF au catalogue est disponible gratuitement sous format électronique. Pour obtenir un exemplaire, il suffit de visiter notre site Web à www.statcan.ca et de choisir la rubrique Publications.

Normes de service à la clientèle

Statistique Canada s'engage à fournir à ses clients des services rapides, fiables et courtois, et ce, dans la langue officielle de leur choix. À cet égard, notre organisme s'est doté de *normes de service à la clientèle* qui doivent être observées par les employés lorsqu'ils offrent des services à la clientèle. Pour obtenir une copie de ces normes de service, veuillez communiquer avec Statistique Canada au numéro sans frais 1 800 263-1136. Les normes de services sont aussi publiées sur www.statcan.ca sous À propos de nous > Offrir des services aux Canadiens.



Statistique Canada
Division de la démographie

Estimations démographiques annuelles, Canada, provinces et territoires

2005-2006

Publication autorisée par le ministre responsable de Statistique Canada

© Ministre de l'Industrie, 2006

Tous droits réservés. Le contenu de la présente publication électronique peut être reproduit en tout ou en partie, et par quelque moyen que ce soit, sans autre permission de Statistique Canada, sous réserve que la reproduction soit effectuée uniquement à des fins d'étude privée, de recherche, de critique, de compte rendu ou en vue d'en préparer un résumé destiné aux journaux et/ou à des fins non commerciales. Statistique Canada doit être cité comme suit : Source (ou « Adapté de », s'il y a lieu) : Statistique Canada, année de publication, nom du produit, numéro au catalogue, volume et numéro, période de référence et page(s). Autrement, il est interdit de reproduire le contenu de la présente publication, ou de l'emmagasiner dans un système d'extraction, ou de le transmettre sous quelque forme ou par quelque moyen que ce soit, reproduction électronique, mécanique, photographique, pour quelque fin que ce soit, sans l'autorisation écrite préalable des Services d'octroi de licences, Division des services à la clientèle, Statistique Canada, Ottawa, Ontario, Canada K1A 0T6.

Septembre 2006

Nº 91-215-XIF au catalogue

ISSN 1911-2416

Périodicité : annuelle

Ottawa

This publication is available in English upon request (Catalogue no. 91-215-XIE).

Note de reconnaissance

Le succès du système statistique du Canada repose sur un partenariat bien établi entre Statistique Canada et la population, les entreprises, les administrations canadiennes et les autres organismes. Sans cette collaboration et cette bonne volonté, il serait impossible de produire des statistiques précises et actuelles.

Informations pour l'utilisateur

Signes conventionnels

Les signes conventionnels suivants sont employés uniformément dans les publications de Statistique Canada :

- . indisponible pour toute période de référence
- .. indisponible pour une période de référence précise
- ... n'ayant pas lieu de figurer
- 0 zéro absolu ou valeur arrondie à zéro
- 0^s valeur arrondie à 0 (zéro) là où il y a une distinction importante entre le zéro absolu et la valeur arrondie
- p provisoire
- r révisé
- x confidentiel en vertu des dispositions de la *Loi sur la statistique*
- E à utiliser avec prudence
- F trop peu fiable pour être publié

Avis aux lecteurs

La plupart des composantes utilisées pour les estimations démographiques provisoires sont estimées à l'aide de modèles démographiques ou sont fondées sur des sources de données moins complètes ou moins fiables, mais disponibles plus rapidement que celles utilisées pour les estimations mises à jour ou définitives.

Table des matières

Faits saillants	7
Analyse	8
Une immigration soutenue	9
Un accroissement démographique inégal	9
Une migration interprovinciale marquée par l'attraction albertaine	11
Produits connexes	13
Tableaux statistiques	
1 Estimations annuelles de la population au 1 ^{er} juillet, perspective nationale	16
1-1 Population	16
1-2 Taux annuel d'accroissement démographique	16
1-3 Accroissement démographique annuel	17
2 Estimations annuelles des composantes démographiques, perspective provinciale	17
2-1 Canada	17
2-2 Terre-Neuve-et-Labrador	18
2-3 Île-du-Prince-Édouard	18
2-4 Nouvelle-Écosse	18
2-5 Nouveau-Brunswick	19
2-6 Québec	19
2-7 Ontario	19
2-8 Manitoba	20
2-9 Saskatchewan	20
2-10 Alberta	20
2-11 Colombie-Britannique	21
2-12 Territoire du Yukon	21
2-13 Territoires du Nord-Ouest	21
2-14 Nunavut	22
3 Estimations annuelles de la population et des facteurs de l'accroissement démographique, perspective provinciale	22
3-1 Canada	22
3-2 Terre-Neuve-et-Labrador	22
3-3 Île-du-Prince-Édouard	23

Table des matières – suite

3-4	Nouvelle-Écosse	23
3-5	Nouveau-Brunswick	23
3-6	Québec	24
3-7	Ontario	24
3-8	Manitoba	24
3-9	Saskatchewan	25
3-10	Alberta	25
3-11	Colombie-Britannique	25
3-12	Territoire du Yukon	26
3-13	Territoires du Nord-Ouest	26
3-14	Nunavut	26
4	Estimations annuelles des composantes démographiques, perspective nationale	27
4-1	Naissances	27
4-2	Décès	27
4-3	Immigrants	28
4-4	Émigrants	28
4-5	Émigrants de retour	29
4-6	Solde de l'émigration temporaire	29
4-7	Solde de résidents non permanents	30
4-8	Entrants interprovinciaux	30
4-9	Sortants interprovinciaux	31
4-10	Accroissement total	31
4-11	Accroissement naturel	32
4-12	Solde de la migration interprovinciale	32
4-13	Solde de la migration internationale	33
4-14	Solde de la migration totale	33
5	Estimations annuelles des migrants interprovinciaux selon la province ou le territoire d'origine et de destination, Canada, 1 ^{er} juillet 2005 au 30 juin 2006	34

Qualité des données, concepts et méthodologie

Qualité des estimations	35
Notes explicatives pour les tableaux	40

Appendice

I	Lexique	42
II	Sources et commentaires	45

Table des matières – suite

Graphiques

1.	Composantes de l'accroissement démographique annuel, 1971-1972 à 2005-2006, Canada	8
2.	Taux d'accroissement de la population, 2004-2005 et 2005-2006, Canada, provinces et territoires	10
3.	Taux d'accroissement démographique selon la composante, 2005-2006, Canada, provinces et territoires	11

Faits saillants

- Au 1^{er} juillet 2006, la population canadienne était estimée à 32 623 500 habitants, une hausse de 324 000 personnes par rapport au 1^{er} juillet de l'année précédente. À 10,0 pour mille, le taux d'accroissement de la dernière année s'apparente à ce qui a été observé depuis le début du nouveau millénaire (10,2 pour mille).
- Le solde de la migration internationale continue d'être le facteur principal de la croissance démographique canadienne. Il a expliqué environ les deux tiers de l'accroissement de la population canadienne en 2005-2006.
- Au cours de l'année 2005-2006, le Canada a accueilli 254 400 immigrants, un sommet depuis 2001-2002 (256 300) et 9 800 de plus que l'année précédente. Le taux d'immigration canadien (7,8 pour mille) est en hausse pour une troisième année consécutive et est le plus élevé depuis 2001-2002 (8,2 pour mille).
- Le solde migratoire interprovincial de l'Alberta a atteint un niveau record, estimé à 57 100 personnes. L'ancienne marque était de 46 000, observée en 1980-81 lors du premier boom pétrolier.
- Pour certaines juridictions canadiennes, la migration internationale a atténué les effets de l'attraction de l'Alberta. Le solde de la migration internationale a été le principal facteur de l'accroissement démographique pour huit des 10 provinces.

Analyse

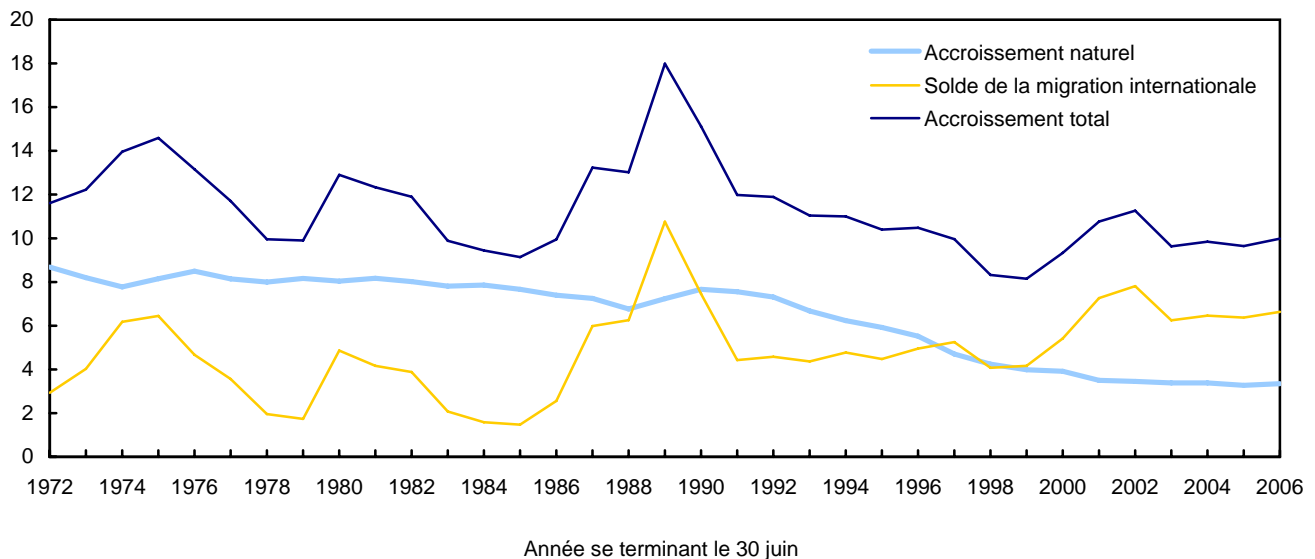
Au 1^{er} juillet 2006, la population canadienne était estimée à 32 623 500 habitants, une hausse de 324 000 personnes par rapport au 1^{er} juillet de l'année précédente. À 10,0 pour mille, le taux d'accroissement de la dernière année s'apparente à ce qui a été observé depuis le début du nouveau millénaire (10,2 pour mille).

Le taux d'accroissement naturel, estimé à 3,3 pour mille en 2005-2006 est semblable à celui de l'année précédente. Si ce taux est assez stable depuis le début du millénaire, il n'en reste pas moins que, dans le long terme, il est caractérisé par une baisse amorcée au début des années 1990.

De ce fait, le solde de la migration internationale prend de plus en plus d'importance comme moteur de la croissance démographique du pays. En 2005-2006, les deux tiers (66,5 %) de l'accroissement de la population canadienne s'expliquent par des gains dans les échanges démographiques du pays avec le reste du monde. Cette proportion est constamment supérieure à 60,0% depuis 1999-2000. En comparaison, l'importance du solde migratoire international comptait pour 46,0 % de l'accroissement démographique canadien au cours de la décennie 1990 et 34,8% au cours de la décennie 1980 (voir le graphique 1).

Graphique 1
Composantes de l'accroissement démographique annuel, 1971-1972 à 2005-2006, Canada

taux pour mille



Actuellement, la croissance démographique canadienne est légèrement supérieure à celle des États-Unis. En 2004-2005, dernière année pour laquelle les statistiques américaines sont disponibles, l'accroissement démographique états-unien était de 9,3 pour 1000 comparativement à 9,6 pour mille pour le Canada. De plus, l'importance de l'immigration dans la croissance démographique canadienne est beaucoup plus importante qu'aux États-Unis. Alors qu'en 2004-2005, le solde migratoire international expliquait les deux tiers de l'augmentation de la population du Canada, il ne comptait que pour 38,1 % aux États-Unis. L'augmentation de la population de nos voisins du sud repose sur une fécondité beaucoup plus forte que celle du pays.

Selon les scénarios de croissance moyenne des plus récentes projections démographiques publiées par Statistique Canada (catalogue 91-520-X), le nombre de décès excéderait celui des naissances autour de 2030. À partir de ce moment, le solde de la migration internationale deviendrait le seul facteur de croissance démographique du pays.

Une immigration soutenue

Au cours de l'année 2005-2006, le Canada a accueilli 254 400 immigrants, un sommet depuis 2001-2002 (256 300) et 9 800 de plus que l'année précédente. Le taux d'immigration canadien (7,8 pour mille) est en hausse pour une troisième année consécutive et est le plus élevé depuis 2001-2002 (8,2 pour mille).

La grande majorité des immigrants continuent de choisir comme lieu de résidence l'une des trois provinces les plus peuplées du pays (Ontario, Québec et Colombie-Britannique). Au cours de la dernière année, 86,1 % des nouveaux arrivants choisissaient l'une de ces trois provinces. Cette proportion est toutefois en baisse depuis le sommet de 2001-2002 (89,7 %).

Cette diminution s'explique notamment par une baisse de l'attraction ontarienne sur les nouveaux Canadiens. Cette attraction décroît depuis les sommets du début des années 2000 (59,6 % en 2001-2002) et n'a jamais été aussi faible depuis 1993-1994 (51,1 %). Il n'en reste pas moins que plus de la moitié (52,3 %) des immigrants canadiens ont opté pour l'Ontario comme lieu de résidence en 2005-2006.

Un accroissement démographique inégal

Au cours de l'année 2005-2006, quatre juridictions ont connu un accroissement démographique supérieur à la moyenne canadienne : l'Alberta, la Colombie-Britannique, l'Ontario et le Nunavut. À l'inverse, cinq juridictions ont connu des pertes : les Territoires du Nord-Ouest, la Saskatchewan, Terre-Neuve-et-Labrador, la Nouvelle-Écosse et le Nouveau-Brunswick.

La dernière année a été marquée par une forte hausse du solde migratoire interprovincial de l'Alberta qui, supportée par une économie florissante, a atteint un niveau record (+57 100). C'est 22 700 de plus qu'en 2004-2005. L'ancienne marque, atteinte en 1980-1981 lors du premier boom pétrolier, était de 46 000. Au cours de la dernière année, le solde de la migration interprovinciale de l'Alberta a compté pour 58,2 % de sa croissance totale. De plus, l'accroissement naturel albertain est le plus élevé parmi les provinces.

Grâce à ce fort afflux démographique venant des autres régions canadiennes, le taux de croissance de la population de l'Alberta (29,5 pour mille) a été près de trois fois supérieur à celui de l'ensemble du pays.

Néanmoins, le solde de la migration a réduit les effets de l'attraction albertaine dans certaines régions. Au cours de la dernière année, la migration internationale a été le facteur démographique le plus important pour huit des 10 provinces canadiennes.

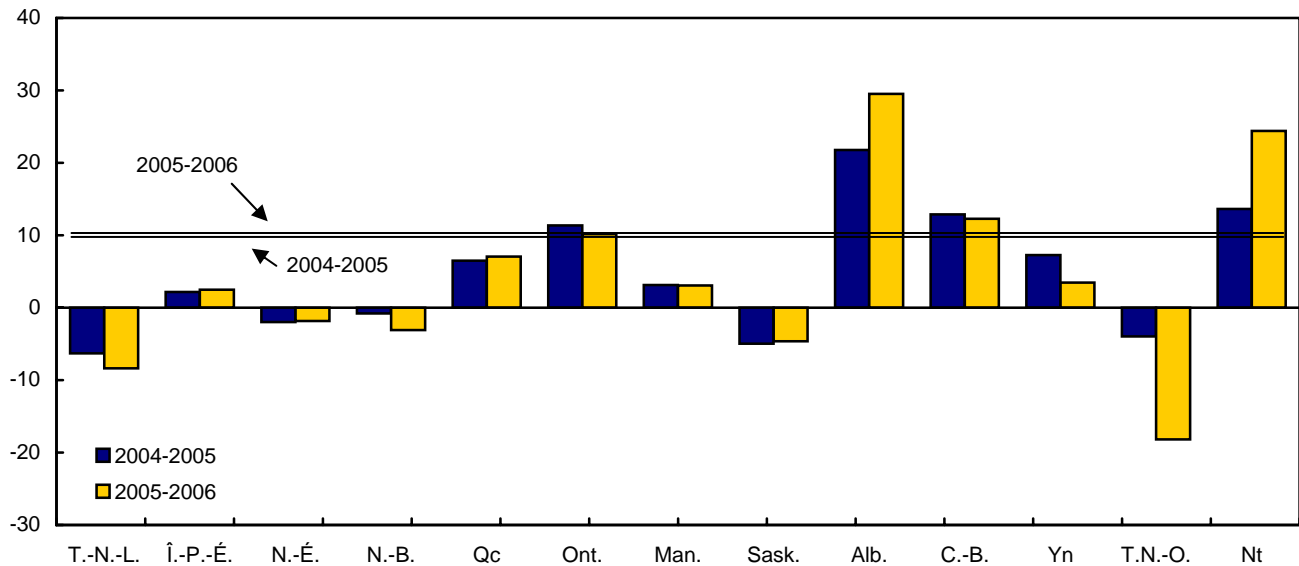
Ainsi, la Colombie-Britannique présente également un taux d'accroissement supérieur (12,3 pour mille) à celui du pays, grâce notamment à ses gains en migration internationale qui comptent pour 72,1 % de sa croissance totale. Le nombre de nouveaux arrivants en Colombie-Britannique (43 900) est en hausse pour une troisième année consécutive et n'avait pas été aussi élevé depuis 1996-1997 (53 200), période marquée par l'important flux migratoire en provenance de Hong Kong. Le taux d'immigration de la province (10,2 pour mille) est le deuxième plus élevé au pays derrière l'Ontario. Cette augmentation a permis à la Colombie-Britannique de reprendre le deuxième rang quant au nombre d'immigrants, devançant le Québec, une première depuis 2000-2001.

Le Manitoba affiche également un taux positif (3,1 pour mille) en raison notamment de son solde migratoire international. Au cours de la dernière année, le Manitoba a accueilli 8 900 immigrants, un sommet historique. Le taux d'immigration du Manitoba (7,6 pour 1 000) est le troisième plus important au pays.

En raison surtout de ses pertes vers les autres provinces, notamment l'Alberta, la Saskatchewan est déficitaire (-4,6 pour mille) pour la neuvième fois au cours des dix dernières années (voir le graphique 2).

Graphique 2
Taux d'accroissement de la population, 2004-2005 et 2005-2006, Canada, provinces et territoires

taux pour mille



Dans le centre du pays, l'Ontario (10,2 pour mille) a crû à une vitesse semblable à la moyenne nationale toujours en raison du taux d'immigration (10,5 pour mille) le plus élevé au pays. L'attraction de l'Ontario pour les nouveaux immigrants compense des pertes migratoires interprovinciales de plus en plus élevées.

La population québécoise a augmenté à un rythme légèrement inférieur (7,1 pour mille). Cependant, le nombre des naissances au Québec est en hausse. En effet, les données de 2005-2006 montrent que le nombre de naissances québécoises (78 500) n'avait pas été aussi élevé depuis 1996-1997 (82 900). De plus, le Québec a reçu 42,000 immigrants au cours de la dernière année. Si ce nombre a diminué pour une deuxième année consécutive, il demeure tout de même beaucoup plus élevé que tout ce qui a été observé depuis le tournant des années 1990 (51 600 en 1991-1992).

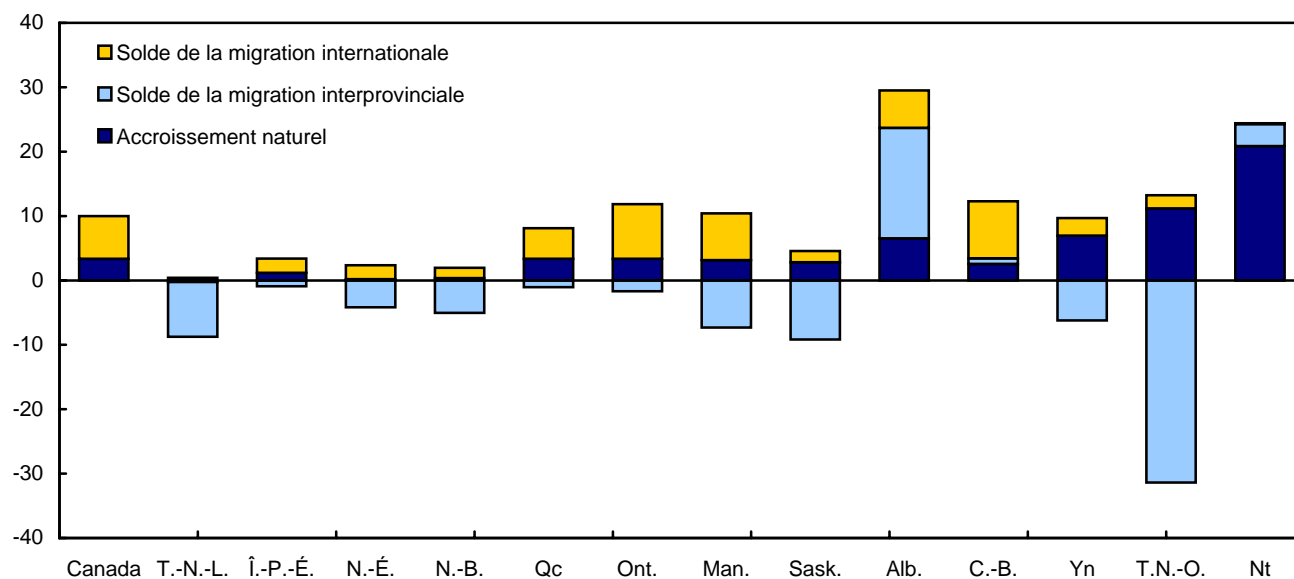
Dans la région Atlantique, seule l'Île-du-Prince-Édouard affiche un taux d'accroissement positif (2,5 pour mille). Les trois autres provinces ont vu leur population diminuer à des rythmes différents : Terre-Neuve-et-Labrador (-8,4 pour mille), Nouveau-Brunswick (-3,1 pour mille) et Nouvelle-Écosse (-1,8 pour mille). Ces provinces subissent des pertes démographiques en raison notamment de leur solde migratoire interprovincial négatif et d'un accroissement naturel faible par rapport au reste du pays.

La province de Terre-Neuve-et-Labrador, qui présente un bilan démographique négatif pour une 14^e année consécutive, est la première juridiction canadienne à comptabiliser plus de décès que de naissances au cours d'une année et rien ne semble indiquer, à court terme, un renversement de situation. De plus, si les tendances se maintiennent, le Nouveau-Brunswick et la Nouvelle-Écosse devraient vivre le même phénomène au cours des années à venir.

Quant aux territoires nordiques, le Nunavut se démarque par une croissance démographique (24,4 pour mille) largement supérieure à la moyenne canadienne. Cet accroissement marqué est essentiellement attribuable à une fécondité (plus de 3 enfants par femme) qui double celle du pays. En raison notamment à l'augmentation de leurs pertes migratoires interprovinciales, le Territoire du Yukon (3,5 pour mille) a présenté sa plus faible croissance au cours des quatre dernières années alors que les Territoires du Nord-Ouest (-18,2 pour mille) ont présenté un taux démographique négatif qui n'avait pas été mesuré depuis 1997-1998 (-19,9 pour mille) (voir le graphique 3).

Graphique 3
Taux d'accroissement démographique selon la composante, 2005-2006, Canada, provinces et territoires

taux pour mille



Une migration interprovinciale marquée par l'attraction albertaine

L'attraction démographique record (+57 100) de l'Alberta en 2005-2006 a affecté la démographie des autres régions canadiennes. Ainsi, 10 juridictions sur 13 ont présenté un solde de migration interprovinciale négatif. Outre l'Alberta, seuls la Colombie-Britannique (+3 800) et le Nunavut (+100) ont enregistré des gains dans leurs échanges avec les autres régions du pays. Sans tenir compte de la migration interprovinciale, l'accroissement démographique de toutes les juridictions déficitaires aurait été positif.

Compte tenu de la forte augmentation de la migration interprovinciale nette de l'Alberta, les pertes des juridictions déficitaires en 2004-2005 ont été, pour la plupart, aggravées lors de la dernière année. Dans le cas de l'Ontario, les pertes interprovinciales ont presque doublé, passant de -11 200 à -21 400, ce qui n'avait pas été observé depuis 1980-1981 (-33 900). Le solde négatif de la Nouvelle-Écosse (-3 900) n'avait jamais été mesuré auparavant. Le Nouveau-Brunswick (-3 800) n'avait pas perdu autant depuis 1980-1981 (-5 000). Pour le Manitoba et la Saskatchewan, il faut remonter au tournant des années 1990 pour revoir pareilles pertes. Dans le cas de la Colombie-Britannique, les gains ont chuté de moitié, passant de 8 200 à 3 800. Seuls l'île-du-Prince-Édouard et le Nunavut, qui ont présenté un solde de migration interprovinciale positif plus élevé en 2005-2006 par rapport à l'année précédente, semblent ne pas avoir été affectés par cette hausse de l'attraction albertaine.

Toutes proportions gardées, ce sont les Territoires du Nord-Ouest qui ont le plus perdu avec un taux net de migration interprovinciale de -31,4 pour mille. La Saskatchewan (-9,2 pour mille), Terre-Neuve-et-Labrador (-8,5 pour mille) et le Manitoba (-7,3 pour mille) ont aussi présenté d'importantes pertes.

Au cours de l'année 2005-2006, l'Alberta a été la région de prédilection des migrants de sept des 12 autres juridictions canadiennes. Dans tous les autres cas, elle était au deuxième rang des destinations privilégiées. Ce sont ses régions voisines qui ont été le plus affectées. Ainsi, plus de la moitié des migrants interprovinciaux des Territoires du Nord-Ouest (50,3 %), de la Colombie-Britannique (58,1 %) et de la Saskatchewan (62,8 %), ont opté pour l'Alberta.

La Colombie-Britannique et l'Ontario ont aussi été des choix privilégiés. Ainsi, la Colombie-Britannique a été le choix des migrants ayant quitté l'Alberta (43,3 %) et le Territoire du Yukon (37,9 %). Malgré un solde interprovincial nettement déficitaire, l'Ontario a tout de même été le choix premier de ceux du Québec (58,0 %), de la Nouvelle-Écosse (31,2 %), de l'île-du-Prince-Édouard (24,6 %) et du Nunavut (21,2 %).

En excluant l'Alberta des comptes de la migration interprovinciale, la Colombie-Britannique est la province qui montre le plus fort solde (+11,300). Outre cette dernière province, Terre-Neuve-et-Labrador (+600), l'île-du-Prince-Édouard (+400), la Nouvelle-Écosse (+200), le Territoire du Yukon (+100) et le Nunavut (+100) sont les autres juridictions, une fois l'Alberta exclue, à avoir accueilli plus de migrants interprovinciaux qu'elles n'en ont perdus.

Produits connexes

Choisis parmi les publications de Statistique Canada

91-209-X	Rapport sur l'état de la population au Canada
91-213-X	Statistiques démographiques annuelles
91-520-X	Projections démographiques pour le Canada, les provinces et les territoires
91-002-X	Estimations démographiques trimestrielles

Choisis parmi les tableaux de CANSIM de Statistique Canada

051-0001	Estimations de la population, selon le groupe d'âge et le sexe, Canada, provinces et territoires
051-0002	Décès, selon le sexe et le groupe d'âge, Canada, provinces et territoires
051-0004	Composantes de l'accroissement démographique, Canada, provinces et territoires
051-0005	Estimations de la population, Canada, provinces et territoires
051-0006	Immigrants au Canada, selon le pays de dernière résidence permanente
051-0010	Estimations de la population selon l'état matrimonial, le groupe d'âge et le sexe, Canada, provinces et territoires
051-0011	Migrants internationaux, selon le groupe d'âge et le sexe, Canada, provinces et territoires
051-0012	Migrants interprovinciaux, selon le groupe d'âge et le sexe, Canada, provinces et territoires
051-0013	Naissances selon le sexe, Canada, provinces et territoires
051-0017	Migrants interprovinciaux, Canada, provinces et territoires
051-0018	Migration interprovinciale entrants, sortants et solde migratoire par province ou territoire
051-0019	Migrants interprovinciaux, selon la province ou territoire d'origine et de la destination
051-0020	Nombre de résidents non permanents, Canada, provinces et territoires
051-0037	Composantes de la migration internationale, Canada, provinces et territoires
051-0045	Migrants interprovinciaux, selon la province ou territoire d'origine et de la destination

053-0001	État civil, naissances, décès et mariages
102-0502	Décès, selon le mois, Canada, provinces et territoires
102-4502	Naissances vivantes, selon le mois, Canada, provinces et territoires

Choisis parmi les enquêtes de Statistique Canada

3601	Estimations de la population totale, Canada, provinces et territoires
3604	Estimations de la population selon l'âge et le sexe pour le Canada, les provinces et les territoires
3605	Estimations de la population selon l'état matrimonial, l'âge et le sexe pour le Canada, les provinces et les territoires

Choisis parmi les tableaux du Canada en statistiques de Statistique Canada

- *Naissances et taux de natalité, par provinces et territoires*
- *Décès et taux de mortalité, par provinces et territoires*
- *Composantes de la croissance démographique, par province et territoire*
- *Mariages, par provinces et territoires*
- *Population par année, par province et territoire*
- *Population, selon l'état matrimonial et le sexe, par province et territoire*

Tableaux statistiques

Tableau 1-1
Estimations annuelles de la population au 1^{er} juillet, perspective nationale — Population 1

	Canada	Terre-Neuve-et-Labrador	Île-du-Prince-Édouard	Nouvelle-Écosse	Nouveau-Brunswick	Québec	Ontario
	nombre						
2006	32 623 490	509 677	138 519	934 405	749 168	7 651 531	12 686 952
2005	32 299 496	513 962	138 176	936 130	751 481	7 597 768	12 558 669
2004	31 989 454	517 209	137 876	937 993	752 080	7 548 589	12 416 749
2003	31 676 077	518 428	137 325	936 513	751 222	7 494 690	12 262 560
2002	31 372 587	519 449	136 934	934 507	750 327	7 445 745	12 102 045
2001	31 021 251	521 986	136 672	932 389	749 890	7 396 990	11 897 647
	Manitoba	Saskatchewan	Alberta	Colombie-Britannique	Territoire du Yukon	Territoires du Nord-Ouest	Nunavut
	nombre						
2006	1 177 765	985 386	3 375 763	4 310 452	31 229	41 861	30 782
2005	1 174 148	989 957	3 277 582	4 257 833	31 121	42 629	30 040
2004	1 170 475	994 888	3 206 953	4 203 315	30 896	42 798	29 633
2003	1 161 896	994 732	3 161 371	4 155 370	30 574	42 231	29 165
2002	1 155 584	995 886	3 116 332	4 115 413	30 137	41 489	28 739
2001	1 151 285	1 000 134	3 056 739	4 078 447	30 129	40 822	28 121

Note(s) : Voir la section « Qualité des données, concepts et méthodologie — Notes explicatives pour les tableaux ».

Tableau 1-2
Estimations annuelles de la population au 1^{er} juillet, perspective nationale — Taux annuel d'accroissement démographique 1

	Canada	Terre-Neuve-et-Labrador	Île-du-Prince-Édouard	Nouvelle-Écosse	Nouveau-Brunswick	Québec	Ontario
	taux pour 1 000						
2005-2006	9,98	-8,37	2,48	-1,84	-3,08	7,05	10,16
2004-2005	9,65	-6,30	2,17	-1,99	-0,80	6,49	11,36
2003-2004	9,84	-2,35	4,00	1,58	1,14	7,17	12,50
2002-2003	9,63	-1,97	2,85	2,14	1,19	6,55	13,18
2001-2002	11,26	-4,87	1,92	2,27	0,58	6,57	17,03
	Manitoba	Saskatchewan	Alberta	Colombie-Britannique	Territoire du Yukon	Territoires du Nord-Ouest	Nunavut
	taux pour 1 000						
2005-2006	3,08	-4,63	29,51	12,28	3,46	-18,18	24,40
2004-2005	3,13	-4,97	21,78	12,89	7,26	-3,96	13,64
2003-2004	7,36	0,16	14,32	11,47	10,48	13,34	15,92
2002-2003	5,45	-1,16	14,35	9,66	14,40	17,73	14,71
2001-2002	3,73	-4,26	19,31	9,02	0,27	16,21	21,74

Note(s) : Voir la section « Qualité des données, concepts et méthodologie — Notes explicatives pour les tableaux ».

Tableau 1-3
Estimations annuelles de la population au 1^{er} juillet, perspective nationale — Accroissement démographique annuel 1

	Canada	Terre-Neuve-et-Labrador	Île-du-Prince-Édouard	Nouvelle-Écosse	Nouveau-Brunswick	Québec	Ontario
	nombre						
2005-2006	323 994	-4 285	343	-1 725	-2 313	53 763	128 283
2004-2005	310 042	-3 247	300	-1 863	-599	49 179	141 920
2003-2004	313 377	-1 219	551	1 480	858	53 899	154 189
2002-2003	303 490	-1 021	391	2 006	895	48 945	160 515
2001-2002	351 336	-2 537	262	2 118	437	48 755	204 398
	Manitoba	Saskatchewan	Alberta	Colombie-Britannique	Territoire du Yukon	Territoires du Nord-Ouest	Nunavut
	nombre						
2005-2006	3 617	-4 571	98 181	52 619	108	-768	742
2004-2005	3 673	-4 931	70 629	54 518	225	-169	407
2003-2004	8 579	156	45 582	47 945	322	567	468
2002-2003	6 312	-1 154	45 039	39 957	437	742	426
2001-2002	4 299	-4 248	59 593	36 966	8	667	618

Note(s) : Voir la section « Qualité des données, concepts et méthodologie — Notes explicatives pour les tableaux ».

Tableau 2-1
Estimations annuelles des composantes démographiques, perspective provinciale — Canada

	Accroissement naturel		Migration interprovinciale		Migration internationale				
	Naissances	Décès	Entrants	Sortants	Immigrants	Émigrants	Émigrants de retour	Solde de l'émigration temporaire	Solde de résidents non permanents
	nombre								
2005-2006	343 517	234 914	332 846	332 846	254 359	38 551	20 505	25 562	4 640
2004-2005	338 894	233 749	285 544	285 544	244 579	38 249	20 505	25 562	3 624
2003-2004	337 762	230 092	261 380	261 380	239 082	37 911	20 506	25 562	9 592
2002-2003	330 523	223 905	274 899	274 899	199 193	36 013	21 340	25 561	37 913
2001-2002	328 155	220 494	290 490	290 490	256 334	38 928	18 079	25 560	33 750

Note(s) : Voir la section « Qualité des données, concepts et méthodologie — Notes explicatives pour les tableaux ».

Tableau 2-2
Estimations annuelles des composantes démographiques, perspective provinciale — Terre-Neuve-et-Labrador

	Accroissement naturel		Migration interprovinciale		Migration internationale			Solde de l'émigration temporaire	Solde de résidents non permanents
	Naissances	Décès	Entrants	Sortants	Immigrants	Émigrants	Émigrants de retour		
	nombre								
2005-2006	4 368	4 494	10 544	14 912	450	140	66	105	-62
2004-2005	4 451	4 405	8 213	11 923	541	139	66	105	54
2003-2004	4 598	4 318	8 397	10 424	536	137	66	106	169
2002-2003	4 596	4 276	9 198	10 881	314	99	93	106	140
2001-2002	4 636	4 126	8 784	12 136	422	172	88	107	74

Note(s) : Voir la section « Qualité des données, concepts et méthodologie — Notes explicatives pour les tableaux ».

Tableau 2-3
Estimations annuelles des composantes démographiques, perspective provinciale — Île-du-Prince-Édouard

	Accroissement naturel		Migration interprovinciale		Migration internationale			Solde de l'émigration temporaire	Solde de résidents non permanents
	Naissances	Décès	Entrants	Sortants	Immigrants	Émigrants	Émigrants de retour		
	nombre								
2005-2006	1 393	1 231	3 356	3 483	343	139	61	33	76
2004-2005	1 390	1 208	2 537	2 676	312	137	61	33	54
2003-2004	1 403	1 190	2 570	2 426	267	135	61	33	34
2002-2003	1 374	1 217	2 686	2 521	89	26	18	33	21
2001-2002	1 313	1 205	2 639	2 577	145	66	58	33	-12

Note(s) : Voir la section « Qualité des données, concepts et méthodologie — Notes explicatives pour les tableaux ».

Tableau 2-4
Estimations annuelles des composantes démographiques, perspective provinciale — Nouvelle-Écosse

	Accroissement naturel		Migration interprovinciale		Migration internationale			Solde de l'émigration temporaire	Solde de résidents non permanents
	Naissances	Décès	Entrants	Sortants	Immigrants	Émigrants	Émigrants de retour		
	nombre								
2005-2006	8 617	8 446	16 486	20 416	2 199	784	386	375	608
2004-2005	8 700	8 305	15 040	18 081	1 708	777	386	374	-160
2003-2004	8 713	8 146	15 087	15 859	1 707	769	386	374	735
2002-2003	8 635	7 944	16 686	16 176	1 255	771	415	375	281
2001-2002	8 693	7 922	16 331	17 229	1 615	793	272	374	1 525

Note(s) : Voir la section « Qualité des données, concepts et méthodologie — Notes explicatives pour les tableaux ».

Tableau 2-5
Estimations annuelles des composantes démographiques, perspective provinciale — Nouveau-Brunswick

	Accroissement naturel		Migration interprovinciale		Migration internationale			Solde de l'émigration temporaire	Solde de résidents non permanents
	Naissances	Décès	Entrants	Sortants	Immigrants	Émigrants	Émigrants de retour		
	nombre								
2005-2006	6 837	6 585	12 116	15 904	1 387	337	330	223	66
2004-2005	6 924	6 461	10 604	12 678	865	336	329	223	377
2003-2004	7 072	6 325	10 690	11 450	760	333	325	223	342
2002-2003	7 104	6 181	11 233	12 076	648	300	293	222	396
2001-2002	6 971	6 065	11 710	12 928	768	541	319	223	426

Note(s) : Voir la section « Qualité des données, concepts et méthodologie — Notes explicatives pour les tableaux ».

Tableau 2-6
Estimations annuelles des composantes démographiques, perspective provinciale — Québec

	Accroissement naturel		Migration interprovinciale		Migration internationale			Solde de l'émigration temporaire	Solde de résidents non permanents
	Naissances	Décès	Entrants	Sortants	Immigrants	Émigrants	Émigrants de retour		
	nombre								
2005-2006	78 450	52 900	25 627	33 782	41 983	6 139	3 343	4 074	1 255
2004-2005	75 347	55 800	22 733	27 696	43 417	6 093	3 344	4 075	-1 998
2003-2004	74 364	56 475	23 727	24 549	44 552	6 041	3 346	4 075	-950
2002-2003	72 273	54 896	24 272	26 101	34 926	5 500	3 626	4 074	4 419
2001-2002	72 602	54 735	24 488	28 838	39 079	6 265	2 885	4 073	3 612

Note(s) : Voir la section « Qualité des données, concepts et méthodologie — Notes explicatives pour les tableaux ».

Tableau 2-7
Estimations annuelles des composantes démographiques, perspective provinciale — Ontario

	Accroissement naturel		Migration interprovinciale		Migration internationale			Solde de l'émigration temporaire	Solde de résidents non permanents
	Naissances	Décès	Entrants	Sortants	Immigrants	Émigrants	Émigrants de retour		
	nombre								
2005-2006	133 170	90 945	64 236	85 627	133 116	16 643	9 046	10 627	-7 443
2004-2005	132 769	88 196	59 492	70 664	129 790	16 511	9 046	10 624	-3 182
2003-2004	132 874	85 524	57 186	64 121	127 945	16 367	9 046	10 626	3 776
2002-2003	129 256	83 410	64 236	63 599	109 827	16 291	8 952	10 626	22 170
2001-2002	128 947	80 993	70 083	64 729	152 836	16 114	7 903	10 625	17 090

Note(s) : Voir la section « Qualité des données, concepts et méthodologie — Notes explicatives pour les tableaux ».

Tableau 2-8
Estimations annuelles des composantes démographiques, perspective provinciale — Manitoba

	Accroissement naturel		Migration interprovinciale		Migration internationale			Solde de l'émigration temporaire	Solde de résidents non permanents
	Naissances	Décès	Entrants	Sortants	Immigrants	Émigrants	Émigrants de retour		
	nombre								
2005-2006	13 915	10 226	14 215	22 850	8 884	1 370	795	560	814
2004-2005	13 864	10 096	12 180	19 407	7 686	1 360	795	561	572
2003-2004	13 981	9 940	13 301	15 866	7 417	1 347	795	561	799
2002-2003	13 765	9 852	13 707	16 582	4 906	1 269	1 131	560	1 066
2001-2002	13 746	9 720	13 960	18 304	4 825	1 241	852	561	742

Note(s) : Voir la section « Qualité des données, concepts et méthodologie — Notes explicatives pour les tableaux ».

Tableau 2-9
Estimations annuelles des composantes démographiques, perspective provinciale — Saskatchewan

	Accroissement naturel		Migration interprovinciale		Migration internationale			Solde de l'émigration temporaire	Solde de résidents non permanents
	Naissances	Décès	Entrants	Sortants	Immigrants	Émigrants	Émigrants de retour		
	nombre								
2005-2006	12 031	9 250	16 031	25 104	2 112	522	376	513	268
2004-2005	12 012	9 172	13 431	22 946	2 097	519	376	512	302
2003-2004	12 121	9 061	14 551	19 072	1 894	513	376	511	371
2002-2003	11 794	8 880	15 172	20 313	1 558	566	279	513	315
2001-2002	11 996	8 650	14 598	23 418	1 821	636	248	512	305

Note(s) : Voir la section « Qualité des données, concepts et méthodologie — Notes explicatives pour les tableaux ».

Tableau 2-10
Estimations annuelles des composantes démographiques, perspective provinciale — Alberta

	Accroissement naturel		Migration interprovinciale		Migration internationale			Solde de l'émigration temporaire	Solde de résidents non permanents
	Naissances	Décès	Entrants	Sortants	Immigrants	Émigrants	Émigrants de retour		
	nombre								
2005-2006	41 989	20 310	109 686	52 581	19 869	5 311	3 026	2 932	4 745
2004-2005	41 056	19 517	82 418	47 995	17 442	5 265	3 026	2 934	2 398
2003-2004	40 635	18 888	60 822	50 216	17 111	5 216	3 027	2 932	1 239
2002-2003	39 450	18 098	64 627	52 724	13 621	4 191	3 105	2 933	2 182
2001-2002	37 602	17 937	75 615	49 380	16 658	4 673	2 768	2 935	1 875

Note(s) : Voir la section « Qualité des données, concepts et méthodologie — Notes explicatives pour les tableaux ».

Tableau 2-11
Estimations annuelles des composantes démographiques, perspective provinciale — Colombie-Britannique

	Accroissement naturel		Migration interprovinciale		Migration internationale			Solde de l'émigration temporaire	Solde de résidents non permanents
	Naissances	Décès	Entrants	Sortants	Immigrants	Émigrants	Émigrants de retour		
	nombre								
2005-2006	40 926	30 028	55 759	51 980	43 858	7 116	3 062	6 068	4 206
2004-2005	40 565	30 103	54 280	46 066	40 575	7 062	3 062	6 069	5 336
2003-2004	40 205	29 752	50 406	42 541	36 719	7 003	3 064	6 069	2 916
2002-2003	40 534	28 694	48 078	49 115	31 931	6 961	3 425	6 068	6 827
2001-2002	39 932	28 697	47 159	55 715	37 985	8 376	2 670	6 069	8 077

Note(s) : Voir la section « Qualité des données, concepts et méthodologie — Notes explicatives pour les tableaux ».

Tableau 2-12
Estimations annuelles des composantes démographiques, perspective provinciale — Territoire du Yukon

	Accroissement naturel		Migration interprovinciale		Migration internationale			Solde de l'émigration temporaire	Solde de résidents non permanents
	Naissances	Décès	Entrants	Sortants	Immigrants	Émigrants	Émigrants de retour		
	nombre								
2005-2006	365	149	1 494	1 688	76	15	7	24	42
2004-2005	364	141	1 426	1 373	58	15	7	24	-77
2003-2004	374	136	1 359	1 332	58	15	7	24	31
2002-2003	322	145	1 399	1 250	54	12	3	24	90
2001-2002	344	150	1 348	1 569	67	17	12	22	-5

Note(s) : Voir la section « Qualité des données, concepts et méthodologie — Notes explicatives pour les tableaux ».

Tableau 2-13
Estimations annuelles des composantes démographiques, perspective provinciale — Territoires du Nord-Ouest

	Accroissement naturel		Migration interprovinciale		Migration internationale			Solde de l'émigration temporaire	Solde de résidents non permanents
	Naissances	Décès	Entrants	Sortants	Immigrants	Émigrants	Émigrants de retour		
	nombre								
2005-2006	686	214	2 230	3 557	73	20	4	18	48
2004-2005	698	212	2 312	2 980	79	20	4	18	-32
2003-2004	697	205	2 463	2 568	105	20	4	18	109
2002-2003	658	183	2 662	2 420	59	15	0	17	-2
2001-2002	651	164	2 669	2 585	94	20	4	17	35

Note(s) : Voir la section « Qualité des données, concepts et méthodologie — Notes explicatives pour les tableaux ».

Tableau 2-14
Estimations annuelles des composantes démographiques, perspective provinciale — Nunavut

	Accroissement naturel		Migration interprovinciale		Migration internationale				Solde de résidents non permanents
	Naissances	Décès	Entrants	Sortants	Immigrants	Émigrants	Émigrants de retour	Solde de l'émigration temporaire	
	nombre								
2005-2006	770	136	1 066	962	9	15	3	10	17
2004-2005	754	133	878	1 059	9	15	3	10	-20
2003-2004	725	132	821	956	11	15	3	10	21
2002-2003	762	129	943	1 141	5	12	0	10	8
2001-2002	722	130	1 106	1 082	19	14	0	9	6

Note(s) : Voir la section « Qualité des données, concepts et méthodologie — Notes explicatives pour les tableaux ».

Tableau 3-1
Estimations annuelles de la population et des facteurs de l'accroissement démographique, perspective provinciale — Canada

	Population en début de période	Accroissement naturel	Solde de la migration interprovinciale	Solde de la migration internationale	Solde de la migration totale	Accroissement total	Taux d'accroissement démographique
	nombre						pour 1 000
2006-2007	32 623 490
2005-2006	32 299 496	108 603	0	215 391	215 391	323 994	9,98
2004-2005	31 989 454	105 145	0	204 897	204 897	310 042	9,65
2003-2004	31 676 077	107 670	0	205 707	205 707	313 377	9,84
2002-2003	31 372 587	106 618	0	196 872	196 872	303 490	9,63
2001-2002	31 021 251	107 661	0	243 675	243 675	351 336	11,26

Note(s) : Voir la section « Qualité des données, concepts et méthodologie — Notes explicatives pour les tableaux ».

Tableau 3-2
Estimations annuelles de la population et des facteurs de l'accroissement démographique, perspective provinciale — Terre-Neuve-et-Labrador

	Population en début de période	Accroissement naturel	Solde de la migration interprovinciale	Solde de la migration internationale	Solde de la migration totale	Accroissement total	Taux d'accroissement démographique
	nombre						pour 1 000
2006-2007	509 677
2005-2006	513 962	-126	-4 368	209	-4 159	-4 285	-8,37
2004-2005	517 209	46	-3 710	417	-3 293	-3 247	-6,30
2003-2004	518 428	280	-2 027	528	-1 499	-1 219	-2,35
2002-2003	519 449	320	-1 683	342	-1 341	-1 021	-1,97
2001-2002	521 986	510	-3 352	305	-3 047	-2 537	-4,87

Note(s) : Voir la section « Qualité des données, concepts et méthodologie — Notes explicatives pour les tableaux ».

Tableau 3-3
Estimations annuelles de la population et des facteurs de l'accroissement démographique, perspective provinciale
— Île-du-Prince-Édouard

	Population en début de période	Accroissement naturel	Solde de la migration interprovinciale	Solde de la migration internationale	Solde de la migration totale	Accroissement total	Taux d'accroissement démographique
	nombre						pour 1 000
2006-2007	138 519
2005-2006	138 176	162	-127	308	181	343	2,48
2004-2005	137 876	182	-139	257	118	300	2,17
2003-2004	137 325	213	144	194	338	551	4,00
2002-2003	136 934	157	165	69	234	391	2,85
2001-2002	136 672	108	62	92	154	262	1,92

Note(s) : Voir la section « Qualité des données, concepts et méthodologie — Notes explicatives pour les tableaux ».

Tableau 3-4
Estimations annuelles de la population et des facteurs de l'accroissement démographique, perspective provinciale
— Nouvelle-Écosse

	Population en début de période	Accroissement naturel	Solde de la migration interprovinciale	Solde de la migration internationale	Solde de la migration totale	Accroissement total	Taux d'accroissement démographique
	nombre						pour 1 000
2006-2007	934 405
2005-2006	936 130	171	-3 930	2 034	-1 896	-1 725	-1,84
2004-2005	937 993	395	-3 041	783	-2 258	-1 863	-1,99
2003-2004	936 513	567	-772	1 685	913	1 480	1,58
2002-2003	934 507	691	510	805	1 315	2 006	2,14
2001-2002	932 389	771	-898	2 245	1 347	2 118	2,27

Note(s) : Voir la section « Qualité des données, concepts et méthodologie — Notes explicatives pour les tableaux ».

Tableau 3-5
Estimations annuelles de la population et des facteurs de l'accroissement démographique, perspective provinciale
— Nouveau-Brunswick

	Population en début de période	Accroissement naturel	Solde de la migration interprovinciale	Solde de la migration internationale	Solde de la migration totale	Accroissement total	Taux d'accroissement démographique
	nombre						pour 1 000
2006-2007	749 168
2005-2006	751 481	252	-3 788	1 223	-2 565	-2 313	-3,08
2004-2005	752 080	463	-2 074	1 012	-1 062	-599	-0,80
2003-2004	751 222	747	-760	871	111	858	1,14
2002-2003	750 327	923	-843	815	-28	895	1,19
2001-2002	749 890	906	-1 218	749	-469	437	0,58

Note(s) : Voir la section « Qualité des données, concepts et méthodologie — Notes explicatives pour les tableaux ».

Tableau 3-6
Estimations annuelles de la population et des facteurs de l'accroissement démographique, perspective provinciale — Québec

	Population en début de période	Accroissement naturel	Solde de la migration interprovinciale	Solde de la migration internationale	Solde de la migration totale	Accroissement total	Taux d'accroissement démographique
	nombre						pour 1 000
2006-2007	7 651 531
2005-2006	7 597 768	25 550	-8 155	36 368	28 213	53 763	7,05
2004-2005	7 548 589	19 547	-4 963	34 595	29 632	49 179	6,49
2003-2004	7 494 690	17 889	-822	36 832	36 010	53 899	7,17
2002-2003	7 445 745	17 377	-1 829	33 397	31 568	48 945	6,55
2001-2002	7 396 990	17 867	-4 350	35 238	30 888	48 755	6,57

Note(s) : Voir la section « Qualité des données, concepts et méthodologie — Notes explicatives pour les tableaux ».

Tableau 3-7
Estimations annuelles de la population et des facteurs de l'accroissement démographique, perspective provinciale — Ontario

	Population en début de période	Accroissement naturel	Solde de la migration interprovinciale	Solde de la migration internationale	Solde de la migration totale	Accroissement total	Taux d'accroissement démographique
	nombre						pour 1 000
2006-2007	12 686 952
2005-2006	12 558 669	42 225	-21 391	107 449	86 058	128 283	10,16
2004-2005	12 416 749	44 573	-11 172	108 519	97 347	141 920	11,36
2003-2004	12 262 560	47 350	-6 935	113 774	106 839	154 189	12,50
2002-2003	12 102 045	45 846	637	114 032	114 669	160 515	13,18
2001-2002	11 897 647	47 954	5 354	151 090	156 444	204 398	17,03

Note(s) : Voir la section « Qualité des données, concepts et méthodologie — Notes explicatives pour les tableaux ».

Tableau 3-8
Estimations annuelles de la population et des facteurs de l'accroissement démographique, perspective provinciale — Manitoba

	Population en début de période	Accroissement naturel	Solde de la migration interprovinciale	Solde de la migration internationale	Solde de la migration totale	Accroissement total	Taux d'accroissement démographique
	nombre						pour 1 000
2006-2007	1 177 765
2005-2006	1 174 148	3 689	-8 635	8 563	-72	3 617	3,08
2004-2005	1 170 475	3 768	-7 227	7 132	-95	3 673	3,13
2003-2004	1 161 896	4 041	-2 565	7 103	4 538	8 579	7,36
2002-2003	1 155 584	3 913	-2 875	5 274	2 399	6 312	5,45
2001-2002	1 151 285	4 026	-4 344	4 617	273	4 299	3,73

Note(s) : Voir la section « Qualité des données, concepts et méthodologie — Notes explicatives pour les tableaux ».

Tableau 3-9
Estimations annuelles de la population et des facteurs de l'accroissement démographique, perspective provinciale
— Saskatchewan

	Population en début de période	Accroissement naturel	Solde de la migration interprovinciale	Solde de la migration internationale	Solde de la migration totale	Accroissement total	Taux d'accroissement démographique
	nombre						pour 1 000
2006-2007	985 386
2005-2006	989 957	2 781	-9 073	1 721	-7 352	-4 571	-4,63
2004-2005	994 888	2 840	-9 515	1 744	-7 771	-4 931	-4,97
2003-2004	994 732	3 060	-4 521	1 617	-2 904	156	0,16
2002-2003	995 886	2 914	-5 141	1 073	-4 068	-1 154	-1,16
2001-2002	1 000 134	3 346	-8 820	1 226	-7 594	-4 248	-4,26

Note(s) : Voir la section « Qualité des données, concepts et méthodologie — Notes explicatives pour les tableaux ».

Tableau 3-10
Estimations annuelles de la population et des facteurs de l'accroissement démographique, perspective provinciale
— Alberta

	Population en début de période	Accroissement naturel	Solde de la migration interprovinciale	Solde de la migration internationale	Solde de la migration totale	Accroissement total	Taux d'accroissement démographique
	nombre						pour 1 000
2006-2007	3 375 763
2005-2006	3 277 582	21 679	57 105	19 397	76 502	98 181	29,51
2004-2005	3 206 953	21 539	34 423	14 667	49 090	70 629	21,78
2003-2004	3 161 371	21 747	10 606	13 229	23 835	45 582	14,32
2002-2003	3 116 332	21 352	11 903	11 784	23 687	45 039	14,35
2001-2002	3 056 739	19 665	26 235	13 693	39 928	59 593	19,31

Note(s) : Voir la section « Qualité des données, concepts et méthodologie — Notes explicatives pour les tableaux ».

Tableau 3-11
Estimations annuelles de la population et des facteurs de l'accroissement démographique, perspective provinciale
— Colombie-Britannique

	Population en début de période	Accroissement naturel	Solde de la migration interprovinciale	Solde de la migration internationale	Solde de la migration totale	Accroissement total	Taux d'accroissement démographique
	nombre						pour 1 000
2006-2007	4 310 452
2005-2006	4 257 833	10 898	3 779	37 942	41 721	52 619	12,28
2004-2005	4 203 315	10 462	8 214	35 842	44 056	54 518	12,89
2003-2004	4 155 370	10 453	7 865	29 627	37 492	47 945	11,47
2002-2003	4 115 413	11 840	-1 037	29 154	28 117	39 957	9,66
2001-2002	4 078 447	11 235	-8 556	34 287	25 731	36 966	9,02

Note(s) : Voir la section « Qualité des données, concepts et méthodologie — Notes explicatives pour les tableaux ».

Tableau 3-12
Estimations annuelles de la population et des facteurs de l'accroissement démographique, perspective provinciale —
Territoire du Yukon

	Population en début de période	Accroissement naturel	Solde de la migration interprovinciale	Solde de la migration internationale	Solde de la migration totale	Accroissement total	Taux
							d'accroissement démographique
nombre							pour 1 000
2006-2007	31 229
2005-2006	31 121	216	-194	86	-108	108	3,46
2004-2005	30 896	223	53	-51	2	225	7,26
2003-2004	30 574	238	27	57	84	322	10,48
2002-2003	30 137	177	149	111	260	437	14,40
2001-2002	30 129	194	-221	35	-186	8	0,27

Note(s) : Voir la section « Qualité des données, concepts et méthodologie — Notes explicatives pour les tableaux ».

Tableau 3-13
Estimations annuelles de la population et des facteurs de l'accroissement démographique, perspective provinciale —
Territoires du Nord-Ouest

	Population en début de période	Accroissement naturel	Solde de la migration interprovinciale	Solde de la migration internationale	Solde de la migration totale	Accroissement total	Taux
							d'accroissement démographique
nombre							pour 1 000
2006-2007	41 861
2005-2006	42 629	472	-1 327	87	-1 240	-768	-18,18
2004-2005	42 798	486	-668	13	-655	-169	-3,96
2003-2004	42 231	492	-105	180	75	567	13,34
2002-2003	41 489	475	242	25	267	742	17,73
2001-2002	40 822	487	84	96	180	667	16,21

Note(s) : Voir la section « Qualité des données, concepts et méthodologie — Notes explicatives pour les tableaux ».

Tableau 3-14
Estimations annuelles de la population et des facteurs de l'accroissement démographique, perspective provinciale
— Nunavut

	Population en début de période	Accroissement naturel	Solde de la migration interprovinciale	Solde de la migration internationale	Solde de la migration totale	Accroissement total	Taux
							d'accroissement démographique
nombre							pour 1 000
2006-2007	30 782
2005-2006	30 040	634	104	4	108	742	24,40
2004-2005	29 633	621	-181	-33	-214	407	13,64
2003-2004	29 165	593	-135	10	-125	468	15,92
2002-2003	28 739	633	-198	-9	-207	426	14,71
2001-2002	28 121	592	24	2	26	618	21,74

Note(s) : Voir la section « Qualité des données, concepts et méthodologie — Notes explicatives pour les tableaux ».

Tableau 4-1
Estimations annuelles des composantes démographiques, perspective nationale — Naissances 1

	Canada	Terre-Neuve-et-Labrador	Île-du-Prince-Édouard	Nouvelle-Écosse	Nouveau-Brunswick	Québec	Ontario
	nombre						
2005-2006	343 517	4 368	1 393	8 617	6 837	78 450	133 170
2004-2005	338 894	4 451	1 390	8 700	6 924	75 347	132 769
2003-2004	337 762	4 598	1 403	8 713	7 072	74 364	132 874
2002-2003	330 523	4 596	1 374	8 635	7 104	72 273	129 256
2001-2002	328 155	4 636	1 313	8 693	6 971	72 602	128 947
	Manitoba	Saskatchewan	Alberta	Colombie-Britannique	Territoire du Yukon	Territoires du Nord-Ouest	Nunavut
	nombre						
2005-2006	13 915	12 031	41 989	40 926	365	686	770
2004-2005	13 864	12 012	41 056	40 565	364	698	754
2003-2004	13 981	12 121	40 635	40 205	374	697	725
2002-2003	13 765	11 794	39 450	40 534	322	658	762
2001-2002	13 746	11 996	37 602	39 932	344	651	722

Note(s) : Voir la section « Qualité des données, concepts et méthodologie — Notes explicatives pour les tableaux ».

Tableau 4-2
Estimations annuelles des composantes démographiques, perspective nationale — Décès 1

	Canada	Terre-Neuve-et-Labrador	Île-du-Prince-Édouard	Nouvelle-Écosse	Nouveau-Brunswick	Québec	Ontario
	nombre						
2005-2006	234 914	4 494	1 231	8 446	6 585	52 900	90 945
2004-2005	233 749	4 405	1 208	8 305	6 461	55 800	88 196
2003-2004	230 092	4 318	1 190	8 146	6 325	56 475	85 524
2002-2003	223 905	4 276	1 217	7 944	6 181	54 896	83 410
2001-2002	220 494	4 126	1 205	7 922	6 065	54 735	80 993
	Manitoba	Saskatchewan	Alberta	Colombie-Britannique	Territoire du Yukon	Territoires du Nord-Ouest	Nunavut
	nombre						
2005-2006	10 226	9 250	20 310	30 028	149	214	136
2004-2005	10 096	9 172	19 517	30 103	141	212	133
2003-2004	9 940	9 061	18 888	29 752	136	205	132
2002-2003	9 852	8 880	18 098	28 694	145	183	129
2001-2002	9 720	8 650	17 937	28 697	150	164	130

Note(s) : Voir la section « Qualité des données, concepts et méthodologie — Notes explicatives pour les tableaux ».

Tableau 4-3
Estimations annuelles des composantes démographiques, perspective nationale — Immigrants 1

	Canada	Terre-Neuve-et-Labrador	Île-du-Prince-Édouard	Nouvelle-Écosse	Nouveau-Brunswick	Québec	Ontario
	nombre						
2005-2006	254 359	450	343	2 199	1 387	41 983	133 116
2004-2005	244 579	541	312	1 708	865	43 417	129 790
2003-2004	239 082	536	267	1 707	760	44 552	127 945
2002-2003	199 193	314	89	1 255	648	34 926	109 827
2001-2002	256 334	422	145	1 615	768	39 079	152 836
	Manitoba	Saskatchewan	Alberta	Colombie-Britannique	Territoire du Yukon	Territoires du Nord-Ouest	Nunavut
	nombre						
2005-2006	8 884	2 112	19 869	43 858	76	73	9
2004-2005	7 686	2 097	17 442	40 575	58	79	9
2003-2004	7 417	1 894	17 111	36 719	58	105	11
2002-2003	4 906	1 558	13 621	31 931	54	59	5
2001-2002	4 825	1 821	16 658	37 985	67	94	19

Note(s) : Voir la section « Qualité des données, concepts et méthodologie — Notes explicatives pour les tableaux ».

Tableau 4-4
Estimations annuelles des composantes démographiques, perspective nationale — Émigrants 1

	Canada	Terre-Neuve-et-Labrador	Île-du-Prince-Édouard	Nouvelle-Écosse	Nouveau-Brunswick	Québec	Ontario
	nombre						
2005-2006	38 551	140	139	784	337	6 139	16 643
2004-2005	38 249	139	137	777	336	6 093	16 511
2003-2004	37 911	137	135	769	333	6 041	16 367
2002-2003	36 013	99	26	771	300	5 500	16 291
2001-2002	38 928	172	66	793	541	6 265	16 114
	Manitoba	Saskatchewan	Alberta	Colombie-Britannique	Territoire du Yukon	Territoires du Nord-Ouest	Nunavut
	nombre						
2005-2006	1 370	522	5 311	7 116	15	20	15
2004-2005	1 360	519	5 265	7 062	15	20	15
2003-2004	1 347	513	5 216	7 003	15	20	15
2002-2003	1 269	566	4 191	6 961	12	15	12
2001-2002	1 241	636	4 673	8 376	17	20	14

Note(s) : Voir la section « Qualité des données, concepts et méthodologie — Notes explicatives pour les tableaux ».

Tableau 4-5
Estimations annuelles des composantes démographiques, perspective nationale — Émigrants de retour 1

	Canada	Terre-Neuve-et-Labrador	Île-du-Prince-Édouard	Nouvelle-Écosse	Nouveau-Brunswick	Québec	Ontario
	nombre						
2005-2006	20 505	66	61	386	330	3 343	9 046
2004-2005	20 505	66	61	386	329	3 344	9 046
2003-2004	20 506	66	61	386	325	3 346	9 046
2002-2003	21 340	93	18	415	293	3 626	8 952
2001-2002	18 079	88	58	272	319	2 885	7 903
	Manitoba	Saskatchewan	Alberta	Colombie-Britannique	Territoire du Yukon	Territoires du Nord-Ouest	Nunavut
	nombre						
2005-2006	795	376	3 026	3 062	7	4	3
2004-2005	795	376	3 026	3 062	7	4	3
2003-2004	795	376	3 027	3 064	7	4	3
2002-2003	1 131	279	3 105	3 425	3	0	0
2001-2002	852	248	2 768	2 670	12	4	0

Note(s) : Voir la section « Qualité des données, concepts et méthodologie — Notes explicatives pour les tableaux ».

Tableau 4-6
Estimations annuelles des composantes démographiques, perspective nationale — Solde de l'émigration temporaire 1

	Canada	Terre-Neuve-et-Labrador	Île-du-Prince-Édouard	Nouvelle-Écosse	Nouveau-Brunswick	Québec	Ontario
	nombre						
2005-2006	25 562	105	33	375	223	4 074	10 627
2004-2005	25 562	105	33	374	223	4 075	10 624
2003-2004	25 562	106	33	374	223	4 075	10 626
2002-2003	25 561	106	33	375	222	4 074	10 626
2001-2002	25 560	107	33	374	223	4 073	10 625
	Manitoba	Saskatchewan	Alberta	Colombie-Britannique	Territoire du Yukon	Territoires du Nord-Ouest	Nunavut
	nombre						
2005-2006	560	513	2 932	6 068	24	18	10
2004-2005	561	512	2 934	6 069	24	18	10
2003-2004	561	511	2 932	6 069	24	18	10
2002-2003	560	513	2 933	6 068	24	17	10
2001-2002	561	512	2 935	6 069	22	17	9

Note(s) : Voir la section « Qualité des données, concepts et méthodologie — Notes explicatives pour les tableaux ».

Tableau 4-7
Estimations annuelles des composantes démographiques, perspective nationale — Solde de résidents non permanents 1

	Canada	Terre-Neuve-et-Labrador	Île-du-Prince-Édouard	Nouvelle-Écosse	Nouveau-Brunswick	Québec	Ontario
	nombre						
2005-2006	4 640	-62	76	608	66	1 255	-7 443
2004-2005	3 624	54	54	-160	377	-1 998	-3 182
2003-2004	9 592	169	34	735	342	-950	3 776
2002-2003	37 913	140	21	281	396	4 419	22 170
2001-2002	33 750	74	-12	1 525	426	3 612	17 090

	Manitoba	Saskatchewan	Alberta	Colombie-Britannique	Territoire du Yukon	Territoires du Nord-Ouest	Nunavut
	nombre						
2005-2006	814	268	4 745	4 206	42	48	17
2004-2005	572	302	2 398	5 336	-77	-32	-20
2003-2004	799	371	1 239	2 916	31	109	21
2002-2003	1 066	315	2 182	6 827	90	-2	8
2001-2002	742	305	1 875	8 077	-5	35	6

Note(s) : Voir la section « Qualité des données, concepts et méthodologie — Notes explicatives pour les tableaux ».

Tableau 4-8
Estimations annuelles des composantes démographiques, perspective nationale — Entrants interprovinciaux 1

	Canada	Terre-Neuve-et-Labrador	Île-du-Prince-Édouard	Nouvelle-Écosse	Nouveau-Brunswick	Québec	Ontario
	nombre						
2005-2006	332 846	10 544	3 356	16 486	12 116	25 627	64 236
2004-2005	285 544	8 213	2 537	15 040	10 604	22 733	59 492
2003-2004	261 380	8 397	2 570	15 087	10 690	23 727	57 186
2002-2003	274 899	9 198	2 686	16 686	11 233	24 272	64 236
2001-2002	290 490	8 784	2 639	16 331	11 710	24 488	70 083

	Manitoba	Saskatchewan	Alberta	Colombie-Britannique	Territoire du Yukon	Territoires du Nord-Ouest	Nunavut
	nombre						
2005-2006	14 215	16 031	109 686	55 759	1 494	2 230	1 066
2004-2005	12 180	13 431	82 418	54 280	1 426	2 312	878
2003-2004	13 301	14 551	60 822	50 406	1 359	2 463	821
2002-2003	13 707	15 172	64 627	48 078	1 399	2 662	943
2001-2002	13 960	14 598	75 615	47 159	1 348	2 669	1 106

Note(s) : Voir la section « Qualité des données, concepts et méthodologie — Notes explicatives pour les tableaux ».

Tableau 4-9
Estimations annuelles des composantes démographiques, perspective nationale — Sortants interprovinciaux 1

	Canada	Terre-Neuve-et-Labrador	Île-du-Prince-Édouard	Nouvelle-Écosse	Nouveau-Brunswick	Québec	Ontario
	nombre						
2005-2006	332 846	14 912	3 483	20 416	15 904	33 782	85 627
2004-2005	285 544	11 923	2 676	18 081	12 678	27 696	70 664
2003-2004	261 380	10 424	2 426	15 859	11 450	24 549	64 121
2002-2003	274 899	10 881	2 521	16 176	12 076	26 101	63 599
2001-2002	290 490	12 136	2 577	17 229	12 928	28 838	64 729
	Manitoba	Saskatchewan	Alberta	Colombie-Britannique	Territoire du Yukon	Territoires du Nord-Ouest	Nunavut
	nombre						
2005-2006	22 850	25 104	52 581	51 980	1 688	3 557	962
2004-2005	19 407	22 946	47 995	46 066	1 373	2 980	1 059
2003-2004	15 866	19 072	50 216	42 541	1 332	2 568	956
2002-2003	16 582	20 313	52 724	49 115	1 250	2 420	1 141
2001-2002	18 304	23 418	49 380	55 715	1 569	2 585	1 082

Note(s) : Voir la section « Qualité des données, concepts et méthodologie — Notes explicatives pour les tableaux ».

Tableau 4-10
Estimations annuelles des composantes démographiques, perspective nationale — Accroissement total 1

	Canada	Terre-Neuve-et-Labrador	Île-du-Prince-Édouard	Nouvelle-Écosse	Nouveau-Brunswick	Québec	Ontario
	nombre						
2005-2006	323 994	-4 285	343	-1 725	-2 313	53 763	128 283
2004-2005	310 042	-3 247	300	-1 863	-599	49 179	141 920
2003-2004	313 377	-1 219	551	1 480	858	53 899	154 189
2002-2003	303 490	-1 021	391	2 006	895	48 945	160 515
2001-2002	351 336	-2 537	262	2 118	437	48 755	204 398
	Manitoba	Saskatchewan	Alberta	Colombie-Britannique	Territoire du Yukon	Territoires du Nord-Ouest	Nunavut
	nombre						
2005-2006	3 617	-4 571	98 181	52 619	108	-768	742
2004-2005	3 673	-4 931	70 629	54 518	225	-169	407
2003-2004	8 579	156	45 582	47 945	322	567	468
2002-2003	6 312	-1 154	45 039	39 957	437	742	426
2001-2002	4 299	-4 248	59 593	36 966	8	667	618

Note(s) : Voir la section « Qualité des données, concepts et méthodologie — Notes explicatives pour les tableaux ».

Tableau 4-11
Estimations annuelles des composantes démographiques, perspective nationale — Accroissement naturel ¹

	Canada	Terre-Neuve-et-Labrador	Île-du-Prince-Édouard	Nouvelle-Écosse	Nouveau-Brunswick	Québec	Ontario
	nombre						
2005-2006	108 603	-126	162	171	252	25 550	42 225
2004-2005	105 145	46	182	395	463	19 547	44 573
2003-2004	107 670	280	213	567	747	17 889	47 350
2002-2003	106 618	320	157	691	923	17 377	45 846
2001-2002	107 661	510	108	771	906	17 867	47 954
	Manitoba	Saskatchewan	Alberta	Colombie-Britannique	Territoire du Yukon	Territoires du Nord-Ouest	Nunavut
	nombre						
2005-2006	3 689	2 781	21 679	10 898	216	472	634
2004-2005	3 768	2 840	21 539	10 462	223	486	621
2003-2004	4 041	3 060	21 747	10 453	238	492	593
2002-2003	3 913	2 914	21 352	11 840	177	475	633
2001-2002	4 026	3 346	19 665	11 235	194	487	592

Note(s) : Voir la section « Qualité des données, concepts et méthodologie — Notes explicatives pour les tableaux ».

Tableau 4-12
Estimations annuelles des composantes démographiques, perspective nationale — Solde de la migration interprovinciale ¹

	Canada	Terre-Neuve-et-Labrador	Île-du-Prince-Édouard	Nouvelle-Écosse	Nouveau-Brunswick	Québec	Ontario
	nombre						
2005-2006	0	-4 368	-127	-3 930	-3 788	-8 155	-21 391
2004-2005	0	-3 710	-139	-3 041	-2 074	-4 963	-11 172
2003-2004	0	-2 027	144	-772	-760	-822	-6 935
2002-2003	0	-1 683	165	510	-843	-1 829	637
2001-2002	0	-3 352	62	-898	-1 218	-4 350	5 354
	Manitoba	Saskatchewan	Alberta	Colombie-Britannique	Territoire du Yukon	Territoires du Nord-Ouest	Nunavut
	nombre						
2005-2006	-8 635	-9 073	57 105	3 779	-194	-1 327	104
2004-2005	-7 227	-9 515	34 423	8 214	53	-668	-181
2003-2004	-2 565	-4 521	10 606	7 865	27	-105	-135
2002-2003	-2 875	-5 141	11 903	-1 037	149	242	-198
2001-2002	-4 344	-8 820	26 235	-8 556	-221	84	24

Note(s) : Voir la section « Qualité des données, concepts et méthodologie — Notes explicatives pour les tableaux ».

Tableau 4-13
Estimations annuelles des composantes démographiques, perspective nationale — Solde de la migration internationale 1

	Canada	Terre-Neuve-et-Labrador	Île-du-Prince-Édouard	Nouvelle-Écosse	Nouveau-Brunswick	Québec	Ontario
	nombre						
2005-2006	215 391	209	308	2 034	1 223	36 368	107 449
2004-2005	204 897	417	257	783	1 012	34 595	108 519
2003-2004	205 707	528	194	1 685	871	36 832	113 774
2002-2003	196 872	342	69	805	815	33 397	114 032
2001-2002	243 675	305	92	2 245	749	35 238	151 090
	Manitoba	Saskatchewan	Alberta	Colombie-Britannique	Territoire du Yukon	Territoires du Nord-Ouest	Nunavut
	nombre						
2005-2006	8 563	1 721	19 397	37 942	86	87	4
2004-2005	7 132	1 744	14 667	35 842	-51	13	-33
2003-2004	7 103	1 617	13 229	29 627	57	180	10
2002-2003	5 274	1 073	11 784	29 154	111	25	-9
2001-2002	4 617	1 226	13 693	34 287	35	96	2

Note(s) : Voir la section « Qualité des données, concepts et méthodologie — Notes explicatives pour les tableaux ».

Tableau 4-14
Estimations annuelles des composantes démographiques, perspective nationale — Solde de la migration totale 1

	Canada	Terre-Neuve-et-Labrador	Île-du-Prince-Édouard	Nouvelle-Écosse	Nouveau-Brunswick	Québec	Ontario
	nombre						
2005-2006	215 391	-4 159	181	-1 896	-2 565	28 213	86 058
2004-2005	204 897	-3 293	118	-2 258	-1 062	29 632	97 347
2003-2004	205 707	-1 499	338	913	111	36 010	106 839
2002-2003	196 872	-1 341	234	1 315	-28	31 568	114 669
2001-2002	243 675	-3 047	154	1 347	-469	30 888	156 444
	Manitoba	Saskatchewan	Alberta	Colombie-Britannique	Territoire du Yukon	Territoires du Nord-Ouest	Nunavut
	nombre						
2005-2006	-72	-7 352	76 502	41 721	-108	-1 240	108
2004-2005	-95	-7 771	49 090	44 056	2	-655	-214
2003-2004	4 538	-2 904	23 835	37 492	84	75	-125
2002-2003	2 399	-4 068	23 687	28 117	260	267	-207
2001-2002	273	-7 594	39 928	25 731	-186	180	26

Note(s) : Voir la section « Qualité des données, concepts et méthodologie — Notes explicatives pour les tableaux ».

Tableau 5
Estimations annuelles des migrants interprovinciaux selon la province ou le territoire d'origine et de destination,
Canada, 1^{er} juillet 2005 au 30 juin 2006 p

	Destination												
	Terre-Neuve-et-Labrador	Île-du-Prince-Édouard	Nouvelle-Écosse	Nouveau-Brunswick	Québec	Ontario	Manitoba	Saskatchewan	Alberta	Colombie-Britannique	Territoire du Yukon	Territoires du Nord-Ouest	Nunavut
	nombre												
Origine													
Terre-Neuve-et-Labrador	.	181	1 384	614	198	4 104	249	91	7 103	587	17	195	189
Île-du-Prince-Édouard	162	.	737	427	256	858	36	54	734	209	3	7	0
Nouvelle-Écosse	1 644	788	.	2 505	784	6 366	347	236	6 133	1 442	62	91	18
Nouveau-Brunswick	701	471	2 724	.	2 420	3 870	278	120	4 260	1 001	23	31	5
Québec	277	275	846	2 267	.	19 585	357	545	5 953	3 390	110	114	63
Ontario	4 713	1 139	6 601	3 942	16 234	.	4 921	1 953	27 961	17 326	183	346	308
Manitoba	138	57	413	314	526	5 389	.	2 565	9 018	4 196	35	79	120
Saskatchewan	91	75	184	125	472	2 139	2 353	.	15 758	3 718	50	102	37
Alberta	2 112	205	1 971	1 145	2 074	9 839	3 364	7 942	.	22 745	269	765	150
Colombie-Britannique	398	133	1 496	690	2 452	11 377	2 055	2 233	30 225	.	583	294	44
Territoire du Yukon	28	26	40	19	46	109	37	52	578	639	.	89	25
Territoires du Nord-Ouest	197	0	56	23	65	396	127	177	1 789	461	159	.	107
Nunavut	83	6	34	45	100	204	91	63	174	45	0	117	.
Entrants	10 544	3 356	16 486	12 116	25 627	64 236	14 215	16 031	109 686	55 759	1 494	2 230	1 066
Sortants	14 912	3 483	20 416	15 904	33 782	85 627	22 850	25 104	52 581	51 980	1 688	3 557	962
Solde	-4 368	-127	-3 930	-3 788	-8 155	-21 391	-8 635	-9 073	57 105	3 779	-194	-1 327	104
Nombre total de migrants : 332 846													

Note(s) : Estimations provisoires, produites à partir des données du programme des prestations fiscales pour enfants (PFE), utilisant des facteurs de rajustement Fjk, calculés à l'aide des données tirées des fichiers d'impôt pour 2002-2003, 2003-2004 et 2004-2005 provenant de l'Agence du revenu du Canada.

Qualité des estimations

Estimations postcensitaires de la population après 2001

Les estimations postcensitaires sont entachées d'une certaine marge d'imprécision qui provient de deux types d'erreur :

- (a) des erreurs des données du Recensement de 2001 - population de départ des présentes estimations postcensitaires;
- (b) des imperfections des autres sources de données et des méthodes d'estimation des composantes.

Erreurs des données du recensement

Les données du recensement sur la population totale par province ou territoire sont affectées par des erreurs de couverture. Ces erreurs se produisent lorsqu'on oublie des logements et/ou des personnes, qu'on les inclut à tort ou qu'on les compte plus d'une fois. Après chaque recensement, Statistique Canada entreprend des études de couverture pour mesurer ces erreurs. Les principales études sont l'Enquête sur la contre-vérification des dossiers (CVD) et l'Étude sur le surdénombrement du recensement (ESR). On tire de ces études des estimations de sous-dénombrement et de surdénombrement avec lesquelles la Division de la démographie rajuste la population dénombrée au recensement par province et territoire. (voir tableau explicatif 1).

Tableau explicatif 1

Estimation du sous-dénombrement net de la population pour le Canada, les provinces et les territoires, aux recensements de 1996 et 2001

	1996 ¹		2001 ¹	
	Nombre	Taux en pourcentage	Nombre	Taux en pourcentage
Canada	712 119	2,41	958 969	3,10
Terre-Neuve-et-Labrador	8 840	1,58	9 401	1,80
Île-du-Prince-Édouard	896	0,66	1 325	0,97
Nouvelle-Écosse	21 126	2,27	24 521	2,63
Nouveau-Brunswick	14 073	1,87	20 095	2,68
Québec	102 680	1,42	152 880	2,07
Ontario	304 139	2,75	452 309	3,81
Manitoba	19 052	1,68	31 013	2,70
Saskatchewan	28 599	2,81	21 812	2,18
Alberta	71 971	2,60	74 834	2,45
Colombie-Britannique	137 446	3,56	164 805	4,05
Territoire du Yukon	467	1,50	1 423	4,73
Territoires du Nord-Ouest	1 979	4,75	3 295	8,11
Nunavut	851	3,33	1 256	4,49

1. Les nombres et les taux sont tirés de la Contre-vérification des dossiers (CVD) et de l'étude du surdénombrement et comprennent les résidents non permanents.

Le rajustement intègre également les résultats d'une étude sur l'estimation des populations des réserves indiennes partiellement dénombrées pour compléter la correction des données du recensement pour les erreurs de couverture. Les résultats des études de couverture contiennent principalement des erreurs aléatoires liées à l'échantillonnage. Pour de plus amples informations sur les principales études de couverture, veuillez consulter le document suivant sur le site Internet de Statistique Canada : *Rapport technique du recensement de 2001 sur la couverture*.

Erreurs résultant de la méthodologie et des sources de données

Les erreurs provenant des méthodes d'estimation et des sources de données autres que le recensement ont également une importance non négligeable.

La loi exigeant la tenue d'un registre de l'état civil, les estimations définitives des naissances et des décès répondent à des normes de qualité très élevées. Toutefois, puisque les données provisoires sont modélisées, elles diffèrent légèrement des données définitives.

En ce qui concerne les immigrants et les résidents non permanents, Citoyenneté et Immigration Canada administre des fichiers propres à ces deux composantes. L'immigration étant contrôlée par une loi, les données sur les immigrants et les résidents non permanents sont systématiquement recueillies à leur arrivée au Canada. Ces données ne concernent que l'immigration « légale » et excluent donc les immigrants illégaux. Ainsi, les données sur les entrées internationales « légales » au Canada sont considérées d'une qualité supérieure.

Toutefois, des biais peuvent exister quant à la province de destination : celle envisagée par l'immigrant au moment de l'arrivée peut différer de celle où il résidera de fait. Enfin, parce que l'information fournie par le système sur les visiteurs de Citoyenneté et Immigration Canada est incomplète (l'âge et le sexe des personnes à charge, la province de résidence pour certains groupes de détenteurs de permis), les estimations de résidents non permanents sont plus sujettes aux erreurs que les données sur les immigrants.

L'estimation des émigrants et des émigrants de retour provient d'informations tirées du fichier des Prestations fiscales pour enfants (PFE) de l'Agence du revenu du Canada (ARC). L'estimation doit être rajustée afin de tenir compte des enfants non admissibles au programme et dériver l'émigration des adultes. Ces ajustements et le délai d'obtention des données sont les deux principales sources d'erreur.

Comme il n'existe pas d'informations courantes sur les personnes temporairement à l'étranger, les estimations sont basées sur la contre-vérification des dossiers (CVD) et le recensement. Les estimations pour la période intercensitaire, réparties également entre les cinq années, sont maintenues constantes pour la période postcensitaire. De plus, certaines hypothèses doivent être admises afin de répartir les données nationales par province et territoire et les données annuelles par trimestre. Toute variation géographique ou trimestrielle peut entraîner une erreur dans l'estimation de ces composantes.

Alors que les estimations provisoires se basent sur l'utilisation de données venant des fichiers du programme des Prestations fiscales pour enfants (PFE) de l'Agence du revenu du Canada (ARC), les estimations définitives sont calculées à partir des fichiers de l'impôt sur le revenu des particuliers. Puisque les estimations provisoires et définitives de la migration interprovinciale sont produites à partir de sources différentes, elles sont plus sujettes à caution.

Mesures de qualité

Afin d'évaluer la qualité de nos estimations, deux mesures d'évaluation sont utilisées : les erreurs de précocité et les erreurs en fin de période.

Erreurs de précocité

On évalue la qualité des estimations démographiques provisoires en analysant les erreurs de précocité. L'erreur de précocité est la différence entre l'estimation provisoire et l'estimation définitive divisée par la population totale de la région géographique en cause. L'erreur de précocité peut se calculer tant pour les estimations de la population que celles des composantes.

L'erreur de précocité d'une composante nous renseigne sur l'ampleur de l'erreur entre l'estimation provisoire et définitive de la population, ce qui nous permet de procéder à des comparaisons utiles entre les composantes ainsi qu'entre les provinces et les territoires ou entre des régions géographiques dont la taille de la population est différente. À noter qu'en comparant à la population totale d'une région, les différences entre les estimations

provisoires et définitives des composantes sont minimales. Il existe toutefois des écarts quant à l'incidence de ce type d'erreur entre les composantes et entre les provinces et les territoires.

Règle générale, le solde migratoire interprovincial est associé aux erreurs de précocité les plus importantes. Cet état de choses est dû à l'utilisation de sources de données différentes pour les estimations provisoires et définitives de la migration interprovinciale. Pour la plupart des années et des provinces/territoires, des erreurs de précocité plus faibles sont associées aux estimations de l'immigration, des naissances et des décès. Dans le cas des estimations de l'immigration, cette situation est attribuable à l'intégralité des sources de données et à l'accessibilité des données permettant de produire des estimations provisoires plus à jour. En ce qui a trait aux naissances et aux décès, les petites erreurs de précocité s'expliquent supposent par l'utilisation de projections à court terme pour la production des estimations provisoires.

Dans l'hypothèse où la qualité des données de base demeure inchangée et si l'on en juge par l'analyse des dernières erreurs de précocité observées, les présentes estimations postcensitaires devraient présenter un niveau de fiabilité acceptable (voir le tableau explicatif 2).

Tableau explicatif 2
Erreurs de précocité annuelles de la population et des composantes, Canada, provinces et territoires

	Canada	T.-N.-L.	Î.-P.-É.	N.-É.	N.-B.	Qc	Ont.	Man.	Sask.	Alb.	C.-B.	Yn	T.N.-O.	Nt
	taux pour mille													
Population														
1999-2000	-0,12	0,21	0,58	-0,02	0,18	-0,13	-0,24	0,07	0,16	-0,46	0,17	0,13	2,66	0,15
2000-2001	-0,08	0,10	0,00	0,13	0,21	-0,08	-0,19	0,05	-0,14	0,13	-0,07	-0,99	-0,95	0,57
2001-2002	-0,13	0,07	0,55	-0,04	0,04	-0,13	-0,22	-0,20	-0,09	-0,13	0,05	-0,70	-1,00	0,12
2002-2003	-0,11	0,25	0,29	-0,04	-0,06	-0,07	-0,16	0,08	0,05	-0,18	-0,20	1,66	-0,73	0,75
Naissances														
1999-2000	-0,01	-0,06	-0,04	-0,02	0,00	0,00	-0,02	-0,02	0,01	0,00	0,00	0,01	0,24	0,09
2000-2001	0,01	-0,01	0,08	0,04	0,06	0,00	0,03	0,02	0,04	-0,04	-0,01	0,04	0,06	0,00
2001-2002	0,00	0,01	0,08	0,02	0,03	0,00	-0,01	0,02	-0,01	0,00	0,00	0,02	-0,01	0,14
2002-2003	0,00	0,00	0,01	0,01	-0,01	0,00	0,02	0,01	0,03	-0,04	-0,01	0,04	-0,13	-0,12
Décès														
1999-2000	0,04	0,07	0,05	0,11	0,09	-0,01	0,04	0,05	0,04	0,04	0,07	0,06	0,02	0,09
2000-2001	0,03	0,06	0,03	0,07	0,09	-0,01	0,06	0,04	0,03	0,00	-0,01	0,03	-0,05	0,09
2001-2002	0,03	0,06	-0,01	0,02	0,05	-0,01	0,07	0,05	0,07	0,04	0,00	-0,01	0,02	0,04
2002-2003	0,01	0,01	0,00	0,03	0,02	0,00	0,02	0,02	0,01	0,02	0,00	0,00	-0,02	0,00
Immigration														
1999-2000	0,00	0,00	0,00	0,00	0,00	0,00	0,00	0,00	0,00	0,00	0,00	-0,01	-0,01	-0,01
2000-2001	0,00	0,00	0,00	0,00	0,00	0,00	0,00	0,00	0,00	0,00	0,00	0,00	-0,01	0,00
2001-2002	0,00	0,00	0,00	0,00	0,00	0,00	0,00	0,00	0,00	0,00	0,00	0,00	0,00	-0,01
2002-2003	0,00	0,00	0,00	0,00	0,00	0,00	0,00	0,00	0,00	0,00	0,00	0,01	0,00	0,00
Émigration														
1999-2000	0,02	-0,02	0,01	-0,02	-0,03	0,03	0,06	0,00	-0,02	0,05	-0,07	-0,05	0,00	-0,03
2000-2001	0,02	0,00	-0,01	-0,03	-0,02	0,02	0,06	0,01	-0,04	0,03	-0,03	0,10	-0,04	-0,03
2001-2002	0,06	0,02	0,01	0,00	0,00	0,05	0,10	0,04	0,02	0,09	-0,02	0,12	-0,01	-0,03
2002-2003	0,04	0,04	0,05	0,03	0,05	0,04	0,03	0,03	0,07	0,07	0,04	0,04	0,04	0,01
Émigration de retour														
1999-2000	0,00	0,00	0,03	-0,01	0,02	0,00	0,01	-0,04	0,01	0,01	0,01	0,01	0,01	0,00
2000-2001	0,00	-0,01	0,02	-0,01	0,03	0,00	0,00	-0,03	-0,01	0,02	0,02	0,02	0,01	0,00
2001-2002	0,00	0,00	0,01	0,00	0,01	0,00	0,00	-0,02	0,01	0,01	0,01	0,03	0,02	0,00
2002-2003	-0,01	0,00	0,02	-0,01	-0,01	-0,01	-0,01	-0,01	0,01	-0,02	-0,02	0,04	0,02	0,00
Solde de l'émigration temporaire														
1999-2000	0,00	0,01	0,00	-0,02	-0,01	0,01	0,01	0,01	0,00	0,01	-0,05	0,11	0,15	0,15
2000-2001	0,01	0,01	0,00	-0,01	0,00	0,02	0,02	0,02	0,01	0,02	-0,03	0,14	0,17	0,16
2001-2002	0,02	0,01	0,01	-0,01	0,00	0,02	0,04	0,03	0,01	0,04	-0,02	0,18	0,20	0,18
2002-2003	0,00	0,00	0,00	0,00	0,00	0,00	0,00	0,00	0,00	0,00	0,00	0,00	0,00	-0,01
Solde des résidents non permanents														
1999-2000	-0,05	0,00	0,01	0,00	0,00	-0,05	-0,10	0,00	0,00	-0,01	-0,03	-0,02	0,00	0,00
2000-2001	-0,04	0,00	-0,01	0,00	0,00	-0,02	-0,09	0,00	0,01	0,00	-0,01	-0,01	0,00	0,00
2001-2002	-0,04	-0,01	0,00	0,00	0,00	-0,02	-0,06	-0,02	-0,01	-0,02	-0,02	-0,07	-0,04	0,00
2002-2003	-0,06	-0,02	0,00	-0,01	0,00	-0,03	-0,10	-0,01	-0,01	-0,04	-0,04	-0,17	-0,06	0,00
Entrants interprovinciaux														
1999-2000	0,18	0,59	0,51	0,25	0,37	0,06	0,11	0,43	0,61	0,07	0,36	1,35	1,85	0,15
2000-2001	0,19	0,58	0,23	0,32	0,42	0,05	0,10	0,43	0,54	0,51	0,17	1,04	0,96	1,65
2001-2002	0,14	0,56	0,55	0,23	0,25	0,03	0,10	0,31	0,44	0,29	0,13	-0,03	-0,43	-0,02
2002-2003	0,11	0,52	0,50	0,14	0,22	0,05	0,06	0,33	0,36	0,23	0,06	1,72	-0,45	1,55
Sortants interprovinciaux														
1999-2000	0,18	0,27	-0,13	0,15	0,15	0,11	0,13	0,24	0,45	0,43	0,17	1,19	-0,60	0,02
2000-2001	0,19	0,40	0,30	0,19	0,23	0,08	0,10	0,32	0,74	0,33	0,27	1,94	2,05	1,03
2001-2002	0,14	0,40	0,10	0,27	0,20	0,09	0,08	0,39	0,42	0,28	0,10	0,54	0,54	-0,02
2002-2003	0,11	0,20	0,21	0,11	0,20	0,05	0,08	0,18	0,27	0,23	0,15	-0,06	0,11	0,67
Solde de la migration interprovinciale														
1999-2000	0,00	0,32	0,64	0,10	0,23	-0,06	-0,02	0,19	0,16	-0,37	0,19	0,16	2,45	0,13
2000-2001	0,00	0,18	-0,07	0,13	0,19	-0,03	-0,01	0,11	-0,20	0,18	-0,11	-0,91	-1,09	0,62
2001-2002	0,00	0,16	0,45	-0,04	0,05	-0,06	0,02	-0,08	0,02	0,02	0,04	-0,58	-0,97	0,00
2002-2003	0,00	0,32	0,30	0,03	0,03	0,00	-0,02	0,15	0,09	0,01	-0,09	1,78	-0,56	0,88

Erreurs en fin de période

L'erreur en fin de période permet de mesurer l'exactitude des estimations postcensitaires. Elle est définie comme la différence entre les estimations postcensitaires, au jour du recensement, et la population dénombrée et corrigée du sous-dénombrement net, lors de ce recensement.

L'erreur en fin de période provient de deux sources : les différences relatives du sous-dénombrement net entre recensements consécutifs et les erreurs relatives aux composantes de l'accroissement démographique pendant la période intercensitaire. Cette erreur est calculée pour la population totale ainsi que selon l'âge, le sexe et l'état matrimonial. Pour chaque période intercensitaire quinquennale, l'erreur en fin de période ne peut être calculée qu'au moment de la diffusion des données du recensement et des estimations du sous-dénombrement net.

En ramenant cette différence à la population censitaire, on obtient un taux qui, à l'échelle du pays, est peu important (0,38 % en 1996 et 0,15 % en 2001). À l'échelle des provinces et des territoires, les différences sont généralement plus élevées, cette différence étant due à la plus forte variabilité associée aux estimations de la migration interprovinciale. Ceci dit, les estimations postcensitaires provinciales et territoriales diffèrent généralement de moins de 1 % des populations censitaires rajustées, sauf pour les territoires et à quelques exceptions près (voir le tableau explicatif 3).

Tableau explicatif 3

Erreur en fin de période des estimations de la population totale du Canada, des provinces et des territoires au 1^{er} juillet 1996 et 2001

	1996		2001	
	Nombre	Taux en pourcentage	Nombre	Taux en pourcentage
Canada	113 416	0,38	46 467	0,15
Terre-Neuve-et-Labrador	8 840	1,58	11 416	2,19
Île-du-Prince-Édouard	411	0,30	1 481	1,08
Nouvelle-Écosse	6 446	0,69	9 034	0,97
Nouveau-Brunswick	5 634	0,75	4 638	0,62
Québec	96 449	1,33	-320	0,00
Ontario	56 479	0,51	8 857	0,07
Manitoba	-852	-0,08	-1 121	-0,10
Saskatchewan	-7 400	-0,73	15 952	1,59
Alberta	-8 124	-0,29	714	0,02
Colombie-Britannique	-43 313	-1,12	-4 357	-0,11
Territoire du Yukon	-244	-0,78	-354	-1,18
Territoires du Nord-Ouest	-42	-0,10	481	1,18
Nunavut	-868	-3,39	46	0,16

Note(s) : L'erreur en fin période est égale à la différence entre l'estimation postcensitaire de la population au 1^{er} juillet et les chiffres du recensement rajustés au 1^{er} juillet et pour le sous-dénombrement net. Le pourcentage est égal à l'erreur en fin de période, divisée par les chiffres du recensement rajustés au 1^{er} juillet et pour le sous-dénombrement net, le tout multiplié par 100.

Notes explicatives pour les tableaux

Tableau 1

Estimations annuelles de la population au 1^{er} juillet, perspective nationale

Population	Les estimations de population du 1 ^{er} juillet sont postcensitaires définitives de 2001 à 2003, postcensitaires mises à jour pour 2004 et 2005 et postcensitaires provisoires pour 2006
Accroissement total	L'accroissement total est définitif jusqu'en 2002-2003, mis à jour pour 2003-2004 et 2004-2005 et provisoires pour 2005-2006

Tableau 2

Estimations annuelles des composantes démographiques, perspective provinciale

Naissance	Les nombres de naissances sont définitifs jusqu'en 2003-2004, mis à jour pour 2004-2005 et provisoires pour 2005-2006
Décès	Les nombres de décès sont définitifs jusqu'en 2002-2003, mis à jour pour 2003-2004 et 2004-2005 et provisoires pour 2005-2006
Immigrant	Les nombres d'immigrants sont définitifs jusqu'en 2003-2004, mis à jour pour 2004-2005 et provisoires pour 2005-2006
Émigrant	Les nombres d'émigrants sont définitifs jusqu'en 2002-2003, mis à jour pour 2003-2004 et 2004-2005 et provisoires pour 2005-2006
Émigrant de retour	Les nombres d'émigrants de retour sont définitifs jusqu'en 2002-2003, mis à jour pour 2003-2004 et 2004-2005 et provisoires pour 2005-2006
Solde de l'émigration temporaire	Le solde de l'émigration temporaire est définitif jusqu'en 2002-2003, mis à jour pour 2003-2004 et 2004-2005 et provisoires pour 2005-2006
Solde de résidents non permanents	Le solde de résidents non permanents est définitif jusqu'en 2002-2003, mis à jour pour 2003-2004 et 2004-2005 et provisoires pour 2005-2006
Entrants	Les nombres d'entrants interprovinciaux sont définitifs jusqu'en 2004-2005 et provisoires pour 2005-2006
Sortants	Les nombres de sortants interprovinciaux sont définitifs jusqu'en 2004-2005 et provisoires pour 2005-2006

Tableau 3**Estimations annuelles de la population et des facteurs de l'accroissement démographique, perspective provinciale**

Accroissement naturel	L'accroissement naturel est définitif jusqu'en 2002-2003, mis à jour pour 2003-2004 et 2004-2005 et provisoires pour 2005-2006
Migration internationale	Le solde de la migration internationale est définitif jusqu'en 2002-2003, mis à jour pour 2003-2004 et 2004-2005 et provisoires pour 2005-2006
Migration interprovinciale	Le solde de la migration interprovinciale est définitif jusqu'en 2004-2005 et provisoires pour 2005-2006
Migration totale	Le solde de la migration totale est définitif jusqu'en 2002-2003, mis à jour pour 2003-2004 et 2004-2005 et provisoires pour 2005-2006
Accroissement total	L'accroissement total est définitif jusqu'en 2002-2003, mis à jour pour 2003-2004 et 2004-2005 et provisoires pour 2005-2006

Tableau 4**Estimations annuelles des composantes démographiques, perspective nationale**

Naissance	Les nombres de naissances sont définitifs jusqu'en 2003-2004, mis à jour pour 2004-2005 et provisoires pour 2005-2006
Décès	Les nombres de décès sont définitifs jusqu'en 2002-2003, mis à jour pour 2003-2004 et 2004-2005 et provisoires pour 2005-2006
Immigrant	Les nombres d'immigrants sont définitifs jusqu'en 2003-2004, mis à jour pour 2004-2005 et provisoires pour 2005-2006
Émigrant	Les nombres d'émigrants sont définitifs jusqu'en 2002-2003, mis à jour pour 2003-2004 et 2004-2005 et provisoires pour 2005-2006
Émigrant de retour	Les nombres d'émigrants de retour sont définitifs jusqu'en 2002-2003, mis à jour pour 2003-2004 et 2004-2005 et provisoires pour 2005-2006
Solde de l'émigration temporaire	Le solde de l'émigration temporaire est définitif jusqu'en 2002-2003, mis à jour pour 2003-2004 et 2004-2005 et provisoires pour 2005-2006
Solde de résidents non permanents	Le solde de résidents non permanents est définitif jusqu'en 2002-2003, mis à jour pour 2003-2004 et 2004-2005 et provisoires pour 2005-2006
Entrants	Les nombres d'entrants interprovinciaux sont définitifs jusqu'en 2004-2005 et provisoires pour 2005-2006
Sortants	Les nombres de sortants interprovinciaux sont définitifs jusqu'en 2004-2005 et provisoires pour 2005-2006
Accroissement total	L'accroissement total est définitif jusqu'en 2002-2003, mis à jour pour 2003-2004 et 2004-2005 et provisoires pour 2005-2006
Accroissement naturel	L'accroissement naturel est définitif jusqu'en 2002-2003, mis à jour pour 2003-2004 et 2004-2005 et provisoires pour 2005-2006
Migration interprovinciale	Le solde de la migration interprovinciale est définitif jusqu'en 2004-2005 et provisoires pour 2005-2006
Migration internationale	Le solde de la migration internationale est définitif jusqu'en 2002-2003, mis à jour pour 2003-2004 et 2004-2005 et provisoires pour 2005-2006
Migration totale	Le solde de la migration totale est définitif jusqu'en 2002-2003, mis à jour pour 2003-2004 et 2004-2005 et provisoires pour 2005-2006

Appendice I

Lexique

Accroissement démographique ou accroissement total

Variation de l'effectif d'une population entre deux dates. On peut également l'obtenir en faisant la somme de l'**accroissement naturel**, du **solde de la migration totale** et, s'il y a lieu, de l'**écart résiduel**. Il peut être positif ou négatif.

Accroissement naturel

Variation de l'effectif d'une population entre deux dates résultant de la différence entre le nombre des naissances et celui des décès.

Complétude du recensement

Sous-dénombrement : Nombre de personnes qui étaient visées par le recensement mais qui n'ont pas été recensées.

Surdénombrement : Nombre de personnes qui n'auraient pas dû être recensées ou qui l'ont été plus d'une fois.

Sous-dénombrement net : Différence entre le sous-dénombrement et le surdénombrement.

Composantes de l'accroissement démographique

Chacune des classes d'événements générateurs de variations de population. Les naissances, décès et migrations sont des composantes qui altèrent l'effectif de la population totale.

Écart résiduel

Différence entre l'**accroissement démographique** calculé à partir des **estimations intercensitaires** de la population entre deux dates et celui obtenu par la somme des composantes pour la même période. Cet écart résulte de la répartition de l'**erreur en fin de période** entre les différentes années de la période quinquennale concernée.

Émigrants

Citoyen canadien ou **immigrant** ayant quitté le Canada pour s'établir en permanence dans un autre pays.

Émigrants de retour

Citoyen canadien ou **immigrant** ayant préalablement émigré du Canada et qui revient s'établir au pays.

Erreur en fin de période

Différence entre l'**estimation postcensitaire** à la date du recensement et le résultat du recensement rajusté pour le **sous-dénombrement net**.

Estimation de la population

- (a) **Postcensitaire** : Estimation de l'effectif de la population obtenue en utilisant les résultats du dernier recensement disponible rajustés pour le **sous-dénombrement net** et l'estimation de l'**accroissement démographique** survenu depuis la date de ce dernier recensement. Cette estimation peut être provisoire, mise à jour ou définitive.
- (b) **Intercensitaire** : Estimation de l'effectif de la population obtenue en utilisant les **estimations postcensitaires** et les résultats rajustés pour le **sous-dénombrement net** des deux recensements encadrant l'année considérée.

Immigrant

Dans le cadre de cette publication, le terme immigrant fait référence à celui d'immigrant reçu. Un immigrant reçu est une personne qui n'a pas le statut de citoyen canadien de naissance et à laquelle les autorités de l'immigration ont accordé le droit de vivre au Canada en permanence.

Migration internationale

La migration internationale représente l'ensemble des déplacements entre le Canada et l'étranger, accompagnés d'un changement de lieu habituel de résidence. On distingue à cet égard les **immigrants**, les **émigrants**, les **émigrants de retour**, le **solde de l'émigration temporaire** ainsi que le **solde des résidents non permanents**.

Migration interprovinciale

La migration interprovinciale représente l'ensemble des déplacements d'une province ou d'un territoire vers un autre, accompagnés d'un changement permanent de résidence. Un individu qui effectue un tel déplacement sera un **sortant** pour sa province ou son territoire d'origine et un **entrant** pour sa province ou son territoire de destination.

Population

La population estimée répond à la même définition que celle du recensement. Il s'agit donc du nombre de Canadiens qui ont leur lieu habituel de résidence dans la région considérée, sans égard au lieu où ils se trouvaient le jour du recensement. Sont également comptés les Canadiens séjournant dans un logement de la région en cause le jour du recensement et n'ayant pas de lieu habituel de résidence ailleurs au Canada, de même que ceux qui sont considérés comme des **résidents non permanents**.

Résident non permanent

Un résident non permanent appartient à l'un des cinq groupes suivants :

- les personnes résidant au Canada qui demandent le statut de réfugié ;
- les personnes résidant au Canada qui détiennent un permis d'étudiant ;
- les personnes résidant au Canada qui détiennent un permis de travail ;
- les personnes résidant au Canada qui détiennent un permis ministériel ;
- toutes les personnes à charge des demandeurs du statut de réfugié, des détenteurs de permis d'étudiant, d'un permis de travail ou d'un permis ministériel qui sont nées à l'extérieur du Canada et résident au Canada.

Solde de la migration internationale ou migration internationale nette

Le solde de la migration internationale est obtenu selon la formule suivante : **Immigrants + émigrants de retour + solde des résidents non permanents – (émigrants + solde de l'émigration temporaire)**

Solde de la migration interprovinciale ou migration interprovinciale nette

Le solde de la migration interprovinciale représente la différence entre les **entrants** et les **sortants** pour une province ou un territoire donné.

Solde de la migration totale ou migration totale nette

Somme des soldes de la **migration internationale** et **interprovinciale**.

Solde de l'émigration temporaire ou l'émigration temporaire nette

Le solde de l'émigration temporaire représente la variation des effectifs d'émigrants temporaires entre deux dates. L'émigration temporaire concerne les citoyens canadiens ou **immigrants** vivant temporairement à l'étranger et ne possédant plus de lieu habituel de résidence au Canada.

Solde des résidents non permanents ou résidents non permanents nets

Le solde des **résidents non permanents** représente la variation des effectifs de résidents non permanents entre deux dates.

Statistiques de l'état civil

Les statistiques de l'état civil couvrent l'ensemble des événements démographiques (naissances, décès, mariages et divorces) pour lesquels il existe une obligation légale d'aviser le bureau du registraire de la province ou du territoire.

Taux

Rapport du nombre d'événements estimés de l'année ($t, t+1$) à la moyenne des populations de début et de fin de période. À cet égard, on retrouve les taux de natalité, mortalité, immigration, etc. Ce taux est généralement exprimé en pour 1 000.

Appendice II

Sources et commentaires

Population de départ

Recensement de la population du 15 mai 2001 rajusté au 1^{er} juillet et corrigé pour le sous-dénombrement net.

Statistique Canada, **Recensement du Canada, 2001**, n° 93-360-X au catalogue.

Naissances et décès

Statistique Canada, Division de la statistique sur la santé.

Statistique Canada, Division de la démographie, n° 91-002-X au catalogue, trimestriel, tableau analytique .

Immigration

Citoyenneté et Immigration Canada.

Émigrants

Statistique Canada, Division de la démographie - à l'aide de données sur les enfants émigrants du programme des prestations fiscales pour enfants (PFE) des fichiers de l'Agence du revenu Canada - ARC et les données du « U.S. Department of Homeland Security, Office of Immigration Statistics ».

Émigrants de retour

Statistique Canada, Division de la démographie – établis à partir des données du programme de PFE et des facteurs de rajustement calculés en utilisant les fichiers de l'ARC.

Solde de l'émigration temporaire

Statistique Canada, Division de la démographie – établis à partir des données de la contre-vérification des dossiers (CVD) des Recensements du Canada de 1996 et 2001 et des données du Recensement de 2001.

Résidents non permanents

Statistique Canada, Division de la démographie - établis à partir des données provenant de Citoyenneté et Immigration Canada.

Migration interprovinciale

Statistique Canada, Division de la démographie - établis à partir des données du programme de PFE et des facteurs de rajustement calculés en utilisant les fichiers de l'ARC.