



Nº 91-215-X au catalogue

Estimations démographiques annuelles : Canada, provinces et territoires



2007, Révisé



Statistique
Canada

Statistics
Canada

Canada

Comment obtenir d'autres renseignements

Pour toute demande de renseignements au sujet de ce produit ou sur l'ensemble des données et des services de Statistique Canada, visiter notre site Web à www.statcan.ca. Vous pouvez également communiquer avec nous par courriel à infostats@statcan.ca ou par téléphone entre 8h30 et 16h30 du lundi au vendredi aux numéros suivants :

Numéros sans frais (Canada et États-Unis) :

Service de renseignements **1-800-263-1136**

Service national d'appareils de télécommunications pour les malentendants **1-800-363-7629**

Télécopieur **1-877-287-4369**

Renseignements concernant le Programme des services de dépôt **1-800-635-7943**

Télécopieur pour le Programme des services de dépôt **1-800-565-7757**

Centre de renseignements de Statistique Canada : 1-613-951-8116

Télécopieur **1-613-951-0581**

Renseignements pour accéder au produit

Le produit n° 91-215-X au catalogue est disponible gratuitement sous format électronique. Pour obtenir un exemplaire, il suffit de visiter notre site Web à www.statcan.ca et de choisir la rubrique Publications.

Normes de service à la clientèle

Statistique Canada s'engage à fournir à ses clients des services rapides, fiables et courtois. À cet égard, notre organisme s'est doté de normes de *service à la clientèle* qui doivent être observées par les employés lorsqu'ils offrent des services à la clientèle.

Pour obtenir une copie de ces normes de service, veuillez communiquer avec Statistique Canada au numéro sans frais 1-800-263-1136. Les normes de service sont aussi publiées sur le site www.statcan.ca sous À propos de nous > Offrir des services aux Canadiens.



Statistique Canada
Division de la démographie

Estimations démographiques annuelles : Canada, provinces et territoires

2007, Révisé

Publication autorisée par le ministre responsable de Statistique Canada

© Ministre de l'Industrie, 2007

Tous droits réservés. Le contenu de la présente publication électronique peut être reproduit en tout ou en partie, et par quelque moyen que ce soit, sans autre permission de Statistique Canada, sous réserve que la reproduction soit effectuée uniquement à des fins d'étude privée, de recherche, de critique, de compte rendu ou en vue d'en préparer un résumé destiné aux journaux et/ou à des fins non commerciales. Statistique Canada doit être cité comme suit : Source (ou « Adapté de », s'il y a lieu) : Statistique Canada, année de publication, nom du produit, numéro au catalogue, volume et numéro, période de référence et page(s). Autrement, il est interdit de reproduire le contenu de la présente publication, ou de l'emmagasiner dans un système d'extraction, ou de le transmettre sous quelque forme ou par quelque moyen que ce soit, reproduction électronique, mécanique, photographique, pour quelque fin que ce soit, sans l'autorisation écrite préalable des Services d'octroi de licences, Division des services à la clientèle, Statistique Canada, Ottawa, Ontario, Canada K1A 0T6.

Décembre 2007

Nº 91-215-X au catalogue

ISSN 1911-2416

Périodicité : annuelle

Ottawa

This publication is available in English upon request (catalogue no. 91-215-X).

Note de reconnaissance

Le succès du système statistique du Canada repose sur un partenariat bien établi entre Statistique Canada et la population, les entreprises, les administrations canadiennes et les autres organismes. Sans cette collaboration et cette bonne volonté, il serait impossible de produire des statistiques précises et actuelles.

Informations pour l'utilisateur

Signes conventionnels

Les signes conventionnels suivants sont employés uniformément dans les publications de Statistique Canada :

- . indisponible pour toute période de référence
- .. indisponible pour une période de référence précise
- ... n'ayant pas lieu de figurer
- 0 zéro absolu ou valeur arrondie à zéro
- 0^s valeur arrondie à 0 (zéro) là où il y a une distinction importante entre le zéro absolu et la valeur arrondie
- p provisoire
- r révisé
- x confidentiel en vertu des dispositions de la *Loi sur la statistique*
- E à utiliser avec prudence
- F trop peu fiable pour être publié

Avis aux lecteurs

La plupart des composantes utilisées pour les estimations démographiques provisoires sont estimées à l'aide de modèles démographiques ou sont fondées sur des sources de données moins complètes ou moins fiables, mais disponibles plus rapidement que celles utilisées pour les estimations mises à jour ou définitives.

Table des matières

Faits saillants	6
Analyse	7
Produits connexes	12
Tableaux statistiques	
1 Estimations annuelles de la population au 1 ^{er} juillet, perspective nationale	15
1-1 Population	15
1-2 Taux annuel d'accroissement démographique	16
1-3 Accroissement démographique annuel	17
2 Estimations annuelles des composantes démographiques, perspective provinciale	18
2-1 Canada	18
2-2 Terre-Neuve-et-Labrador	18
2-3 Île-du-Prince-Édouard	18
2-4 Nouvelle-Écosse	19
2-5 Nouveau-Brunswick	19
2-6 Québec	19
2-7 Ontario	20
2-8 Manitoba	20
2-9 Saskatchewan	20
2-10 Alberta	21
2-11 Colombie-Britannique	21
2-12 Territoire du Yukon	21
2-13 Territoires du Nord-Ouest	22
2-14 Nunavut	22
3 Estimations annuelles de la population et des facteurs de l'accroissement démographique, perspective provinciale	23
3-1 Canada	23
3-2 Terre-Neuve-et-Labrador	23
3-3 Île-du-Prince-Édouard	23
3-4 Nouvelle-Écosse	24
3-5 Nouveau-Brunswick	24
3-6 Québec	24

Table des matières – suite

3-7	Ontario	25
3-8	Manitoba	25
3-9	Saskatchewan	25
3-10	Alberta	26
3-11	Colombie-Britannique	26
3-12	Territoire du Yukon	26
3-13	Territoires du Nord-Ouest	27
3-14	Nunavut	27
4	Estimations annuelles des composantes démographiques, perspective nationale	28
4-1	Naissances	28
4-2	Décès	29
4-3	Immigrants	30
4-4	Émigrants	31
4-5	Émigrants de retour	32
4-6	Solde de l'émigration temporaire	33
4-7	Solde de résidents non permanents	34
4-8	Entrants interprovinciaux	35
4-9	Sortants interprovinciaux	36
4-10	Accroissement total	37
4-11	Accroissement naturel	38
4-12	Solde de la migration interprovinciale	39
4-13	Solde de la migration internationale	40
4-14	Solde de la migration totale	41
5	Estimations annuelles des migrants interprovinciaux selon la province ou le territoire d'origine et de destination, Canada, 1 ^{er} juillet 2006 au 30 juin 2007	42
Qualité des données, concepts et méthodologie		
	Méthodologie	43
	Qualité des estimations	52
	Notes explicatives pour les tableaux	57
Appendice		
I	Lexique	59
II	Sources et commentaires	62
Graphiques		
1.	Composantes de l'accroissement démographique annuel, 1972-1973 à 2006-2007, Canada	7
2.	Taux d'accroissement de la population, 2005-2006 et 2006-2007, Canada, provinces et territoires	10

Faits saillants

- Au cours de la période allant du 1^{er} juillet 2006 au 30 juin 2007, la population canadienne s'est accrue de 326 500 personnes. Au 1^{er} juillet 2007, la population du Canada atteignait 32 976 000 personnes.
- Avec un taux d'accroissement démographique de 10,0 pour 1 000, la croissance de la population canadienne en 2006-2007 s'est avérée légèrement inférieure à celle de l'année précédente (10,4 pour 1 000).
- Au cours de l'année 2006-2007, il y a eu 352 800 naissances au pays, le plus grand nombre depuis 1996-1997 (357 300). C'est au Québec (6,0 %) et en Alberta (4,2 %) que le nombre de naissances s'est le plus accru. Il faut remonter en 1983-1984 pour dénombrier autant de naissances en Alberta.
- L'accroissement naturel du pays demeure toutefois stable. L'accroissement du nombre de décès, normal dans un contexte de vieillissement démographique, compense l'augmentation observée du nombre de naissances.
- Le pays a reçu 238 100 immigrants au cours de l'année 2006-2007, soit 16 200 de moins que l'année dernière. Ce nombre d'immigrants est tout de même supérieur à la moyenne des cinq dernières années (235 100).
- Le lieu de résidence choisi par les immigrants à leur arrivée se diversifie. Pour la première fois depuis 1985-1986, l'Ontario a accueilli moins de la moitié des nouveaux arrivants. L'Ontario, la Colombie-Britannique et le Territoire du Yukon sont les seules juridictions à avoir accueilli moins d'immigrants en 2006-2007 que lors de l'année précédente.
- C'est le Manitoba qui a affiché le plus fort taux d'immigration au pays. C'est la première fois qu'une province autre que l'Ontario, la Colombie-Britannique ou l'Alberta réalise l'exploit sur une base annuelle. Au cours de l'année 2006-2007, le Manitoba a reçu plus de 10 000 immigrants, un nouveau record pour cette province.
- L'Alberta a continué d'afficher la plus forte croissance démographique (30,2 pour 1 000) parmi les provinces du pays. Le solde de la migration interprovinciale de la province est demeuré très élevé au cours de la dernière année et une hausse du nombre de naissances, des immigrants et des résidents non permanents a également été observée.
- La juridiction d'origine des personnes qui vont s'établir en Alberta s'est modifiée au cours des dernières années. La proportion d'entrants venant du Québec et de l'Ontario s'est beaucoup accrue. Conséquemment, le solde migratoire interprovincial de la plupart des autres juridictions canadiennes s'est amélioré au cours de l'année 2006-2007.
- La Saskatchewan est la province qui a le plus bénéficié de la hausse du nombre de personnes quittant l'Alberta pour une autre région canadienne. Grâce à de forts gains migratoires interprovinciaux, la province a affiché une croissance démographique positive pour la première fois depuis 2003-2004.

Analyse

Au cours de la période allant du 1^{er} juillet 2006 au 30 juin 2007, la population canadienne s'est accrue de 326 500 personnes. Au 1^{er} juillet 2007, la population du Canada atteignait 32 976 000 personnes.

À 10,0 pour 1 000, la croissance démographique canadienne de 2006-2007 s'est avérée légèrement inférieure à celle de l'année précédente (10,4 pour 1 000). La baisse de l'immigration explique en grande partie cette diminution.

Au cours de cette période, le pays a accueilli 238,100 immigrants, 16 200 de moins que l'année précédente. Ce niveau d'immigrants est tout de même supérieur à la moyenne des cinq dernières années (235 100).

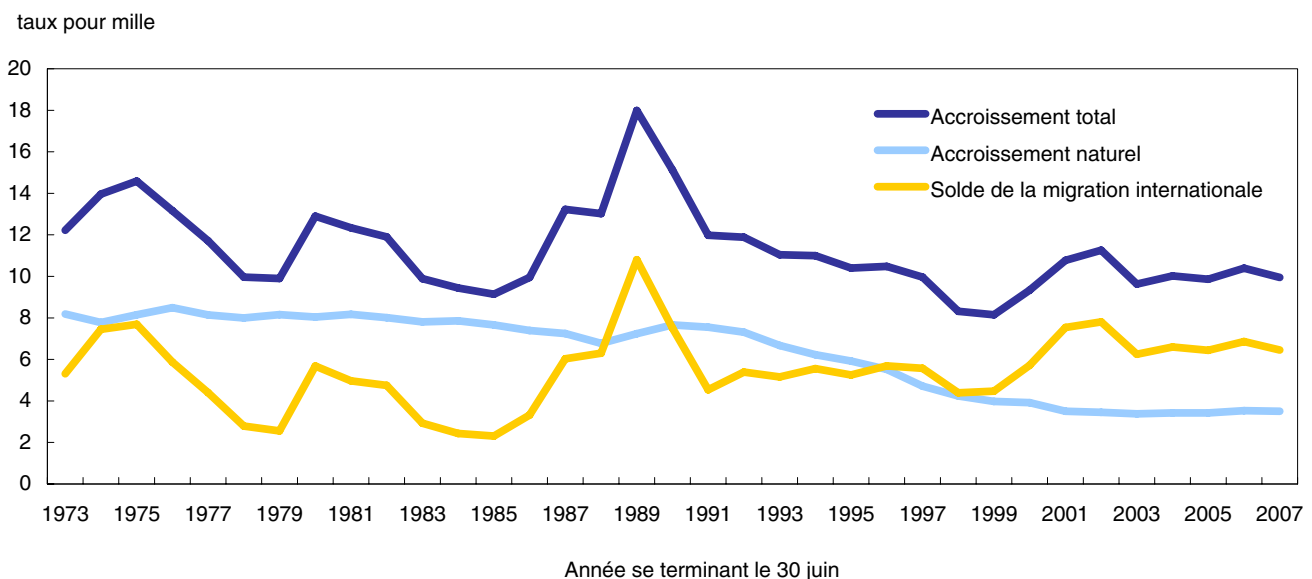
Malgré cette diminution de l'immigration, le solde de la migration internationale demeure le facteur principal de l'accroissement démographique canadien. Au cours de l'année 2006-2007, ce solde a compté environ pour les deux tiers de l'accroissement démographique du pays.

Le lieu de résidence choisi par les immigrants à leur arrivée se diversifie. Pour la première fois depuis 1985-1986, l'Ontario a accueilli moins de la moitié des nouveaux arrivants (48,5 %). En comparaison, cette province accueillait 59,6 % des immigrants en 2001-2002. Depuis ce sommet, la proportion ontarienne est constamment en baisse.

Pour une sixième année consécutive, le nombre de naissances augmente au pays. Au cours de l'année 2006-2007, il y a eu 352 800 naissances, le plus grand nombre depuis 1996-1997 (357 300). C'est au Québec et en Alberta que le nombre de naissances s'est le plus accru. Il faut remonter en 1983-1984 pour dénombrer autant de naissances en Alberta.

L'accroissement naturel du pays demeure toutefois stable. L'accroissement du nombre de décès, normal dans un contexte de vieillissement démographique, compense l'augmentation du nombre de naissances.

Graphique 1
Composantes de l'accroissement démographique annuel, 1972-1973 à 2006-2007, Canada



Le nombre de résidents non permanents est en hausse pour une 9^e année consécutive. Au cours de la dernière année, ce nombre s'est accru de 17 900 pour atteindre 439 100, un niveau qui n'avait pas été observé depuis 1990 (447 900).

La population de l'Alberta continue de croître rapidement. En 2006-2007, la province a vu sa population augmenter de 103 400 personnes, un autre record. À 30,2 pour 1 000, le taux d'accroissement albertain est plus de trois fois supérieur à celui du pays. La population de la province s'est accrue plus rapidement que l'année dernière (27,0 pour 1 000) et a connu sa plus forte croissance depuis 1981-1982 (31,8 pour 1 000).

Lorsque comparée aux états américains, l'Alberta obtient le troisième rang quant à la croissance démographique en 2005-2006 (dernière année pour laquelle des données américaines étaient disponibles) derrière l'Arizona (35,2 pour 1 000), le Nevada (33,9 pour 1 000) et devant l'Idaho (25,6 pour 1 000) et la Georgie (25,0 pour 1 000). À un rythme de 30 pour 1 000, la taille d'une population double en un peu plus de 23 ans.

La migration interprovinciale demeure un facteur important de la croissance albertaine puisqu'elle a compté pour la moitié de l'accroissement démographique de la province. Au cours de l'année se terminant le 30 juin 2007, l'Alberta a gagné 51 200 personnes dans ses échanges de population avec les autres juridictions du pays, soit 5 400 de plus que l'année précédente.

Il est intéressant de constater que la distribution de la juridiction d'origine des personnes qui vont en Alberta s'est modifiée au cours des dernières années. Avant le début de son « boom » démographique (3^e trimestre de 2004), l'Alberta recevait en majorité des personnes venant des provinces limitrophes, la Saskatchewan et la Colombie-Britannique. Dès les premiers mois du « boom », l'importance de ces provinces, tout en demeurant grande, a graduellement diminué au profit notamment des provinces de l'Atlantique. Quant aux provinces du Québec et de l'Ontario, il faut attendre 2006-2007 pour observer une augmentation significative de leur importance.

Tableau explicatif 1
Proportion des entrants en Alberta selon la juridiction d'origine

	Région atlantique	Québec	Ontario	Manitoba	Saskatchewan	Colombie-Britannique	Territoires
	pourcentage						
2003-2004	13,1	3,7	20,6	7,8	17,7	34,7	2,5
2004-2005	15,0	4,1	22,4	8,4	17,6	30,1	2,4
2005-2006	17,7	5,8	25,7	7,8	14,4	26,5	2,1
2006-2007	16,4	8,3	34,3	7,1	9,8	22,2	1,8

En effet, les personnes venues des provinces voisines (Saskatchewan et Colombie-Britannique), qui comptaient pour 52,4 % des entrants albertains en 2003-2004, ne formaient plus que 32,0 % de ceux-ci en 2006-2007. À l'inverse, les personnes venant du Québec et de l'Ontario ont constitué 42,6% de l'ensemble des personnes venues en Alberta au cours de 2006-2007 alors qu'ils n'en représentaient que 24,3 % en 2003-2004.

Il semble donc que la population du Québec et de l'Ontario ait répondu plus tardivement à l'attraction albertaine que le reste du pays. Alors que la proportion de sortants choisissant comme destination l'Alberta a peu augmenté ou même diminué pour la plupart des juridictions en 2006-2007, elle continuait d'augmenter fortement dans les deux provinces.

Tableau explicatif 2
Proportion des sortants vers l'Alberta selon la juridiction d'origine

	Région atlantique	Québec	Ontario	Manitoba	Saskatchewan	Colombie-Britannique	Territoires
	pourcentage						
2003-2004	19,8	9,2	19,5	29,9	56,3	49,6	31,2
2004-2005	27,2	12,3	26,1	35,7	63,1	53,9	36,8
2005-2006	34,2	18,2	32,2	37,1	63,6	55,0	36,2
2006-2007	37,5	26,2	41,9	40,3	59,1	51,5	37,6

À ce phénomène, il faut ajouter l'effet de la hausse des sorties de l'Alberta que l'on peut souvent apparenter à des retours vers la juridiction d'origine. Ces retours sont évidemment plus fréquents pour les juridictions dont les départs pour l'Alberta avaient été plus nombreux dans le passé.

Conséquemment, il ne faut pas se surprendre d'observer que, pour la plupart des juridictions du pays, les pertes encourues à travers leurs échanges démographiques avec l'Alberta en 2006-2007 se sont amoindries ou se sont même transformées en gains par rapport aux années précédentes. C'est le cas notamment de la Saskatchewan et de la Colombie-Britannique qui ont reçu plus de personnes de l'Alberta qu'elles n'en ont perdues au cours de la dernière année. Seules les provinces du Québec et de l'Ontario échappent à cette tendance. Dans leur cas, leurs pertes nettes dans leurs échanges démographiques avec l'Alberta ont continué de s'accroître en 2006-2007.

Tableau explicatif 3
Solde migratoire interprovinciale impliquant l'Alberta selon différentes juridictions

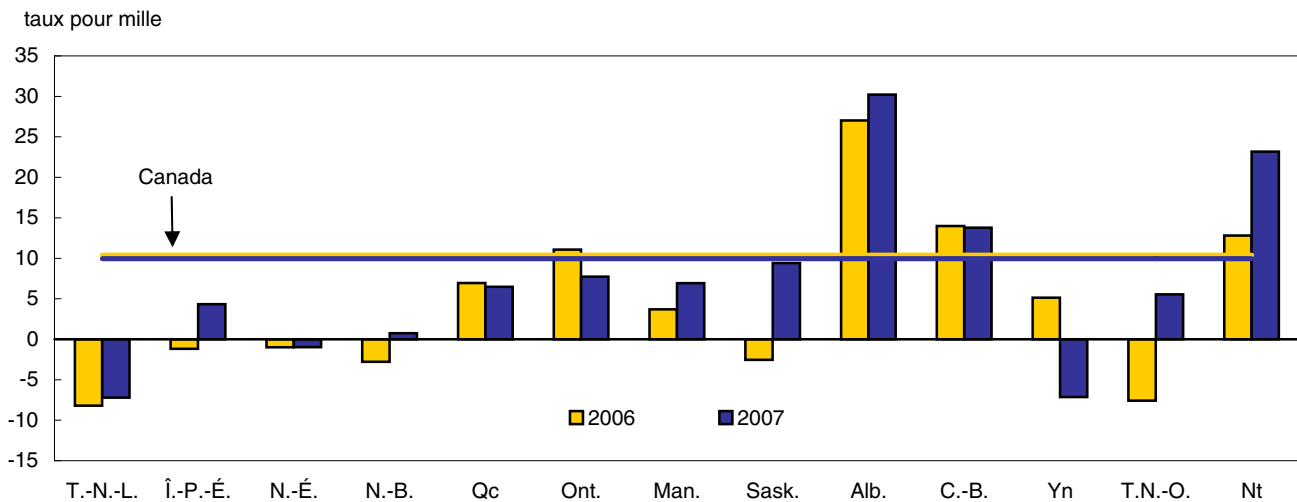
	Région atlantique	Québec	Ontario	Manitoba	Saskatchewan	Colombie-Britannique	Territoires
	nombre						
2003-2004	-2 760	-566	-2 605	-1 553	-3 465	686	-343
2004-2005	-7 606	-1 783	-9 026	-4 234	-8 150	-2 670	-954
2005-2006	-11 339	-3 967	-14 946	-4 551	-6 752	-3 241	-999
2006-2007	-11 308	-8 034	-30 640	-3 900	1 410	1 976	-673

La démographie canadienne : un portrait différent

L'augmentation de l'immigration dans plusieurs provinces ainsi que les changements relatifs à la migration interprovinciale impliquant l'Alberta ont eu un impact certain sur le portrait démographique canadien en 2006-2007.

Ainsi, la plupart des juridictions canadiennes ont montré un meilleur bilan démographique au cours de l'année 2006-2007. L'Ontario, le Québec et le Territoire du Yukon sont les seules exceptions. Trois juridictions (Terre-Neuve-et-Labrador, Nouvelle-Écosse et Territoire du Yukon) ont affiché des pertes de population. La Colombie-Britannique (13,8 pour 1 000) et le Nunavut (23,2 pour 1 000) ont été les seules juridictions, autres que l'Alberta, à connaître une croissance démographique plus rapide que celle du pays.

Graphique 2
Taux d'accroissement de la population, 2005-2006 et 2006-2007, Canada, provinces et territoires



Alors qu'en 2005-2006, les provinces de l'Atlantique montraient toutes une diminution de leur population, l'Île-du-Prince-Édouard et le Nouveau-Brunswick ont vu leur population augmenter de nouveau cette année. Ceci s'explique essentiellement de deux façons : de moindres pertes en migration interprovinciale et un nombre supérieur d'immigrants.

Terre-Neuve-et-Labrador et la Nouvelle-Écosse ont de nouveau perdu une partie de leur population mais ces pertes se sont avérées moindres que l'année dernière. Il est à noter que la Nouvelle-Écosse est la deuxième province, après Terre-Neuve-et-Labrador, à compter plus de décès que de naissances au cours d'une même année.

La population du Québec a crû au cours de l'année 2006-2007 mais à un rythme moindre que lors de l'année précédente et ce, malgré une hausse des naissances et du nombre d'immigrants. Le nombre des naissances a franchi la barre des 80 000 pour la première fois depuis 1996-1997 (82 900). La province a également accueilli 45 100 immigrants, le plus grand nombre depuis 1992-1993 (48 400). En contrepartie, le Québec a perdu 15 600 personnes aux mains des autres juridictions du pays, les pertes les plus importantes depuis 1997-1998 (17 400).

À 7,7 pour 1 000, la croissance démographique de l'Ontario est de beaucoup inférieure à celle de l'année dernière (11,1 pour 1 000) et est la plus faible depuis 1980-1981 (7,5 pour 1 000). Ce ralentissement de la croissance ontarienne s'explique essentiellement par une diminution de l'immigration et de plus importantes pertes migratoires interprovinciales. Au cours de l'année 2006-2007, la province a présenté des pertes nettes de 36 200 personnes vers d'autres juridictions du pays et a reçu 17 600 immigrants de moins que l'année précédente.

La population du Manitoba s'est accrue, à 6,9 pour 1 000, à un rythme qui n'a été surpassé qu'une seule fois (7,4 pour 1 000 en 2003-2004) au cours des vingt dernières années. Ceci s'explique par de moindres pertes en migration interprovinciale mais aussi par une hausse de l'immigration. Au cours de l'année 2006-2007, la province a reçu 10 800 immigrants, surpassant ainsi le record de l'année précédente (8 900). Pour la première fois, le Manitoba a affiché le plus fort taux d'immigration au pays. C'est la première fois qu'une province autre que l'Ontario, la Colombie-Britannique ou l'Alberta réalise l'exploit sur une base annuelle.

Après deux années consécutives de pertes démographiques, la Saskatchewan a connu une année de croissance grâce essentiellement à un solde migratoire interprovincial (+ 4 000) positif pour la première fois depuis 1983-1984 et le plus élevé depuis 1975-1976 (+ 5 300). Avec un taux de 9,4 pour 1 000, la province a affiché sa plus forte

croissance depuis 1984-1985 (9,8 pour 1 000) et s'est placée au troisième rang parmi les provinces du pays, derrière l'Alberta et la Colombie-Britannique.

En 2006-2007, la Colombie-Britannique (13,8 pour 1 000) a présenté une croissance démographique similaire à l'année précédente. Depuis 2002-2003, la croissance britanno-colombienne est constamment supérieure à celle du pays. La province a affiché son plus fort solde migratoire interprovincial (+ 10 600) depuis 1995-1996 (+ 22 000). Ces gains ont compensé la baisse du nombre d'immigrants qui a diminué de 6 000 par rapport à l'année 2005-2006 et atteint 37,800.

Dans les régions nordiques du pays, les populations du Nunavut et des Territoires-du-Nord-Ouest se sont accrues alors que le Territoire du Yukon a affiché des pertes. Grâce à sa forte fécondité et des gains migratoires interprovinciaux les plus élevés de son histoire, la population du Nunavut a continué de croître rapidement. Avec un taux d'accroissement démographique de 23,2 pour 1 000, elle augmente à un rythme plus de deux fois supérieur à celui du pays.

Après deux années consécutives de pertes, les Territoires-du-Nord-Ouest ont renoué en 2006-2007 avec la croissance démographique, grâce principalement à de moindres pertes dans ses échanges de population avec les autres juridictions du pays.

Pour la première fois depuis 2000-2001, le Territoire du Yukon a présenté un bilan démographique négatif. La hausse de ses pertes migratoires interprovinciales, notamment aux mains de l'Alberta et de la Colombie-Britannique, explique en grande partie cette situation.

Produits connexes

Choisis parmi les publications de Statistique Canada

91-209-X	Rapport sur l'état de la population au Canada
91-213-X	Statistiques démographiques annuelles
91-520-X	Projections démographiques pour le Canada, les provinces et les territoires
91-002-X	Estimations démographiques trimestrielles

Choisis parmi les tableaux de CANSIM de Statistique Canada

051-0001	Estimations de la population, selon le groupe d'âge et le sexe, Canada, provinces et territoires
051-0002	Décès, selon le sexe et le groupe d'âge, Canada, provinces et territoires
051-0004	Composantes de l'accroissement démographique, Canada, provinces et territoires
051-0005	Estimations de la population, Canada, provinces et territoires
051-0006	Immigrants au Canada, selon le pays de dernière résidence permanente
051-0010	Estimations de la population selon l'état matrimonial, le groupe d'âge et le sexe, Canada, provinces et territoires
051-0011	Migrants internationaux, selon le groupe d'âge et le sexe, Canada, provinces et territoires
051-0012	Migrants interprovinciaux, selon le groupe d'âge et le sexe, Canada, provinces et territoires
051-0013	Naissances selon le sexe, Canada, provinces et territoires
051-0017	Migrants interprovinciaux, Canada, provinces et territoires
051-0018	Migration interprovinciale entrants, sortants et solde migratoire par province ou territoire
051-0019	Migrants interprovinciaux, selon la province ou territoire d'origine et de la destination
051-0020	Nombre de résidents non permanents, Canada, provinces et territoires
051-0037	Composantes de la migration internationale, Canada, provinces et territoires
051-0045	Migrants interprovinciaux, selon la province ou territoire d'origine et de la destination
053-0001	État civil, naissances, décès et mariages
102-0502	Décès, selon le mois, Canada, provinces et territoires

102-4502 Naissances vivantes, selon le mois, Canada, provinces et territoires

Choisis parmi les enquêtes de Statistique Canada

3601	Estimations de la population totale, Canada, provinces et territoires
3604	Estimations de la population selon l'âge et le sexe pour le Canada, les provinces et les territoires
3605	Estimations de la population selon l'état matrimonial, l'âge et le sexe pour le Canada, les provinces et les territoires

Choisis parmi les tableaux du Canada en statistiques de Statistique Canada

- *Naissances et taux de natalité, par provinces et territoires*
- *Décès et taux de mortalité, par provinces et territoires*
- *Composantes de la croissance démographique, par province et territoire*
- *Mariages, par provinces et territoires*
- *Population par année, par province et territoire*
- *Population, selon l'état matrimonial et le sexe, par province et territoire*

Tableaux statistiques

Tableau 1-1
Estimations annuelles de la population au 1^{er} juillet, perspective nationale — Population 1

	Canada	Terre-Neuve- et-Labrador	Île-du- Prince- Édouard	Nouvelle- Écosse	Nouveau- Brunswick	Québec	Ontario
	nombre						
2007	32 976 026	506 275	138 627	934 147	749 782	7 700 807	12 803 861
2006	32 649 482	509 940	138 027	935 050	749 225	7 651 033	12 705 328
2005	32 312 077	514 144	138 188	935 990	751 319	7 598 034	12 565 446
2004	31 995 199	517 303	137 862	937 960	752 040	7 548 984	12 420 289
2003	31 676 077	518 428	137 325	936 513	751 222	7 494 690	12 262 560
2002	31 372 587	519 449	136 934	934 507	750 327	7 445 745	12 102 045
2001	31 021 251	521 986	136 672	932 389	749 890	7 396 990	11 897 647
	Manitoba	Saskat- chewan	Alberta	Colombie- Britannique	Territoire du Yukon	Territoires du Nord-Ouest	Nunavut
	nombre						
2007	1 186 679	996 869	3 473 984	4 380 256	30 989	42 637	31 113
2006	1 178 492	987 520	3 370 600	4 320 255	31 211	42 401	30 400
2005	1 174 150	990 044	3 280 728	4 260 246	31 051	42 724	30 013
2004	1 170 555	994 898	3 208 173	4 203 807	30 875	42 822	29 631
2003	1 161 896	994 732	3 161 371	4 155 370	30 574	42 231	29 165
2002	1 155 584	995 886	3 116 332	4 115 413	30 137	41 489	28 739
2001	1 151 285	1 000 134	3 056 739	4 078 447	30 129	40 822	28 121

Note(s) : Voir la section « Qualité des données, concepts et méthodologie — Notes explicatives pour les tableaux ».

Tableau 1-2
Estimations annuelles de la population au 1^{er} juillet, perspective nationale — Taux annuel d'accroissement démographique 1

	Canada	Terre-Neuve-et-Labrador	Île-du-Prince-Édouard	Nouvelle-Écosse	Nouveau-Brunswick	Québec	Ontario
	taux pour 1 000						
2006-2007	9,95	-7,21	4,34	-0,97	0,74	6,48	7,73
2005-2006	10,39	-8,21	-1,17	-1,00	-2,79	6,95	11,07
2004-2005	9,86	-6,13	2,36	-2,10	-0,96	6,48	11,62
2003-2004	10,02	-2,17	3,90	1,54	1,09	7,22	12,78
2002-2003	9,63	-1,97	2,85	2,14	1,19	6,55	13,18
2001-2002	11,26	-4,87	1,92	2,27	0,58	6,57	17,03

	Manitoba	Saskatchewan	Alberta	Colombie-Britannique	Territoire du Yukon	Territoires du Nord-Ouest	Nunavut
	taux pour 1 000						
2006-2007	6,92	9,42	30,21	13,79	-7,14	5,55	23,18
2005-2006	3,69	-2,55	27,02	13,99	5,14	-7,59	12,81
2004-2005	3,07	-4,89	22,36	13,34	5,68	-2,29	12,81
2003-2004	7,42	0,17	14,70	11,59	9,80	13,90	15,85
2002-2003	5,45	-1,16	14,35	9,66	14,40	17,73	14,71
2001-2002	3,73	-4,26	19,31	9,02	0,27	16,21	21,74

Note(s) : Voir la section « Qualité des données, concepts et méthodologie — Notes explicatives pour les tableaux ».

Tableau 1-3

Estimations annuelles de la population au 1^{er} juillet, perspective nationale — Accroissement démographique annuel ¹

	Canada	Terre-Neuve- et-Labrador	Île-du- Prince- Édouard	Nouvelle- Écosse	Nouveau- Brunswick	Québec	Ontario
	nombre						
2006-2007	326 544	-3 665	600	-903	557	49 774	98 533
2005-2006	337 405	-4 204	-161	-940	-2 094	52 999	139 882
2004-2005	316 878	-3 159	326	-1 970	-721	49 050	145 157
2003-2004	319 122	-1 125	537	1 447	818	54 294	157 729
2002-2003	303 490	-1 021	391	2 006	895	48 945	160 515
2001-2002	351 336	-2 537	262	2 118	437	48 755	204 398
	Manitoba	Saskat- chewan	Alberta	Colombie- Britannique	Territoire du Yukon	Territoires du Nord-Ouest	Nunavut
	nombre						
2006-2007	8 187	9 349	103 384	60 001	-222	236	713
2005-2006	4 342	-2 524	89 872	60 009	160	-323	387
2004-2005	3 595	-4 854	72 555	56 439	176	-98	382
2003-2004	8 659	166	46 802	48 437	301	591	466
2002-2003	6 312	-1 154	45 039	39 957	437	742	426
2001-2002	4 299	-4 248	59 593	36 966	8	667	618

Note(s) : Voir la section « Qualité des données, concepts et méthodologie — Notes explicatives pour les tableaux ».

Tableau 2-1
Estimations annuelles des composantes démographiques, perspective provinciale — Canada

	Accroissement naturel		Migration interprovinciale		Migration internationale			Solde de l'émigration temporaire	Solde de résidents non permanents
	Naissances	Décès	Entrants	Sortants	Immigrants	Émigrants	Émigrants de retour		
	nombre								
2006-2007	352 848	237 931	395 107	395 107	238 127	41 349	22 532	25 567	17 884
2005-2006	345 355	230 687	285 868	285 868	254 372	41 025	22 532	25 568	12 426
2004-2005	339 270	229 372	285 544	285 544	244 579	40 698	22 532	25 570	6 137
2003-2004	337 762	228 829	261 380	261 380	239 082	38 057	22 702	25 564	12 026
2002-2003	330 523	223 905	274 899	274 899	199 193	36 013	21 340	25 561	37 913
2001-2002	328 155	220 494	290 490	290 490	256 334	38 928	18 079	25 560	33 750

Note(s) : Voir la section « Qualité des données, concepts et méthodologie — Notes explicatives pour les tableaux ».

Tableau 2-2
Estimations annuelles des composantes démographiques, perspective provinciale — Terre-Neuve-et-Labrador

	Accroissement naturel		Migration interprovinciale		Migration internationale			Solde de l'émigration temporaire	Solde de résidents non permanents
	Naissances	Décès	Entrants	Sortants	Immigrants	Émigrants	Émigrants de retour		
	nombre								
2006-2007	4 326	4 549	11 815	15 601	506	203	62	107	86
2005-2006	4 443	4 453	8 295	12 637	451	201	62	107	-57
2004-2005	4 543	4 357	8 213	11 923	541	200	62	107	69
2003-2004	4 598	4 254	8 397	10 424	536	135	94	106	169
2002-2003	4 596	4 276	9 198	10 881	314	99	93	106	140
2001-2002	4 636	4 126	8 784	12 136	422	172	88	107	74

Note(s) : Voir la section « Qualité des données, concepts et méthodologie — Notes explicatives pour les tableaux ».

Tableau 2-3
Estimations annuelles des composantes démographiques, perspective provinciale — Île-du-Prince-Édouard

	Accroissement naturel		Migration interprovinciale		Migration internationale			Solde de l'émigration temporaire	Solde de résidents non permanents
	Naissances	Décès	Entrants	Sortants	Immigrants	Émigrants	Émigrants de retour		
	nombre								
2006-2007	1 348	1 282	3 575	3 841	732	27	23	33	105
2005-2006	1 343	1 260	2 460	3 099	352	27	23	33	80
2004-2005	1 371	1 236	2 537	2 676	312	27	23	33	55
2003-2004	1 403	1 225	2 570	2 426	267	128	72	33	37
2002-2003	1 374	1 217	2 686	2 521	89	26	18	33	21
2001-2002	1 313	1 205	2 639	2 577	145	66	58	33	-12

Note(s) : Voir la section « Qualité des données, concepts et méthodologie — Notes explicatives pour les tableaux ».

Tableau 2-4
Estimations annuelles des composantes démographiques, perspective provinciale — Nouvelle-Écosse

	Accroissement naturel		Migration interprovinciale		Migration internationale			Solde de l'émigration temporaire	Solde de résidents non permanents
	Naissances	Décès	Entrants	Sortants	Immigrants	Émigrants	Émigrants de retour		
	nombre								
2006-2007	8 382	8 654	19 598	21 999	2 715	825	454	375	-199
2005-2006	8 499	8 491	15 063	18 087	2 197	819	454	375	619
2004-2005	8 575	8 329	15 040	18 081	1 708	811	454	375	-151
2003-2004	8 713	8 269	15 087	15 859	1 707	761	459	374	744
2002-2003	8 635	7 944	16 686	16 176	1 255	771	415	375	281
2001-2002	8 693	7 922	16 331	17 229	1 615	793	272	374	1 525

Note(s) : Voir la section « Qualité des données, concepts et méthodologie — Notes explicatives pour les tableaux ».

Tableau 2-5
Estimations annuelles des composantes démographiques, perspective provinciale — Nouveau-Brunswick

	Accroissement naturel		Migration interprovinciale		Migration internationale			Solde de l'émigration temporaire	Solde de résidents non permanents
	Naissances	Décès	Entrants	Sortants	Immigrants	Émigrants	Émigrants de retour		
	nombre								
2006-2007	6 728	6 589	14 722	15 866	1 630	464	241	225	380
2005-2006	6 840	6 453	10 186	13 673	1 386	460	241	224	63
2004-2005	6 874	6 319	10 604	12 678	865	458	241	224	374
2003-2004	7 072	6 373	10 690	11 450	760	312	305	222	348
2002-2003	7 104	6 181	11 233	12 076	648	300	293	222	396
2001-2002	6 971	6 065	11 710	12 928	768	541	319	223	426

Note(s) : Voir la section « Qualité des données, concepts et méthodologie — Notes explicatives pour les tableaux ».

Tableau 2-6
Estimations annuelles des composantes démographiques, perspective provinciale — Québec

	Accroissement naturel		Migration interprovinciale		Migration internationale			Solde de l'émigration temporaire	Solde de résidents non permanents
	Naissances	Décès	Entrants	Sortants	Immigrants	Émigrants	Émigrants de retour		
	nombre								
2006-2007	83 150	55 950	26 263	41 831	45 082	6 687	3 466	4 072	353
2005-2006	78 471	53 350	19 964	29 375	41 999	6 635	3 466	4 074	2 533
2004-2005	75 422	56 041	22 733	27 696	43 416	6 583	3 466	4 072	-1 595
2003-2004	74 364	56 411	23 727	24 549	44 552	6 201	3 742	4 074	-856
2002-2003	72 273	54 896	24 272	26 101	34 926	5 500	3 626	4 074	4 419
2001-2002	72 602	54 735	24 488	28 838	39 079	6 265	2 885	4 073	3 612

Note(s) : Voir la section « Qualité des données, concepts et méthodologie — Notes explicatives pour les tableaux ».

Tableau 2-7
Estimations annuelles des composantes démographiques, perspective provinciale — Ontario

	Accroissement naturel		Migration interprovinciale		Migration internationale			Solde de l'émigration temporaire	Solde de résidents non permanents
	Naissances	Décès	Entrants	Sortants	Immigrants	Émigrants	Émigrants de retour		
	nombre								
2006-2007	134 141	89 737	71 394	107 590	115 497	19 523	9 548	10 626	-4 571
2005-2006	133 961	87 181	55 748	73 249	133 059	19 372	9 548	10 627	-2 005
2004-2005	132 796	84 495	59 492	70 664	129 790	19 216	9 548	10 626	-1 468
2003-2004	132 874	84 155	57 186	64 121	127 945	16 497	9 973	10 627	5 151
2002-2003	129 256	83 410	64 236	63 599	109 827	16 291	8 952	10 626	22 170
2001-2002	128 947	80 993	70 083	64 729	152 836	16 114	7 903	10 625	17 090

Note(s) : Voir la section « Qualité des données, concepts et méthodologie — Notes explicatives pour les tableaux ».

Tableau 2-8
Estimations annuelles des composantes démographiques, perspective provinciale — Manitoba

	Accroissement naturel		Migration interprovinciale		Migration internationale			Solde de l'émigration temporaire	Solde de résidents non permanents
	Naissances	Décès	Entrants	Sortants	Immigrants	Émigrants	Émigrants de retour		
	nombre								
2006-2007	14 166	10 272	17 325	23 177	10 789	1 767	811	560	872
2005-2006	14 136	10 130	11 444	19 325	8 880	1 753	811	560	839
2004-2005	14 031	9 989	12 180	19 407	7 686	1 741	811	561	585
2003-2004	13 981	9 894	13 301	15 866	7 417	1 357	840	561	798
2002-2003	13 765	9 852	13 707	16 582	4 906	1 269	1 131	560	1 066
2001-2002	13 746	9 720	13 960	18 304	4 825	1 241	852	561	742

Note(s) : Voir la section « Qualité des données, concepts et méthodologie — Notes explicatives pour les tableaux ».

Tableau 2-9
Estimations annuelles des composantes démographiques, perspective provinciale — Saskatchewan

	Accroissement naturel		Migration interprovinciale		Migration internationale			Solde de l'émigration temporaire	Solde de résidents non permanents
	Naissances	Décès	Entrants	Sortants	Immigrants	Émigrants	Émigrants de retour		
	nombre								
2006-2007	11 918	9 079	25 903	21 904	3 086	579	322	515	197
2005-2006	11 925	8 975	13 735	20 818	2 108	573	322	515	267
2004-2005	11 915	8 900	13 431	22 946	2 097	567	322	515	309
2003-2004	12 121	9 130	14 551	19 072	1 894	505	420	512	399
2002-2003	11 794	8 880	15 172	20 313	1 558	566	279	513	315
2001-2002	11 996	8 650	14 598	23 418	1 821	636	248	512	305

Note(s) : Voir la section « Qualité des données, concepts et méthodologie — Notes explicatives pour les tableaux ».

Tableau 2-10
Estimations annuelles des composantes démographiques, perspective provinciale — Alberta

	Accroissement naturel		Migration interprovinciale		Migration internationale			Solde de l'émigration temporaire	Solde de résidents non permanents
	Naissances	Décès	Entrants	Sortants	Immigrants	Émigrants	Émigrants de retour		
	nombre								
2006-2007	44 661	20 581	131 441	80 272	20 116	5 082	3 643	2 933	12 391
2005-2006	42 875	19 757	91 834	46 039	19 931	5 042	3 643	2 931	5 358
2004-2005	41 345	19 004	82 418	47 995	17 441	5 001	3 643	2 935	2 643
2003-2004	40 635	18 775	60 822	50 216	17 111	5 154	3 328	2 932	1 983
2002-2003	39 450	18 098	64 627	52 724	13 621	4 191	3 105	2 933	2 182
2001-2002	37 602	17 937	75 615	49 380	16 658	4 673	2 768	2 935	1 875

Note(s) : Voir la section « Qualité des données, concepts et méthodologie — Notes explicatives pour les tableaux ».

Tableau 2-11
Estimations annuelles des composantes démographiques, perspective provinciale — Colombie-Britannique

	Accroissement naturel		Migration interprovinciale		Migration internationale			Solde de l'émigration temporaire	Solde de résidents non permanents
	Naissances	Décès	Entrants	Sortants	Immigrants	Émigrants	Émigrants de retour		
	nombre								
2006-2007	42 306	30 761	67 334	56 688	37 810	6 152	3 957	6 068	8 263
2005-2006	41 135	30 174	53 096	44 296	43 851	6 104	3 957	6 069	4 613
2004-2005	40 631	30 254	54 280	46 066	40 577	6 055	3 957	6 069	5 438
2003-2004	40 205	29 863	50 406	42 541	36 719	6 957	3 454	6 069	3 083
2002-2003	40 534	28 694	48 078	49 115	31 931	6 961	3 425	6 068	6 827
2001-2002	39 932	28 697	47 159	55 715	37 985	8 376	2 670	6 069	8 077

Note(s) : Voir la section « Qualité des données, concepts et méthodologie — Notes explicatives pour les tableaux ».

Tableau 2-12
Estimations annuelles des composantes démographiques, perspective provinciale — Territoire du Yukon

	Accroissement naturel		Migration interprovinciale		Migration internationale			Solde de l'émigration temporaire	Solde de résidents non permanents
	Naissances	Décès	Entrants	Sortants	Immigrants	Émigrants	Émigrants de retour		
	nombre								
2006-2007	311	182	1 597	1 967	55	13	5	25	-3
2005-2006	319	177	1 267	1 340	75	13	5	25	49
2004-2005	340	169	1 426	1 373	58	13	5	25	-73
2003-2004	374	158	1 359	1 332	58	15	8	25	32
2002-2003	322	145	1 399	1 250	54	12	3	24	90
2001-2002	344	150	1 348	1 569	67	17	12	22	-5

Note(s) : Voir la section « Qualité des données, concepts et méthodologie — Notes explicatives pour les tableaux ».

Tableau 2-13
Estimations annuelles des composantes démographiques, perspective provinciale — Territoires du Nord-Ouest

	Accroissement naturel		Migration interprovinciale		Migration internationale			Solde de l'émigration temporaire	Solde de résidents non permanents
	Naissances	Décès	Entrants	Sortants	Immigrants	Émigrants	Émigrants de retour		
	nombre								
2006-2007	678	163	2 808	3 154	98	14	0	17	0
2005-2006	699	159	1 896	2 850	73	14	0	17	49
2004-2005	705	155	2 312	2 980	79	14	0	17	-28
2003-2004	697	188	2 463	2 568	105	20	4	18	116
2002-2003	658	183	2 662	2 420	59	15	0	17	-2
2001-2002	651	164	2 669	2 585	94	20	4	17	35

Note(s) : Voir la section « Qualité des données, concepts et méthodologie — Notes explicatives pour les tableaux ».

Tableau 2-14
Estimations annuelles des composantes démographiques, perspective provinciale — Nunavut

	Accroissement naturel		Migration interprovinciale		Migration internationale			Solde de l'émigration temporaire	Solde de résidents non permanents
	Naissances	Décès	Entrants	Sortants	Immigrants	Émigrants	Émigrants de retour		
	nombre								
2006-2007	733	132	1 332	1 217	11	13	0	11	10
2005-2006	709	127	880	1 080	10	12	0	11	18
2004-2005	722	124	878	1 059	9	12	0	11	-21
2003-2004	725	134	821	956	11	15	3	11	22
2002-2003	762	129	943	1 141	5	12	0	10	8
2001-2002	722	130	1 106	1 082	19	14	0	9	6

Note(s) : Voir la section « Qualité des données, concepts et méthodologie — Notes explicatives pour les tableaux ».

Tableau 3-1
Estimations annuelles de la population et des facteurs de l'accroissement démographique, perspective provinciale —
Canada

	Population en début de période	Accroissement naturel	Solde de la migration interprovinciale	Solde de la migration internationale	Solde de la migration totale	Accroissement total	Taux d'accroissement démographique
	nombre						pour 1 000
2007-2008	32 976 026
2006-2007	32 649 482	114 917	0	211 627	211 627	326 544	9,95
2005-2006	32 312 077	114 668	0	222 737	222 737	337 405	10,39
2004-2005	31 995 199	109 898	0	206 980	206 980	316 878	9,86
2003-2004	31 676 077	108 933	0	210 189	210 189	319 122	10,02
2002-2003	31 372 587	106 618	0	196 872	196 872	303 490	9,63
2001-2002	31 021 251	107 661	0	243 675	243 675	351 336	11,26

Note(s) : Voir la section « Qualité des données, concepts et méthodologie — Notes explicatives pour les tableaux ».

Tableau 3-2
Estimations annuelles de la population et des facteurs de l'accroissement démographique, perspective provinciale —
Terre-Neuve-et-Labrador

	Population en début de période	Accroissement naturel	Solde de la migration interprovinciale	Solde de la migration internationale	Solde de la migration totale	Accroissement total	Taux d'accroissement démographique
	nombre						pour 1 000
2007-2008	506 275
2006-2007	509 940	-223	-3 786	344	-3 442	-3 665	-7,21
2005-2006	514 144	-10	-4 342	148	-4 194	-4 204	-8,21
2004-2005	517 303	186	-3 710	365	-3 345	-3 159	-6,13
2003-2004	518 428	344	-2 027	558	-1 469	-1 125	-2,17
2002-2003	519 449	320	-1 683	342	-1 341	-1 021	-1,97
2001-2002	521 986	510	-3 352	305	-3 047	-2 537	-4,87

Note(s) : Voir la section « Qualité des données, concepts et méthodologie — Notes explicatives pour les tableaux ».

Tableau 3-3
Estimations annuelles de la population et des facteurs de l'accroissement démographique, perspective provinciale —
Île-du-Prince-Édouard

	Population en début de période	Accroissement naturel	Solde de la migration interprovinciale	Solde de la migration internationale	Solde de la migration totale	Accroissement total	Taux d'accroissement démographique
	nombre						pour 1 000
2007-2008	138 627
2006-2007	138 027	66	-266	800	534	600	4,34
2005-2006	138 188	83	-639	395	-244	-161	-1,17
2004-2005	137 862	135	-139	330	191	326	2,36
2003-2004	137 325	178	144	215	359	537	3,90
2002-2003	136 934	157	165	69	234	391	2,85
2001-2002	136 672	108	62	92	154	262	1,92

Note(s) : Voir la section « Qualité des données, concepts et méthodologie — Notes explicatives pour les tableaux ».

Tableau 3-4
Estimations annuelles de la population et des facteurs de l'accroissement démographique, perspective provinciale
— Nouvelle-Écosse

	Population en début de période	Accroissement naturel	Solde de la migration interprovinciale	Solde de la migration internationale	Solde de la migration totale	Accroissement total	Taux d'accroissement démographique
	nombre						pour 1 000
2007-2008	934 147
2006-2007	935 050	-272	-2 401	1 770	-631	-903	-0,97
2005-2006	935 990	8	-3 024	2 076	-948	-940	-1,00
2004-2005	937 960	246	-3 041	825	-2 216	-1 970	-2,10
2003-2004	936 513	444	-772	1 775	1 003	1 447	1,54
2002-2003	934 507	691	510	805	1 315	2 006	2,14
2001-2002	932 389	771	-898	2 245	1 347	2 118	2,27

Note(s) : Voir la section « Qualité des données, concepts et méthodologie — Notes explicatives pour les tableaux ».

Tableau 3-5
Estimations annuelles de la population et des facteurs de l'accroissement démographique, perspective provinciale
— Nouveau-Brunswick

	Population en début de période	Accroissement naturel	Solde de la migration interprovinciale	Solde de la migration internationale	Solde de la migration totale	Accroissement total	Taux d'accroissement démographique
	nombre						pour 1 000
2007-2008	749 782
2006-2007	749 225	139	-1 144	1 562	418	557	0,74
2005-2006	751 319	387	-3 487	1 006	-2 481	-2 094	-2,79
2004-2005	752 040	555	-2 074	798	-1 276	-721	-0,96
2003-2004	751 222	699	-760	879	119	818	1,09
2002-2003	750 327	923	-843	815	-28	895	1,19
2001-2002	749 890	906	-1 218	749	-469	437	0,58

Note(s) : Voir la section « Qualité des données, concepts et méthodologie — Notes explicatives pour les tableaux ».

Tableau 3-6
Estimations annuelles de la population et des facteurs de l'accroissement démographique, perspective provinciale
— Québec

	Population en début de période	Accroissement naturel	Solde de la migration interprovinciale	Solde de la migration internationale	Solde de la migration totale	Accroissement total	Taux d'accroissement démographique
	nombre						pour 1 000
2007-2008	7 700 807
2006-2007	7 651 033	27 200	-15 568	38 142	22 574	49 774	6,48
2005-2006	7 598 034	25 121	-9 411	37 289	27 878	52 999	6,95
2004-2005	7 548 984	19 381	-4 963	34 632	29 669	49 050	6,48
2003-2004	7 494 690	17 953	-822	37 163	36 341	54 294	7,22
2002-2003	7 445 745	17 377	-1 829	33 397	31 568	48 945	6,55
2001-2002	7 396 990	17 867	-4 350	35 238	30 888	48 755	6,57

Note(s) : Voir la section « Qualité des données, concepts et méthodologie — Notes explicatives pour les tableaux ».

Tableau 3-7
Estimations annuelles de la population et des facteurs de l'accroissement démographique, perspective provinciale — Ontario

	Population en début de période	Accroissement naturel	Solde de la migration interprovinciale	Solde de la migration internationale	Solde de la migration totale	Accroissement total	Taux d'accroissement démographique
	nombre						pour 1 000
2007-2008	12 803 861
2006-2007	12 705 328	44 404	-36 196	90 325	54 129	98 533	7,73
2005-2006	12 565 446	46 780	-17 501	110 603	93 102	139 882	11,07
2004-2005	12 420 289	48 301	-11 172	108 028	96 856	145 157	11,62
2003-2004	12 262 560	48 719	-6 935	115 945	109 010	157 729	12,78
2002-2003	12 102 045	45 846	637	114 032	114 669	160 515	13,18
2001-2002	11 897 647	47 954	5 354	151 090	156 444	204 398	17,03

Note(s) : Voir la section « Qualité des données, concepts et méthodologie — Notes explicatives pour les tableaux ».

Tableau 3-8
Estimations annuelles de la population et des facteurs de l'accroissement démographique, perspective provinciale — Manitoba

	Population en début de période	Accroissement naturel	Solde de la migration interprovinciale	Solde de la migration internationale	Solde de la migration totale	Accroissement total	Taux d'accroissement démographique
	nombre						pour 1 000
2007-2008	1 186 679
2006-2007	1 178 492	3 894	-5 852	10 145	4 293	8 187	6,92
2005-2006	1 174 150	4 006	-7 881	8 217	336	4 342	3,69
2004-2005	1 170 555	4 042	-7 227	6 780	-447	3 595	3,07
2003-2004	1 161 896	4 087	-2 565	7 137	4 572	8 659	7,42
2002-2003	1 155 584	3 913	-2 875	5 274	2 399	6 312	5,45
2001-2002	1 151 285	4 026	-4 344	4 617	273	4 299	3,73

Note(s) : Voir la section « Qualité des données, concepts et méthodologie — Notes explicatives pour les tableaux ».

Tableau 3-9
Estimations annuelles de la population et des facteurs de l'accroissement démographique, perspective provinciale — Saskatchewan

	Population en début de période	Accroissement naturel	Solde de la migration interprovinciale	Solde de la migration internationale	Solde de la migration totale	Accroissement total	Taux d'accroissement démographique
	nombre						pour 1 000
2007-2008	996 869
2006-2007	987 520	2 839	3 999	2 511	6 510	9 349	9,42
2005-2006	990 044	2 950	-7 083	1 609	-5 474	-2 524	-2,55
2004-2005	994 898	3 015	-9 515	1 646	-7 869	-4 854	-4,89
2003-2004	994 732	2 991	-4 521	1 696	-2 825	166	0,17
2002-2003	995 886	2 914	-5 141	1 073	-4 068	-1 154	-1,16
2001-2002	1 000 134	3 346	-8 820	1 226	-7 594	-4 248	-4,26

Note(s) : Voir la section « Qualité des données, concepts et méthodologie — Notes explicatives pour les tableaux ».

Tableau 3-10
Estimations annuelles de la population et des facteurs de l'accroissement démographique, perspective provinciale — Alberta

	Population en début de période	Accroissement naturel	Solde de la migration interprovinciale	Solde de la migration internationale	Solde de la migration totale	Accroissement total	Taux d'accroissement démographique
	nombre						pour 1 000
2007-2008	3 473 984
2006-2007	3 370 600	24 080	51 169	28 135	79 304	103 384	30,21
2005-2006	3 280 728	23 118	45 795	20 959	66 754	89 872	27,02
2004-2005	3 208 173	22 341	34 423	15 791	50 214	72 555	22,36
2003-2004	3 161 371	21 860	10 606	14 336	24 942	46 802	14,70
2002-2003	3 116 332	21 352	11 903	11 784	23 687	45 039	14,35
2001-2002	3 056 739	19 665	26 235	13 693	39 928	59 593	19,31

Note(s) : Voir la section « Qualité des données, concepts et méthodologie — Notes explicatives pour les tableaux ».

Tableau 3-11
Estimations annuelles de la population et des facteurs de l'accroissement démographique, perspective provinciale — Colombie-Britannique

	Population en début de période	Accroissement naturel	Solde de la migration interprovinciale	Solde de la migration internationale	Solde de la migration totale	Accroissement total	Taux d'accroissement démographique
	nombre						pour 1 000
2007-2008	4 380 256
2006-2007	4 320 255	11 545	10 646	37 810	48 456	60 001	13,79
2005-2006	4 260 246	10 961	8 800	40 248	49 048	60 009	13,99
2004-2005	4 203 807	10 377	8 214	37 848	46 062	56 439	13,34
2003-2004	4 155 370	10 342	7 865	30 230	38 095	48 437	11,59
2002-2003	4 115 413	11 840	-1 037	29 154	28 117	39 957	9,66
2001-2002	4 078 447	11 235	-8 556	34 287	25 731	36 966	9,02

Note(s) : Voir la section « Qualité des données, concepts et méthodologie — Notes explicatives pour les tableaux ».

Tableau 3-12
Estimations annuelles de la population et des facteurs de l'accroissement démographique, perspective provinciale — Territoire du Yukon

	Population en début de période	Accroissement naturel	Solde de la migration interprovinciale	Solde de la migration internationale	Solde de la migration totale	Accroissement total	Taux d'accroissement démographique
	nombre						pour 1 000
2007-2008	30 989
2006-2007	31 211	129	-370	19	-351	-222	-7,14
2005-2006	31 051	142	-73	91	18	160	5,14
2004-2005	30 875	171	53	-48	5	176	5,68
2003-2004	30 574	216	27	58	85	301	9,80
2002-2003	30 137	177	149	111	260	437	14,40
2001-2002	30 129	194	-221	35	-186	8	0,27

Note(s) : Voir la section « Qualité des données, concepts et méthodologie — Notes explicatives pour les tableaux ».

Tableau 3-13

Estimations annuelles de la population et des facteurs de l'accroissement démographique, perspective provinciale — Territoires du Nord-Ouest

	Population en début de période	Accroissement naturel	Solde de la migration interprovinciale	Solde de la migration internationale	Solde de la migration totale	Accroissement total	Taux d'accroissement démographique
	nombre						pour 1 000
2007-2008	42 637
2006-2007	42 401	515	-346	67	-279	236	5,55
2005-2006	42 724	540	-954	91	-863	-323	-7,59
2004-2005	42 822	550	-668	20	-648	-98	-2,29
2003-2004	42 231	509	-105	187	82	591	13,90
2002-2003	41 489	475	242	25	267	742	17,73
2001-2002	40 822	487	84	96	180	667	16,21

Note(s) : Voir la section « Qualité des données, concepts et méthodologie — Notes explicatives pour les tableaux ».

Tableau 3-14

Estimations annuelles de la population et des facteurs de l'accroissement démographique, perspective provinciale — Nunavut

	Population en début de période	Accroissement naturel	Solde de la migration interprovinciale	Solde de la migration internationale	Solde de la migration totale	Accroissement total	Taux d'accroissement démographique
	nombre						pour 1 000
2007-2008	31 113
2006-2007	30 400	601	115	-3	112	713	23,18
2005-2006	30 013	582	-200	5	-195	387	12,81
2004-2005	29 631	598	-181	-35	-216	382	12,81
2003-2004	29 165	591	-135	10	-125	466	15,85
2002-2003	28 739	633	-198	-9	-207	426	14,71
2001-2002	28 121	592	24	2	26	618	21,74

Note(s) : Voir la section « Qualité des données, concepts et méthodologie — Notes explicatives pour les tableaux ».

Tableau 4-1
Estimations annuelles des composantes démographiques, perspective nationale — Naissances ¹

	Canada	Terre-Neuve- et-Labrador	Île-du- Prince- Édouard	Nouvelle- Écosse	Nouveau- Brunswick	Québec	Ontario
	nombre						
2006-2007	352 848	4 326	1 348	8 382	6 728	83 150	134 141
2005-2006	345 355	4 443	1 343	8 499	6 840	78 471	133 961
2004-2005	339 270	4 543	1 371	8 575	6 874	75 422	132 796
2003-2004	337 762	4 598	1 403	8 713	7 072	74 364	132 874
2002-2003	330 523	4 596	1 374	8 635	7 104	72 273	129 256
2001-2002	328 155	4 636	1 313	8 693	6 971	72 602	128 947
	Manitoba	Saskat- chewan	Alberta	Colombie- Britannique	Territoire du Yukon	Territoires du Nord-Ouest	Nunavut
	nombre						
2006-2007	14 166	11 918	44 661	42 306	311	678	733
2005-2006	14 136	11 925	42 875	41 135	319	699	709
2004-2005	14 031	11 915	41 345	40 631	340	705	722
2003-2004	13 981	12 121	40 635	40 205	374	697	725
2002-2003	13 765	11 794	39 450	40 534	322	658	762
2001-2002	13 746	11 996	37 602	39 932	344	651	722

Note(s) : Voir la section « Qualité des données, concepts et méthodologie — Notes explicatives pour les tableaux ».

Tableau 4-2
Estimations annuelles des composantes démographiques, perspective nationale — Décès ¹

	Canada	Terre-Neuve- et-Labrador	Île-du- Prince- Édouard	Nouvelle- Écosse	Nouveau- Brunswick	Québec	Ontario
	nombre						
2006-2007	237 931	4 549	1 282	8 654	6 589	55 950	89 737
2005-2006	230 687	4 453	1 260	8 491	6 453	53 350	87 181
2004-2005	229 372	4 357	1 236	8 329	6 319	56 041	84 495
2003-2004	228 829	4 254	1 225	8 269	6 373	56 411	84 155
2002-2003	223 905	4 276	1 217	7 944	6 181	54 896	83 410
2001-2002	220 494	4 126	1 205	7 922	6 065	54 735	80 993
	Manitoba	Saskat- chewan	Alberta	Colombie- Britannique	Territoire du Yukon	Territoires du Nord-Ouest	Nunavut
	nombre						
2006-2007	10 272	9 079	20 581	30 761	182	163	132
2005-2006	10 130	8 975	19 757	30 174	177	159	127
2004-2005	9 989	8 900	19 004	30 254	169	155	124
2003-2004	9 894	9 130	18 775	29 863	158	188	134
2002-2003	9 852	8 880	18 098	28 694	145	183	129
2001-2002	9 720	8 650	17 937	28 697	150	164	130

Note(s) : Voir la section « Qualité des données, concepts et méthodologie — Notes explicatives pour les tableaux ».

Tableau 4-3
Estimations annuelles des composantes démographiques, perspective nationale — Immigrants ¹

	Canada	Terre-Neuve- et-Labrador	Île-du- Prince- Édouard	Nouvelle- Écosse	Nouveau- Brunswick	Québec	Ontario
	nombre						
2006-2007	238 127	506	732	2 715	1 630	45 082	115 497
2005-2006	254 372	451	352	2 197	1 386	41 999	133 059
2004-2005	244 579	541	312	1 708	865	43 416	129 790
2003-2004	239 082	536	267	1 707	760	44 552	127 945
2002-2003	199 193	314	89	1 255	648	34 926	109 827
2001-2002	256 334	422	145	1 615	768	39 079	152 836
	Manitoba	Saskat- chewan	Alberta	Colombie- Britannique	Territoire du Yukon	Territoires du Nord-Ouest	Nunavut
	nombre						
2006-2007	10 789	3 086	20 116	37 810	55	98	11
2005-2006	8 880	2 108	19 931	43 851	75	73	10
2004-2005	7 686	2 097	17 441	40 577	58	79	9
2003-2004	7 417	1 894	17 111	36 719	58	105	11
2002-2003	4 906	1 558	13 621	31 931	54	59	5
2001-2002	4 825	1 821	16 658	37 985	67	94	19

Note(s) : Voir la section « Qualité des données, concepts et méthodologie — Notes explicatives pour les tableaux ».

Tableau 4-4
Estimations annuelles des composantes démographiques, perspective nationale — Émigrants ¹

	Canada	Terre-Neuve- et-Labrador	Île-du- Prince- Édouard	Nouvelle- Écosse	Nouveau- Brunswick	Québec	Ontario
	nombre						
2006-2007	41 349	203	27	825	464	6 687	19 523
2005-2006	41 025	201	27	819	460	6 635	19 372
2004-2005	40 698	200	27	811	458	6 583	19 216
2003-2004	38 057	135	128	761	312	6 201	16 497
2002-2003	36 013	99	26	771	300	5 500	16 291
2001-2002	38 928	172	66	793	541	6 265	16 114
	Manitoba	Saskat- chewan	Alberta	Colombie- Britannique	Territoire du Yukon	Territoires du Nord-Ouest	Nunavut
	nombre						
2006-2007	1 767	579	5 082	6 152	13	14	13
2005-2006	1 753	573	5 042	6 104	13	14	12
2004-2005	1 741	567	5 001	6 055	13	14	12
2003-2004	1 357	505	5 154	6 957	15	20	15
2002-2003	1 269	566	4 191	6 961	12	15	12
2001-2002	1 241	636	4 673	8 376	17	20	14

Note(s) : Voir la section « Qualité des données, concepts et méthodologie — Notes explicatives pour les tableaux ».

Tableau 4-5
Estimations annuelles des composantes démographiques, perspective nationale — Émigrants de retour ¹

	Canada	Terre-Neuve-et-Labrador	Île-du-Prince-Édouard	Nouvelle-Écosse	Nouveau-Brunswick	Québec	Ontario
	nombre						
2006-2007	22 532	62	23	454	241	3 466	9 548
2005-2006	22 532	62	23	454	241	3 466	9 548
2004-2005	22 532	62	23	454	241	3 466	9 548
2003-2004	22 702	94	72	459	305	3 742	9 973
2002-2003	21 340	93	18	415	293	3 626	8 952
2001-2002	18 079	88	58	272	319	2 885	7 903

	Manitoba	Saskatchewan	Alberta	Colombie-Britannique	Territoire du Yukon	Territoires du Nord-Ouest	Nunavut
	nombre						
2006-2007	811	322	3 643	3 957	5	0	0
2005-2006	811	322	3 643	3 957	5	0	0
2004-2005	811	322	3 643	3 957	5	0	0
2003-2004	840	420	3 328	3 454	8	4	3
2002-2003	1 131	279	3 105	3 425	3	0	0
2001-2002	852	248	2 768	2 670	12	4	0

Note(s) : Voir la section « Qualité des données, concepts et méthodologie — Notes explicatives pour les tableaux ».

Tableau 4-6
Estimations annuelles des composantes démographiques, perspective nationale — Solde de l'émigration temporaire ¹

	Canada	Terre-Neuve- et-Labrador	Île-du- Prince- Édouard	Nouvelle- Écosse	Nouveau- Brunswick	Québec	Ontario
	nombre						
2006-2007	25 567	107	33	375	225	4 072	10 626
2005-2006	25 568	107	33	375	224	4 074	10 627
2004-2005	25 570	107	33	375	224	4 072	10 626
2003-2004	25 564	106	33	374	222	4 074	10 627
2002-2003	25 561	106	33	375	222	4 074	10 626
2001-2002	25 560	107	33	374	223	4 073	10 625
	Manitoba	Saskat- chewan	Alberta	Colombie- Britannique	Territoire du Yukon	Territoires du Nord-Ouest	Nunavut
	nombre						
2006-2007	560	515	2 933	6 068	25	17	11
2005-2006	560	515	2 931	6 069	25	17	11
2004-2005	561	515	2 935	6 069	25	17	11
2003-2004	561	512	2 932	6 069	25	18	11
2002-2003	560	513	2 933	6 068	24	17	10
2001-2002	561	512	2 935	6 069	22	17	9

Note(s) : Voir la section « Qualité des données, concepts et méthodologie — Notes explicatives pour les tableaux ».

Tableau 4-7
Estimations annuelles des composantes démographiques, perspective nationale — Solde de résidents non permanents ¹

	Canada	Terre-Neuve-et-Labrador	Île-du-Prince-Édouard	Nouvelle-Écosse	Nouveau-Brunswick	Québec	Ontario
	nombre						
2006-2007	17 884	86	105	-199	380	353	-4 571
2005-2006	12 426	-57	80	619	63	2 533	-2 005
2004-2005	6 137	69	55	-151	374	-1 595	-1 468
2003-2004	12 026	169	37	744	348	-856	5 151
2002-2003	37 913	140	21	281	396	4 419	22 170
2001-2002	33 750	74	-12	1 525	426	3 612	17 090
	Manitoba	Saskatchewan	Alberta	Colombie-Britannique	Territoire du Yukon	Territoires du Nord-Ouest	Nunavut
	nombre						
2006-2007	872	197	12 391	8 263	-3	0	10
2005-2006	839	267	5 358	4 613	49	49	18
2004-2005	585	309	2 643	5 438	-73	-28	-21
2003-2004	798	399	1 983	3 083	32	116	22
2002-2003	1 066	315	2 182	6 827	90	-2	8
2001-2002	742	305	1 875	8 077	-5	35	6

Note(s) : Voir la section « Qualité des données, concepts et méthodologie — Notes explicatives pour les tableaux ».

Tableau 4-8

Estimations annuelles des composantes démographiques, perspective nationale — Entrants interprovinciaux ¹

	Canada	Terre-Neuve- et-Labrador	Île-du- Prince- Édouard	Nouvelle- Écosse	Nouveau- Brunswick	Québec	Ontario
	nombre						
2006-2007	395 107	11 815	3 575	19 598	14 722	26 263	71 394
2005-2006	285 868	8 295	2 460	15 063	10 186	19 964	55 748
2004-2005	285 544	8 213	2 537	15 040	10 604	22 733	59 492
2003-2004	261 380	8 397	2 570	15 087	10 690	23 727	57 186
2002-2003	274 899	9 198	2 686	16 686	11 233	24 272	64 236
2001-2002	290 490	8 784	2 639	16 331	11 710	24 488	70 083
	Manitoba	Saskat- chewan	Alberta	Colombie- Britannique	Territoire du Yukon	Territoires du Nord-Ouest	Nunavut
	nombre						
2006-2007	17 325	25 903	131 441	67 334	1 597	2 808	1 332
2005-2006	11 444	13 735	91 834	53 096	1 267	1 896	880
2004-2005	12 180	13 431	82 418	54 280	1 426	2 312	878
2003-2004	13 301	14 551	60 822	50 406	1 359	2 463	821
2002-2003	13 707	15 172	64 627	48 078	1 399	2 662	943
2001-2002	13 960	14 598	75 615	47 159	1 348	2 669	1 106

Note(s) : Voir la section « Qualité des données, concepts et méthodologie — Notes explicatives pour les tableaux ».

Tableau 4-9
Estimations annuelles des composantes démographiques, perspective nationale — Sortants interprovinciaux ¹

	Canada	Terre-Neuve-et-Labrador	Île-du-Prince-Édouard	Nouvelle-Écosse	Nouveau-Brunswick	Québec	Ontario
	nombre						
2006-2007	395 107	15 601	3 841	21 999	15 866	41 831	107 590
2005-2006	285 868	12 637	3 099	18 087	13 673	29 375	73 249
2004-2005	285 544	11 923	2 676	18 081	12 678	27 696	70 664
2003-2004	261 380	10 424	2 426	15 859	11 450	24 549	64 121
2002-2003	274 899	10 881	2 521	16 176	12 076	26 101	63 599
2001-2002	290 490	12 136	2 577	17 229	12 928	28 838	64 729
	Manitoba	Saskatchewan	Alberta	Colombie-Britannique	Territoire du Yukon	Territoires du Nord-Ouest	Nunavut
	nombre						
2006-2007	23 177	21 904	80 272	56 688	1 967	3 154	1 217
2005-2006	19 325	20 818	46 039	44 296	1 340	2 850	1 080
2004-2005	19 407	22 946	47 995	46 066	1 373	2 980	1 059
2003-2004	15 866	19 072	50 216	42 541	1 332	2 568	956
2002-2003	16 582	20 313	52 724	49 115	1 250	2 420	1 141
2001-2002	18 304	23 418	49 380	55 715	1 569	2 585	1 082

Note(s) : Voir la section « Qualité des données, concepts et méthodologie — Notes explicatives pour les tableaux ».

Tableau 4-10
Estimations annuelles des composantes démographiques, perspective nationale — Accroissement total ¹

	Canada	Terre-Neuve- et-Labrador	Île-du- Prince- Édouard	Nouvelle- Écosse	Nouveau- Brunswick	Québec	Ontario
	nombre						
2006-2007	326 544	-3 665	600	-903	557	49 774	98 533
2005-2006	337 405	-4 204	-161	-940	-2 094	52 999	139 882
2004-2005	316 878	-3 159	326	-1 970	-721	49 050	145 157
2003-2004	319 122	-1 125	537	1 447	818	54 294	157 729
2002-2003	303 490	-1 021	391	2 006	895	48 945	160 515
2001-2002	351 336	-2 537	262	2 118	437	48 755	204 398
	Manitoba	Saskat- chewan	Alberta	Colombie- Britannique	Territoire du Yukon	Territoires du Nord-Ouest	Nunavut
	nombre						
2006-2007	8 187	9 349	103 384	60 001	-222	236	713
2005-2006	4 342	-2 524	89 872	60 009	160	-323	387
2004-2005	3 595	-4 854	72 555	56 439	176	-98	382
2003-2004	8 659	166	46 802	48 437	301	591	466
2002-2003	6 312	-1 154	45 039	39 957	437	742	426
2001-2002	4 299	-4 248	59 593	36 966	8	667	618

Note(s) : Voir la section « Qualité des données, concepts et méthodologie — Notes explicatives pour les tableaux ».

Tableau 4-11
Estimations annuelles des composantes démographiques, perspective nationale — Accroissement naturel ¹

	Canada	Terre-Neuve-et-Labrador	Île-du-Prince-Édouard	Nouvelle-Écosse	Nouveau-Brunswick	Québec	Ontario
	nombre						
2006-2007	114 917	-223	66	-272	139	27 200	44 404
2005-2006	114 668	-10	83	8	387	25 121	46 780
2004-2005	109 898	186	135	246	555	19 381	48 301
2003-2004	108 933	344	178	444	699	17 953	48 719
2002-2003	106 618	320	157	691	923	17 377	45 846
2001-2002	107 661	510	108	771	906	17 867	47 954
	Manitoba	Saskatchewan	Alberta	Colombie-Britannique	Territoire du Yukon	Territoires du Nord-Ouest	Nunavut
	nombre						
2006-2007	3 894	2 839	24 080	11 545	129	515	601
2005-2006	4 006	2 950	23 118	10 961	142	540	582
2004-2005	4 042	3 015	22 341	10 377	171	550	598
2003-2004	4 087	2 991	21 860	10 342	216	509	591
2002-2003	3 913	2 914	21 352	11 840	177	475	633
2001-2002	4 026	3 346	19 665	11 235	194	487	592

Note(s) : Voir la section « Qualité des données, concepts et méthodologie — Notes explicatives pour les tableaux ».

Tableau 4-12
Estimations annuelles des composantes démographiques, perspective nationale — Solde de la migration interprovinciale ¹

	Canada	Terre-Neuve-et-Labrador	Île-du-Prince-Édouard	Nouvelle-Écosse	Nouveau-Brunswick	Québec	Ontario
	nombre						
2006-2007	0	-3 786	-266	-2 401	-1 144	-15 568	-36 196
2005-2006	0	-4 342	-639	-3 024	-3 487	-9 411	-17 501
2004-2005	0	-3 710	-139	-3 041	-2 074	-4 963	-11 172
2003-2004	0	-2 027	144	-772	-760	-822	-6 935
2002-2003	0	-1 683	165	510	-843	-1 829	637
2001-2002	0	-3 352	62	-898	-1 218	-4 350	5 354
	Manitoba	Saskatchewan	Alberta	Colombie-Britannique	Territoire du Yukon	Territoires du Nord-Ouest	Nunavut
	nombre						
2006-2007	-5 852	3 999	51 169	10 646	-370	-346	115
2005-2006	-7 881	-7 083	45 795	8 800	-73	-954	-200
2004-2005	-7 227	-9 515	34 423	8 214	53	-668	-181
2003-2004	-2 565	-4 521	10 606	7 865	27	-105	-135
2002-2003	-2 875	-5 141	11 903	-1 037	149	242	-198
2001-2002	-4 344	-8 820	26 235	-8 556	-221	84	24

Note(s) : Voir la section « Qualité des données, concepts et méthodologie — Notes explicatives pour les tableaux ».

Tableau 4-13
Estimations annuelles des composantes démographiques, perspective nationale — Solde de la migration internationale ¹

	Canada	Terre-Neuve-et-Labrador	Île-du-Prince-Édouard	Nouvelle-Écosse	Nouveau-Brunswick	Québec	Ontario
	nombre						
2006-2007	211 627	344	800	1 770	1 562	38 142	90 325
2005-2006	222 737	148	395	2 076	1 006	37 289	110 603
2004-2005	206 980	365	330	825	798	34 632	108 028
2003-2004	210 189	558	215	1 775	879	37 163	115 945
2002-2003	196 872	342	69	805	815	33 397	114 032
2001-2002	243 675	305	92	2 245	749	35 238	151 090
	Manitoba	Saskatchewan	Alberta	Colombie-Britannique	Territoire du Yukon	Territoires du Nord-Ouest	Nunavut
	nombre						
2006-2007	10 145	2 511	28 135	37 810	19	67	-3
2005-2006	8 217	1 609	20 959	40 248	91	91	5
2004-2005	6 780	1 646	15 791	37 848	-48	20	-35
2003-2004	7 137	1 696	14 336	30 230	58	187	10
2002-2003	5 274	1 073	11 784	29 154	111	25	-9
2001-2002	4 617	1 226	13 693	34 287	35	96	2

Note(s) : Voir la section « Qualité des données, concepts et méthodologie — Notes explicatives pour les tableaux ».

Tableau 4-14

Estimations annuelles des composantes démographiques, perspective nationale — Solde de la migration totale ¹

	Canada	Terre-Neuve- et-Labrador	Île-du- Prince- Édouard	Nouvelle- Écosse	Nouveau- Brunswick	Québec	Ontario
	nombre						
2006-2007	211 627	-3 442	534	-631	418	22 574	54 129
2005-2006	222 737	-4 194	-244	-948	-2 481	27 878	93 102
2004-2005	206 980	-3 345	191	-2 216	-1 276	29 669	96 856
2003-2004	210 189	-1 469	359	1 003	119	36 341	109 010
2002-2003	196 872	-1 341	234	1 315	-28	31 568	114 669
2001-2002	243 675	-3 047	154	1 347	-469	30 888	156 444
	Manitoba	Saskat- chewan	Alberta	Colombie- Britannique	Territoire du Yukon	Territoires du Nord-Ouest	Nunavut
	nombre						
2006-2007	4 293	6 510	79 304	48 456	-351	-279	112
2005-2006	336	-5 474	66 754	49 048	18	-863	-195
2004-2005	-447	-7 869	50 214	46 062	5	-648	-216
2003-2004	4 572	-2 825	24 942	38 095	85	82	-125
2002-2003	2 399	-4 068	23 687	28 117	260	267	-207
2001-2002	273	-7 594	39 928	25 731	-186	180	26

Note(s) : Voir la section « Qualité des données, concepts et méthodologie — Notes explicatives pour les tableaux ».

Tableau 5
Estimations annuelles des migrants interprovinciaux selon la province ou le territoire d'origine et de destination,
Canada, 1^{er} juillet 2006 au 30 juin 2007 ^p

	Destination												
	Terre-Neuve-et-Labrador	Île-du-Prince-Édouard	Nouvelle-Écosse	Nouveau-Brunswick	Québec	Ontario	Manitoba	Saskatchewan	Alberta	Colombie-Britannique	Territoire du Yukon	Territoires du Nord-Ouest	Nunavut
	nombre												
Origine													
Terre-Neuve-et-Labrador	.	232	1 504	741	257	3 391	231	268	7 543	998	14	210	212
Île-du-Prince-Édouard	194	.	793	427	104	932	23	27	1 024	259	3	39	16
Nouvelle-Écosse	1 600	503	.	2 863	797	6 003	342	299	7 731	1 457	53	272	79
Nouveau-Brunswick	533	497	2 555	.	1 860	3 934	175	150	5 203	903	15	28	13
Québec	206	451	959	2 383	.	20 942	666	728	10 944	4 315	26	114	97
Ontario	4 847	1 022	7 524	4 282	16 827	.	5 053	3 010	45 114	19 128	201	356	226
Manitoba	192	66	404	223	454	4 995	.	2 985	9 349	4 262	35	121	91
Saskatchewan	85	24	291	85	262	2 014	2 528	.	12 940	3 501	32	89	53
Alberta	3 318	568	3 719	2 588	2 910	14 474	5 449	14 350	.	31 189	546	873	288
Colombie-Britannique	608	212	1 744	991	2 546	14 099	2 495	3 752	29 213	.	549	403	76
Territoire du Yukon	57	0	13	9	99	113	0	52	705	819	.	100	0
Territoires du Nord-Ouest	96	0	60	73	23	284	177	233	1 495	418	114	.	181
Nunavut	79	0	32	57	124	213	186	49	180	85	9	203	.
Entrants	11 815	3 575	19 598	14 722	26 263	71 394	17 325	25 903	131 441	67 334	1 597	2 808	1 332
Sortants	15 601	3 841	21 999	15 866	41 831	107 590	23 177	21 904	80 272	56 688	1 967	3 154	1 217
Solde	-3 786	-266	-2 401	-1 144	-15 568	-36 196	-5 852	3 999	51 169	10 646	-370	-346	115
Nombre total de migrants : 395 107													

Note(s) : Estimations provisoires, produites à partir des données du programme des prestations fiscales pour enfants (PFE), utilisant des facteurs de rajustement $F_{j,k}$, calculés à l'aide des données tirées des fichiers d'impôt pour 2003-2004, 2004-2005 et 2005-2006 provenant de l'Agence du revenu du Canada

Méthodologie

Cette section décrit les concepts, sources de données et les méthodes utilisés pour produire les estimations démographiques. Les estimations démographiques sont produites afin de mesurer les effectifs de population selon la juridiction entre deux recensements. Les estimations démographiques sont les estimations officielles de la population au niveau national, provincial et territorial.

Différences entre les comptes du recensement et les estimations démographiques

Les estimations démographiques diffèrent des résultats du Recensement de 2006, publiés le 13 mars 2007, pour deux raisons. Premièrement, les estimations sont fondées sur les comptes du Recensement de 2001, rajustés pour le sous-dénombrement net (SDN), et mises à jour entre les recensements à l'aide de données sur les naissances, les décès et les migrations tirées de sources administratives.

Deuxièmement, le Recensement de 2006 présente des effectifs de population en date du 16 mai 2006, alors que les estimations démographiques fournissent des comptes de population pour une date ultérieure. Les estimations démographiques fondées sur les comptes du Recensement de 2006, rajustés pour le SDN, seront diffusées à l'automne 2008. Pour obtenir de l'information supplémentaire à ce sujet, veuillez consulter *l'explication détaillée*.

Estimations de la population totale

Catégories d'estimations

Les estimations de la population peuvent être intercensitaires ou postcensitaires. Les estimations intercensitaires sont produites à l'aide des comptes de deux recensements consécutifs rajustés pour le sous-dénombrement net (SDN) et des estimations postcensitaires. La production d'estimations intercensitaires consiste à mettre à jour les estimations postcensitaires à l'aide des comptes d'un nouveau recensement rajustées pour le SDN.

Les estimations de la population sont produites à partir du plus récent recensement rajusté pour le SDN et des composantes de l'accroissement démographique. Du point de vue de l'actualité des données, les estimations postcensitaires sont plus récentes que celles du dernier recensement rajusté pour le SDN, mais elles présentent une plus grande variabilité à mesure que l'on s'éloigne de la date de ce recensement.

Niveaux des estimations

La mise à jour des estimations de population entre les recensements nécessite l'utilisation de données tirées de dossiers administratifs ou d'enquêtes. La qualité des estimations de population dépend donc de l'accès à plusieurs fichiers de données administratives mis à la disposition de Statistique Canada par divers ministères canadiens et étrangers. Puisque certaines composantes ne sont disponibles que plusieurs mois après la date de référence, trois types d'estimations postcensitaires sont produits. Celles-ci peuvent être postcensitaires provisoires (PP), postcensitaires mises à jour (PR) ou postcensitaires définitives (PD). Le délai entre la date de référence et la disponibilité des estimations est de trois à quatre mois pour les provisoires et de deux à trois ans pour les définitives. Bien qu'elle nécessite une plus grande vigilance des utilisateurs, la production de trois séries successives d'estimations permet de concilier l'actualité et la qualité des estimations. Tous les tableaux précisent le niveau des estimations qu'ils contiennent.

Calcul des estimations postcensitaires de la population

Les estimations de la population sont produites à partir de la méthode des composantes et ce, à la fois pour les estimations provisoires, mises à jour et définitives. La méthode des composantes consiste à ajouter ou à retrancher à l'effectif de la population du recensement le plus récent, rajusté pour le sous-dénombrement net (SDN) (c'est-à-dire le sous-dénombrement moins le surdénombrement), le nombre de naissances, de décès et les composantes migratoires interprovinciales et internationales.

A. À l'échelle provinciale et territoriale pour la population

Les estimations sont d'abord produites à l'échelle des provinces et territoires, puis totalisées pour obtenir l'estimation de la population du Canada.

L'équation de la méthode des composantes pour estimer la population totale des provinces ou territoires est la suivante :

$$P_{(t+i)} = P_{(t)} + B_{(t,t+i)} - D_{(t,t+i)} + I_{(t,t+i)} - [E_{(t,t+i)} + \Delta TE_{(t,t+i)}] + RE_{(t,t+i)} + \Delta NPR_{(t,t+i)} + \Delta N_{(t,t+i)}$$

où, pour chaque province et territoire :

$(t,t+i)$	=	intervalle entre les temps t et $t+i$;
$P_{(t+i)}$	=	estimation de la population au temps $t+i$;
$P_{(t)}$	=	population de départ au temps t (recensement rajusté pour le SDN ou estimation la plus récente);
B	=	nombre de naissances;
D	=	nombre de décès;
I	=	nombre d'immigrants;
E	=	nombre d'émigrants;
ΔTE	=	solde de l'émigration temporaire;
RE	=	nombre d'émigrants de retour;
ΔNPR	=	solde de résidents non permanents;
ΔN	=	solde de la migration interprovinciale.

B. Niveaux des estimations

La différence entre les estimations de population postcensitaires provisoires¹ et définitives réside dans l'actualité des composantes. Dans le cas où toutes les composantes sont provisoires, l'estimation de population est qualifiée de postcensitaire provisoire (PP). À l'inverse, si elles sont toutes définitives, l'estimation de population est qualifiée de postcensitaire définitive (PD). Toute autre combinaison de niveaux est qualifiée de postcensitaire mise à jour (PR).

Les estimations de la population au 1^{er} juillet sont intercensitaires définitives jusqu'en 2000, postcensitaires définitives de 2001 à 2004, postcensitaires mises à jour pour 2005 et 2006 et postcensitaires provisoires pour 2007.

Population de départ et composantes de l'accroissement démographique

A. Population de départ

Les populations de départ sont issues des recensements quinquennaux de 1971 à 2001. L'univers de la population du recensement de 2001 comprend les groupes suivants :

1. Dans ce cas, le terme *provisoire* fait également référence à mise à jour.

- les citoyens canadiens (par naissance ou par naturalisation) et les immigrants reçus ayant un lieu habituel de résidence au Canada;
- les citoyens canadiens (par naissance ou par naturalisation) et les immigrants reçus qui sont à l'étranger, dans une base militaire ou en mission diplomatique;
- les citoyens canadiens (par naissance ou par naturalisation) et les immigrants reçus qui sont en mer ou dans des ports à bord de navires marchands battant pavillon canadien;
- les personnes ayant un lieu habituel de résidence au Canada, qui demandent le statut de réfugié et les membres de leur famille vivant avec elles;
- les personnes ayant un lieu habituel de résidence au Canada, qui sont titulaires d'un permis de séjour pour étudiants (visas pour étudiants, permis pour étudiants) et les membres de leur famille vivant avec elles;
- les personnes ayant un lieu habituel de résidence au Canada, qui sont titulaires d'un permis de travail et les membres de leur famille vivant avec elles;
- les personnes ayant un lieu habituel de résidence au Canada, qui sont titulaires d'un permis ministériel (y compris les prolongements) et les membres de leur famille vivant avec elles.

Aux fins du recensement, les personnes des quatre derniers groupes de la liste sont des résidents non permanents (RNP). Pour de plus amples renseignements, se reporter au Lexique de l'Appendice I.

Depuis 1991, les résidents étrangers ne sont pas dénombrés. Par résidents étrangers, on entend :

- Les représentants du gouvernement d'un autre pays qui sont affectés à l'ambassade, au haut-commissariat ou à toute autre mission diplomatique de ce pays au Canada, et les membres de leur famille vivant avec eux;
- les membres des Forces armées d'un autre pays qui sont en poste au Canada, et les membres de leur famille vivant avec eux;
- les résidents d'un autre pays en visite au Canada temporairement (par exemple, un visiteur étranger en vacances ou en affaires avec ou sans permis de visiteur).

Les populations de départ sont rajustées selon les étapes suivantes :

- Rajustement de la population pour le sous-dénombrement net (SDN);
- addition d'estimations indépendantes de la population des réserves indiennes partiellement dénombrées en 1991, 1996 et 2001;
- rajustement pour le dénombrement anticipé dans certaines régions du Nord du Québec, de Terre-Neuve-et-Labrador, du Territoire du Yukon et des Territoires du Nord-Ouest en 1991 et en 1996;
- addition des estimations du nombre de RNP en 1971, 1976, 1981 et 1986. Depuis 1991, les RNP font partie de l'univers du recensement;
- estimation de la population de départ au 1^{er} juillet par addition ou soustraction des composantes de l'accroissement démographique entre la date du recensement et le 30 juin.

Rajustement pour le sous-dénombrement net (SDN)

Le rajustement pour le SDN au recensement est une étape importante. Le SDN correspond à l'écart entre le nombre de personnes qui auraient dû être recensées mais ne l'ont pas été (sous-dénombrement) et le nombre de personnes qui ont été recensées, mais n'auraient pas dû l'être ou ont été comptées plus d'une fois (surdénombrement).

Les études de couverture fournissent une estimation du sous-dénombrement aux recensements de 1991, 1996 et 2001 aux échelons provincial et territorial, et à l'échelle provinciale uniquement aux recensements de 1971, 1976, 1981 et 1986. L'estimation du surdénombrement pour les provinces et territoires n'est disponible que pour les trois derniers recensements (1991, 1996 et 2001). Pour estimer le surdénombrement des recensements précédents, on suppose que le rapport du surdénombrement au sous-dénombrement observé en 1991 est le même que celui survenu à chaque recensement entre 1971 et 1986. Pour estimer le SDN pour le Territoire du Yukon et les Territoires du Nord-Ouest avant 1991, on suppose que le rapport entre le SDN pour chaque territoire et les dix provinces observées en 1991 est le même que celui observé à chaque recensement entre 1971 et 1986.

Par souci d'uniformité, on a révisé en 1998 les estimations du sous-dénombrement et du surdénombrement au Recensement de 1991 de façon à tenir compte des améliorations méthodologiques apportées aux études de couverture du Recensement de 1996. Cette modification a changé le SDN des recensements de 1971 à 1986. De même, on a révisé en 2003 les estimations du sous-dénombrement et du surdénombrement de 1996.

B. Naissances et décès

Les nombres de naissances et de décès proviennent directement des statistiques de l'état civil de la Division de la statistique sur la santé de Statistique Canada. Celle-ci gère le Système national de statistiques de l'état civil, mais ce sont les bureaux centraux de la statistique de l'état civil des provinces et des territoires qui sont chargés de recueillir et de traiter l'information tirée de ces dossiers administratifs. Aux termes des lois provinciales et territoriales sur la statistique de l'état civil (ou de textes législatifs équivalents), l'enregistrement de toute naissance vivante et de tout décès est obligatoire, et chaque province et territoire fournit ces renseignements à Statistique Canada.

L'univers des statistiques de l'état civil correspond à celui du recensement. Ces univers comprennent les naissances et les décès de l'ensemble des Canadiens, des immigrants et des résidents non permanents (RNP) et excluent les résidents étrangers.

Les statistiques de l'état civil selon la province ou territoire de résidence sont utilisées pour produire les estimations de naissances et décès définitives.

En l'absence de données des statistiques de l'état civil, le nombre de naissances est estimé à partir des quotients perspectifs de fécondité par âge de la mère. Le nombre de décès est estimé à partir des quotients perspectifs de mortalité par âge et sexe. Ces méthodes sont utilisées pour le calcul des estimations provisoires¹.

Traitement particulier dans le cas des estimations provisoires¹ du Québec et de la Colombie-Britannique

Le Québec et la Colombie-Britannique fournissent leurs plus récentes estimations de naissances et de décès. Elles sont utilisées pour les estimations provisoires¹. Pour les estimations définitives, les naissances et décès de ces provinces sont tirés des statistiques de l'état civil compilées par la Division de la statistique sur la santé.

Niveaux des estimations

Pour les différences entre les estimations provisoires¹ et définitives vous référer à la section **B. Naissances et décès** ci-haut.

Les estimations de naissances sont définitives jusqu'en 2004-2005, mises à jour pour 2005-2006 et provisoires pour 2006-2007. Les estimations des décès sont définitives jusqu'en 2003-2004, mises à jour pour 2004-2005 et 2005-2006 et provisoires pour 2006-2007.

C. Immigration

À l'instar des estimations sur les naissances et les décès, la collecte des statistiques d'immigration au Canada est également réglementée. Au Canada, l'immigration est réglementée depuis 2002, par la *Loi sur l'immigration et la protection des réfugiés* (LIPR). Celle-ci remplace la *Loi sur l'immigration*, adoptée en 1976 et modifiée plus d'une trentaine de fois par la suite. *Citoyenneté et immigration Canada* (CIC) recueille et traite les dossiers administratifs des immigrants. Il transmet par la suite de l'information à Statistique Canada tirée des fichiers du *Système de soutien*

des opérations des bureaux locaux (SSOBL). Cette information permet d'estimer le nombre et les caractéristiques des personnes auxquelles le gouvernement fédéral accorde le statut de résident permanent à une date donnée. Pour la Division de la démographie, le terme immigrant et résident permanent fait référence au même concept.

Un immigrant est une personne qui n'est pas un citoyen canadien de naissance, mais à qui les autorités canadiennes de l'immigration ont accordé le droit de vivre au Canada. Le nombre de personnes nées à l'étranger de parents canadiens qui ne séjournent que provisoirement hors du pays n'est pas inclus parmi les immigrants.

L'estimation du nombre d'immigrants s'effectue principalement à partir de la date de l'octroi de la résidence permanente ou du droit d'établissement de la personne au Canada.

Niveaux des estimations

La différence entre les estimations provisoires¹ et définitives réside dans l'actualité de la source qui sert à estimer cette composante. Comme le fichier SSOBL est continuellement mis à jour, de nouvelles totalisations sont effectuées chaque année afin de mettre à jour les estimations d'immigrants. Les estimations des immigrants sont provisoires la première année et mise à jour l'année suivante. Elles sont finalisées deux ans après l'année de référence.

Les nombres d'immigrants sont définitifs jusqu'en 2004-2005, mises à jour pour 2005-2006 et provisoires pour 2006-2007.

D. Solde des résidents non permanents

À l'instar des naissances et des décès, la collecte des statistiques d'immigration au Canada est réglementée. Au Canada, les résidents non permanents (RNP) sont réglementés depuis 2002, par la *Loi sur l'immigration et la protection des réfugiés* (LIPR). Celle-ci remplace la *Loi sur l'immigration*, adoptée en 1976 et modifiée plus d'une trentaine de fois par la suite. *Citoyenneté et immigration Canada* (CIC) recueille et traite les dossiers administratifs des RNP au Canada. Il transmet par la suite de l'information à Statistique Canada tirées des fichiers du *Système de soutien des opérations des bureaux locaux* (SSOBL). Cette information permet d'estimer le nombre et les caractéristiques des personnes auxquelles le gouvernement fédéral accorde le statut de RNP.

Un RNP est une personne qui se trouve au Canada de façon temporaire, en toute légalité, grâce à un permis de séjour temporaire, ainsi que les membres de leur famille vivant avec elle. Les RNP comprennent les travailleurs étrangers, les étudiants étrangers, les cas humanitaires et les autres résidents temporaires. Les cas humanitaires comprennent les demandeurs d'asile et les résidents temporaires autorisés à demeurer au Canada pour des motifs d'ordre humanitaire et qui ne sont pas considérés comme des travailleurs étrangers ou des étudiants étrangers. Pour la Division de la démographie, le terme RNP et résident temporaire fait référence au même concept.

Les estimations du nombre de RNP sont fondées sur l'estimation de l'effectif. On estime le nombre de personnes présentes dans le système de CIC à une date déterminée par la période sous étude. On estime tout d'abord la population en fin de période de laquelle on retranche la population en début de période. Ces estimations permettent de calculer le solde de RNP.

Est sélectionnée toute personne ayant obtenu le statut de résident non permanent, admise à une date antérieure à la période sous étude. Dans le cas des revendicateurs du statut de réfugié, on utilise la date de leur demande. Pour leur exclusion de la population, les possibilités diffèrent pour les détenteurs de permis et les demandeurs d'asile. Pour un détenteur de permis, celui-ci est exclu de la population si la date d'échéance du permis est atteinte, s'il obtient un statut de résident permanent ou s'il est déporté. Pour un demandeur d'asile, aux conditions précédentes s'ajoutent deux ans d'inactivité dans le dossier.

Comme le fichier SSOBL est continuellement mis à jour, de nouvelles totalisations sont effectuées à chaque nouvelle période de diffusion afin de mettre à jour les estimations des soldes de RNP au pays. Les estimations des RNP sont provisoires la première année et mises à jour l'année suivante. Elles sont finalisées deux à trois ans après l'année de référence au moment où toutes les autres composantes sont également définitives.

Niveaux des estimations

La différence entre les estimations provisoires¹ et définitives est l'actualité de la source qui sert à estimer cette composante. Comme le fichier SSOBL est continuellement mis à jour, de nouvelles totalisations sont effectuées à chaque nouvelle période de diffusion afin de mettre à jour les estimations des soldes de résidents non permanents (RNP). Les estimations des RNP sont provisoires la première année et mise à jour l'année suivante. Elles sont finalisées deux à trois ans après l'année de référence.

Les estimations des soldes de résidents non permanents sont définitives jusqu'en 2003-2004, mises à jour pour 2004-2005 et 2005-2006 et provisoires pour 2006-2007.

E. Émigration

Pour estimer le nombre d'émigrants, on utilise les données du « *U.S. Department of Homeland Security, Office of Immigration Statistics* », des données recueillies par le programme fédéral de *Prestation fiscale canadienne pour enfants* (PFCE) et les données tirées du *fichier T1 sur la famille T1FF*². La première source permet d'estimer l'émigration vers les États Unis. À l'aide des données du programme de PFCE, on estime l'émigration vers les autres pays. Pour ce faire, on doit rajuster les estimations des enfants émigrant puisque le programme n'est pas universel et ne fournit pas de renseignements directs sur le nombre d'émigrants adultes. Par conséquent, on applique quatre facteurs de rajustement afin de tenir compte :

- Du niveau de complétude de la couverture causé par un délai dans la réception et le traitement des dossiers des enfants *admissibles* de la PFCE. Comme la complétude des dossiers administratifs de la PFCE ne semble atteinte que quatre ans après la période de référence, cet ajustement est effectué si on finalise les estimations avant cette date. Le facteur est dérivé des ratios, pour deux années, des enfants émigrants selon deux versions de fichiers de la PFCE;
- de la couverture partielle du programme, c'est-à-dire des personnes qui n'ont pas soumis de demande au programme de PFCE ou ne sont pas *admissibles*. Ce facteur est obtenu en comparant la population des enfants estimées à celle tirée des fichiers de PFCE;
- de la propension différentielle à émigrer des enfants *admissibles* par rapport à celle des enfants qui ne le sont pas. Ce facteur est obtenu en comparant les taux d'émigration des enfants *admissibles* à la PFCE à ceux de l'ensemble des enfants (0-17 ans). Ce facteur est calculé pour chacune des provinces et territoires et est basé sur les trois dernières années disponibles des fichiers T1FF²;
- de la propension différentielle à émigrer des adultes par rapport à celle des enfants. Ce facteur permet d'obtenir le taux d'émigration de la population âgée de 18 ans et plus. Il est obtenu en calculant tout d'abord la moyenne sur trois ans du rapport des taux d'émigration adultes et enfants à partir des données de T1FF². Deuxièmement, en calculant la moyenne sur trois ans du rapport des taux d'émigration adultes et enfants à partir des données du « *U.S. Department of Homeland Security, Office of Immigration Statistics* ». Le facteur final est obtenu en faisant la moyenne de ces deux taux. On calcule ce facteur uniquement pour le Canada.

Le taux d'émigration des adultes est ensuite appliqué à la population des adultes. L'émigration des adultes additionnée à l'émigration des enfants, fournit l'émigration pour l'ensemble de la population.

L'émigration est répartie par province et territoire selon le nombre d'enfants émigrants une fois rajustés pour les facteurs de couverture et d'émigration différentielle.

Niveaux des estimations

La différence entre les estimations provisoires¹ et définitives est l'actualité des sources qui servent à estimer cette composante. La méthode d'estimation utilisée est la même.

2. Le fichier T1 sur les familles T1FF est dérivé du fichier T1 de l'Agence du revenu du Canada (ARC) par la Division des données régionales et administratives de Statistique Canada.

Les nombres d'émigrants sont définitifs jusqu'en 2003-2004, mises à jour pour 2004-2005 et 2005-2006 et provisoires pour 2006-2007.

F. Solde de l'émigration temporaire

Des personnes quittent le Canada pour s'établir temporairement à l'étranger; d'autres qui étaient temporairement à l'étranger reviennent au pays. Le solde résultant de ces départs et de ces retours définit la composante « solde de l'émigration temporaire ». Les estimations du nombre de départs sont tirées de l'étude de la *Contre-vérification des dossiers* (CVD), la plus importante des études de couverture du recensement. L'étude de la CVD donne une estimation du nombre de personnes qui ont quitté le Canada temporairement au cours d'une période intercensitaire et qui sont toujours à l'étranger en fin de période. Les estimations du nombre de retours sont quant à eux tirés de deux sources : le Recensement et les estimations d'émigrants de retour de la Division de la démographie. Le recensement donne le nombre de personnes qui étaient à l'extérieur du Canada au recensement précédent et qui sont revenues au pays au cours de la période intercensitaire. Ce nombre comprend tous les émigrants de retour. Pour déduire les retours d'émigrants temporaires, on soustrait de ce nombre la composante des émigrants de retour estimée par la Division de la démographie. Avec les estimations du nombre de départs CVD et de retours (Recensement et Division de la démographie), on obtient le solde de l'émigration temporaire.

Le solde estimé est celui de l'ensemble de la période intercensitaire; il est ensuite réparti également entre les cinq années de la période, puis mensuellement par application d'une saisonnalité qui est une moyenne entre une saisonnalité nulle et la saisonnalité de l'émigration.

Le solde de l'émigration temporaire est d'abord calculé à l'échelle du Canada. Il est ensuite distribué par province ou groupe de provinces selon les estimations de l'émigration temporaire tirées de la CVD. Pour le groupe des provinces de l'Atlantique, on répartit le solde du groupe par province au prorata de la population de la province et, pour les territoires, au prorata de la population du territoire.

Enfin, le solde ne peut être estimé que pour la période intercensitaire précédant le dernier recensement. Pour la période en cours, on suppose que le solde sera le même que celui de la période précédente pour chaque province et territoire.

Niveaux des estimations

La différence entre les estimations provisoires¹ et définitives est l'actualité de l'estimation de l'émigration qui sert au calcul de la saisonnalité du solde de l'émigration temporaire. La méthode d'estimation utilisée est la même.

Les estimations du solde de l'émigration temporaire sont définitives jusqu'en 2003-2004, mises à jour pour 2004-2005 et 2005-2006 et provisoires pour 2006-2007.

G. Émigration de retour

Un émigrant de retour est une personne qui revient au Canada après avoir été classée dans la catégorie des émigrants. Selon une méthode analogue à celle de l'émigration, on utilise les données tirées des fichiers de la *Prestation fiscale canadienne pour enfants* (PFCE) de l'*Agence du revenu du Canada* (ARC) et T1FF² pour estimer le nombre d'émigrants de retour. On applique à ces estimations des facteurs de rajustement pour tenir compte de la non universalité du programme, de même qu'un ratio adultes-enfant afin d'estimer les retours d'émigrants adultes. Par conséquent, on applique trois facteurs de rajustement afin de tenir compte :

- De la couverture partielle du programme, c'est-à-dire des personnes qui n'ont pas soumis de demande au programme de PFCE ou ne sont pas *admissibles*. Ce facteur est obtenu en comparant la population des enfants estimés à celle tirée des fichiers de PFCE;
- de la propension différentielle à émigrer des enfants *admissibles* par rapport à celle des enfants qui ne le sont pas. Ce facteur est obtenu en comparant les taux d'émigration des enfants *admissibles* à la PFCE à ceux de l'ensemble des enfants (0-17 ans). Ce facteur est calculé pour chacune des provinces et territoires et est basé sur les trois dernières années disponibles des fichiers T1FF²;

- du ratio adultes-enfant, ce ratio est obtenu à partir du recensement utilisé dans l'estimation de la population de départ.

Niveaux des estimations

La différence entre les estimations provisoires¹ et définitives est l'actualité des sources qui servent à estimer cette composante. La méthode d'estimation utilisée est la même.

Les nombres d'émigrants de retour sont définitifs jusqu'en 2003-2004, mises à jour pour 2004-2005 et 2005-2006 et provisoires pour 2006-2007.

H. Migration interprovinciale

La migration interprovinciale correspond à l'ensemble des déplacements d'une province ou d'un territoire vers un autre qui entraînent un changement du lieu habituel de résidence. Comme pour l'émigration, il n'existe aucune disposition légale relative à l'enregistrement de la migration interprovinciale au Canada. Ces mouvements doivent donc être estimés à l'aide de données tirées des fichiers de la *Prestation fiscale canadienne pour enfants* (PFCE) de l'*Agence du revenu du Canada* (ARC) et du fichier T1FF².

Les estimations définitives de la migration interprovinciale sont obtenues en comparant les adresses figurant sur les déclarations de revenus des particuliers de deux années consécutives. La migration des personnes à charge du déclarant doit toutefois être imputée. Un ajustement supplémentaire est également nécessaire afin de rajuster les estimations pour tenir compte des migrants qui ne complètent pas de déclarations de revenus. À partir de 2001-2002, ce rajustement a été légèrement modifié (pour de plus amples informations voir *Wilkinson, 2004*).

Les déclarations de revenu n'étant pas disponibles au moment de la préparation des estimations provisoires, l'estimation de la migration interprovinciale provisoire¹ provient des dossiers administratifs de la PFCE, desquels on déduit la migration des enfants (0-17 ans) *prestataires* du programme. Par la suite, on doit rajuster les estimations pour tenir compte des enfants non *prestataires*. Finalement, l'effectif des adultes migrants est dérivé des enfants migrants et de facteurs calculés d'après les fichiers T1FF². Par conséquent, les trois facteurs de rajustement suivants sont appliqués afin de tenir compte de :

- La couverture partielle du programme, c'est-à-dire des personnes qui n'ont pas soumis de demande au programme de PFCE ou ne sont pas *prestataires*. Ce facteur est obtenu en comparant la population des enfants estimées à celle tirée des fichiers de PFCE;
- la propension différentielle à migrer des enfants *prestataires* par rapport à celle des enfants qui ne le sont pas. Ce facteur est obtenu en comparant les taux de sorties des enfants *prestataires* à la PFCE à ceux de l'ensemble des enfants (0-17 ans). Ce facteur est calculé pour chacune des provinces et territoires et est basé sur la dernière année disponible des fichiers T1FF²;
- la propension différentielle à migrer des adultes par rapport à celle des enfants. Ce facteur permet d'obtenir le taux de sorties de la population âgée de 18 ans et plus par province ou territoire d'origine et de destination. Il est obtenu en calculant le rapport du taux central de migration des adultes à celui des enfants. Ces facteurs sont estimés à partir des données du fichier T1FF² des trois dernières années disponibles.

Les taux de migration des adultes sont appliqués à l'estimation de la population des adultes. La migration des adultes additionnée à la migration des enfants, fournit la migration interprovinciale pour l'ensemble de la population.

Niveaux des estimations

Pour les différences entre les estimations provisoires¹ et définitives, au niveau de la migration interprovinciale totale, vous référer à la section **H. Migration interprovinciale** ci-haut. Peu importe le niveau des estimations, la répartition par âge et sexe provient de la question sur la mobilité un an auparavant du Recensement de 2001 et des données tirées du fichier T1FF².

L'estimation de la migration interprovinciale est définitive jusqu'en 2005-2006 et provisoire pour 2006-2007.

Estimations intercensitaires de la population

Après chaque recensement, on produit des estimations intercensitaires (c'est-à-dire des estimations de population pour des dates de référence comprises entre deux recensements). Ces estimations permettent d'assurer une cohérence entre les estimations postcensitaires antérieures et les nouveaux comptes du recensement.

La production d'estimations intercensitaires comporte deux étapes principales :

- Le calcul de l'erreur en fin de période;
- la répartition linéaire de l'erreur en fin de période.

L'erreur en fin de période est définie comme la différence entre les estimations postcensitaires, au jour du recensement, et la population dénombrée lors de ce recensement rajustée pour le sous-dénombrement net (SDN).

Cette erreur est répartie uniformément au cours de la période intercensitaire.

Qualité des estimations

Estimations postcensitaires de la population après 2001

Les estimations postcensitaires sont entachées d'une certaine marge d'imprécision qui provient de deux types d'erreur :

- (a) des erreurs des données du Recensement de 2001 - population de départ des présentes estimations postcensitaires;
- (b) des imperfections des autres sources de données et des méthodes d'estimation des composantes.

Erreurs des données du recensement

Les données du recensement sur la population totale par province ou territoire sont affectées par des erreurs de couverture. Ces erreurs se produisent lorsqu'on oublie des logements et/ou des personnes, qu'on les inclut à tort ou qu'on les compte plus d'une fois. Après chaque recensement, Statistique Canada entreprend des études de couverture pour mesurer ces erreurs. Les principales études sont l'Enquête sur la contre-vérification des dossiers (CVD) et l'Étude sur le surdénombrement du recensement (ESR). On tire de ces études des estimations de sous-dénombrement et de surdénombrement avec lesquelles la Division de la démographie rajuste la population dénombrée au recensement par province et territoire. (voir tableau explicatif 1).

Tableau explicatif 1

Estimation du sous-dénombrement net de la population pour le Canada, les provinces et les territoires, aux recensements de 1996 et 2001

	1996 ¹		2001 ¹	
	nombre	taux en pourcentage	nombre	taux en pourcentage
Canada	712 119	2,41	958 969	3,10
Terre-Neuve-et-Labrador	8 840	1,58	9 401	1,80
Île-du-Prince-Édouard	896	0,66	1 325	0,97
Nouvelle-Écosse	21 126	2,27	24 521	2,63
Nouveau-Brunswick	14 073	1,87	20 095	2,68
Québec	102 680	1,42	152 880	2,07
Ontario	304 139	2,75	452 309	3,81
Manitoba	19 052	1,68	31 013	2,70
Saskatchewan	28 599	2,81	21 812	2,18
Alberta	71 971	2,60	74 834	2,45
Colombie-Britannique	137 446	3,56	164 805	4,05
Territoire du Yukon	467	1,50	1 423	4,73
Territoires du Nord-Ouest	1 979	4,75	3 295	8,11
Nunavut	851	3,33	1 256	4,49

1. Les nombres et les taux sont tirés de la Contre-vérification des dossiers (CVD) et de l'étude du surdénombrement et comprennent les résidents non permanents.

Le rajustement intègre également les résultats d'une étude sur l'estimation des populations des réserves indiennes partiellement dénombrées pour compléter la correction des données du recensement pour les erreurs de couverture. Les résultats des études de couverture contiennent principalement des erreurs aléatoires liées à l'échantillonnage. Pour de plus amples informations sur les principales études de couverture, veuillez consulter le document suivant sur le site Internet de Statistique Canada : *Rapport technique du recensement de 2001 sur la couverture.*

Erreurs résultant de la méthodologie et des sources de données

Les erreurs provenant des méthodes d'estimation et des sources de données autres que le recensement ont également une importance non négligeable.

La loi exigeant la tenue d'un registre de l'état civil, les estimations définitives des naissances et des décès répondent à des normes de qualité très élevées. Toutefois, puisque les données provisoires sont modélisées, elles diffèrent légèrement des données définitives.

En ce qui concerne les immigrants et les résidents non permanents, Citoyenneté et Immigration Canada administre des fichiers propres à ces deux composantes. L'immigration étant contrôlée par une loi, les données sur les immigrants et les résidents non permanents sont systématiquement recueillies à leur arrivée au Canada. Ces données ne concernent que l'immigration « légale » et excluent donc les immigrants illégaux. Ainsi, les données sur les entrées internationales « légales » au Canada sont considérées d'une qualité supérieure.

Toutefois, des biais peuvent exister quant à la province de destination : celle envisagée par l'immigrant au moment de l'arrivée peut différer de celle où il résidera de fait. Enfin, parce que l'information fournie par le système sur les visiteurs de Citoyenneté et Immigration Canada est incomplète (l'âge et le sexe des personnes à charge, la province de résidence pour certains groupes de détenteurs de permis), les estimations de résidents non permanents sont plus sujettes aux erreurs que les données sur les immigrants.

L'estimation des émigrants et des émigrants de retour provient d'informations tirées du fichier des Prestations fiscales pour enfants (PFE) de l'Agence du revenu du Canada (ARC). L'estimation doit être rajustée afin de tenir compte des enfants non admissibles au programme et dériver l'émigration des adultes. Ces ajustements et le délai d'obtention des données sont les deux principales sources d'erreur.

Comme il n'existe pas d'informations courantes sur les personnes temporairement à l'étranger, les estimations sont basées sur la contre-vérification des dossiers (CVD) et le recensement. Les estimations pour la période intercensitaire, réparties également entre les cinq années, sont maintenues constantes pour la période postcensitaire. De plus, certaines hypothèses doivent être admises afin de répartir les données nationales par province et territoire et les données annuelles par trimestre. Toute variation géographique ou trimestrielle peut entraîner une erreur dans l'estimation de ces composantes.

Alors que les estimations provisoires se basent sur l'utilisation de données venant des fichiers du programme des Prestations fiscales pour enfants (PFE) de l'Agence du revenu du Canada (ARC), les estimations définitives sont calculées à partir des fichiers de l'impôt sur le revenu des particuliers. Puisque les estimations provisoires et définitives de la migration interprovinciale sont produites à partir de sources différentes, elles sont plus sujettes à caution.

Mesures de qualité

Afin d'évaluer la qualité de nos estimations, deux mesures d'évaluation sont utilisées : les erreurs de précocité et les erreurs en fin de période.

Erreurs de précocité

On évalue la qualité des estimations démographiques provisoires en analysant les erreurs de précocité. L'erreur de précocité est la différence entre l'estimation provisoire et l'estimation définitive divisée par la population totale de la région géographique en cause. L'erreur de précocité peut se calculer tant pour les estimations de la population que celles des composantes.

L'erreur de précocité d'une composante nous renseigne sur l'ampleur de l'erreur entre l'estimation provisoire et définitive de la population, ce qui nous permet de procéder à des comparaisons utiles entre les composantes ainsi qu'entre les provinces et les territoires ou entre des régions géographiques dont la taille de la population est différente. À noter qu'en comparant à la population totale d'une région, les différences entre les estimations

provisoires et définitives des composantes sont minimales. Il existe toutefois des écarts quant à l'incidence de ce type d'erreur entre les composantes et entre les provinces et les territoires.

Règle générale, le solde migratoire interprovincial est associé aux erreurs de précocité les plus importantes. Cet état de choses est dû à l'utilisation de sources de données différentes pour les estimations provisoires et définitives de la migration interprovinciale. Pour la plupart des années et des provinces/territoires, des erreurs de précocité plus faibles sont associées aux estimations de l'immigration, des naissances et des décès. Dans le cas des estimations de l'immigration, cette situation est attribuable à l'intégralité des sources de données et à l'accessibilité des données permettant de produire des estimations provisoires plus à jour. En ce qui a trait aux naissances et aux décès, les petites erreurs de précocité s'expliquent supposent par l'utilisation de projections à court terme pour la production des estimations provisoires.

Dans l'hypothèse où la qualité des données de base demeure inchangée et si l'on en juge par l'analyse des dernières erreurs de précocité observées, les présentes estimations postcensitaires devraient présenter un niveau de fiabilité acceptable (voir le tableau explicatif 2).

Tableau explicatif 2

Erreurs de précocité annuelles de la population et des composantes, Canada, provinces et territoires

	Canada	T.-N.-L.	Î.-P.-É.	N.-É.	N.-B.	Qc	Ont.	Man.	Sask.	Alb.	C.-B.	Yn	T.N.-O.	Nt
	taux pour mille													
Population														
1999-2000	-0,12	0,21	0,58	-0,02	0,18	-0,13	-0,24	0,07	0,16	-0,46	0,17	0,13	2,66	0,15
2000-2001	-0,08	0,10	0,00	0,13	0,21	-0,08	-0,19	0,05	-0,14	0,13	-0,07	-0,99	-0,95	0,57
2001-2002	-0,13	0,07	0,55	-0,04	0,04	-0,13	-0,22	-0,20	-0,09	-0,13	0,05	-0,70	-1,00	0,12
2002-2003	-0,11	0,25	0,29	-0,04	-0,06	-0,07	-0,16	0,08	0,05	-0,18	-0,20	1,66	-0,73	0,75
2003-2004	-0,11	-0,04	0,05	-0,07	-0,04	-0,05	-0,18	0,00	0,08	-0,11	-0,10	1,14	0,03	0,12
Naissances														
1999-2000	-0,01	-0,06	-0,04	-0,02	0,00	0,00	-0,02	-0,02	0,01	0,00	0,00	0,01	0,24	0,09
2000-2001	0,01	-0,01	0,08	0,04	0,06	0,00	0,03	0,02	0,04	-0,04	-0,01	0,04	0,06	0,00
2001-2002	0,00	0,01	0,08	0,02	0,03	0,00	-0,01	0,02	-0,01	0,00	0,00	0,02	-0,01	0,14
2002-2003	0,00	0,00	0,01	0,01	-0,01	0,00	0,02	0,01	0,03	-0,04	-0,01	0,04	-0,13	-0,12
2003-2004	-0,02	-0,01	-0,06	-0,02	-0,02	0,00	-0,04	0,00	-0,04	-0,05	0,00	-0,06	-0,14	0,11
Décès														
1999-2000	0,04	0,07	0,05	0,11	0,09	-0,01	0,04	0,05	0,04	0,04	0,07	0,06	0,02	0,09
2000-2001	0,03	0,06	0,03	0,07	0,09	-0,01	0,06	0,04	0,03	0,00	-0,01	0,03	-0,05	0,09
2001-2002	0,03	0,06	-0,01	0,02	0,05	-0,01	0,07	0,05	0,07	0,04	0,00	-0,03	0,02	0,04
2002-2003	0,01	0,01	0,00	0,03	0,02	0,00	0,02	0,02	0,01	0,02	0,00	0,00	-0,02	0,00
2003-2004	0,01	0,03	0,04	0,01	0,00	0,00	0,03	0,03	0,01	0,02	-0,01	0,01	-0,03	0,00
Immigration														
1999-2000	0,00	0,00	0,00	0,00	0,00	0,00	0,00	0,00	0,00	0,00	0,00	-0,01	-0,01	-0,01
2000-2001	0,00	0,00	0,00	0,00	0,00	0,00	0,00	0,00	0,00	0,00	0,00	0,00	-0,01	0,00
2001-2002	0,00	0,00	0,00	0,00	0,00	0,00	0,00	0,00	0,00	0,00	0,00	0,00	0,00	-0,01
2002-2003	0,00	0,00	0,00	0,00	0,00	0,00	0,00	0,00	0,00	0,00	0,00	0,01	0,00	0,00
2003-2004	0,00	0,00	0,00	0,00	0,00	0,00	0,00	0,00	0,00	0,00	0,00	0,00	0,00	0,00
Émigration														
1999-2000	0,02	-0,02	0,01	-0,02	-0,03	0,03	0,06	0,00	-0,02	0,05	-0,07	-0,05	0,00	-0,03
2000-2001	0,02	0,00	-0,01	-0,03	-0,02	0,02	0,06	0,01	-0,04	0,03	-0,03	0,10	-0,04	-0,03
2001-2002	0,06	0,02	0,01	0,00	0,00	0,05	0,10	0,04	0,02	0,09	-0,02	0,12	-0,01	-0,03
2002-2003	0,04	0,04	0,05	0,03	0,05	0,04	0,03	0,03	0,07	0,07	0,04	0,04	0,04	0,01
2003-2004	0,00	0,01	-0,05	0,00	0,03	0,00	0,00	-0,01	0,01	-0,01	0,04	0,01	0,00	0,00
Émigration de retour														
1999-2000	0,00	0,00	0,03	-0,01	0,02	0,00	0,01	-0,04	0,01	0,01	0,01	0,01	0,01	0,00
2000-2001	0,00	-0,01	0,02	-0,01	0,03	0,00	0,00	-0,03	-0,01	0,02	0,02	0,02	0,01	0,00
2001-2002	0,00	0,00	0,01	0,00	0,01	0,00	0,00	-0,02	0,01	0,01	0,01	0,03	0,02	0,00
2002-2003	-0,01	0,00	0,02	-0,01	-0,01	-0,01	-0,01	-0,01	0,01	-0,02	-0,02	0,04	0,02	0,00
2003-2004	-0,01	0,00	0,00	-0,02	0,00	-0,01	-0,02	0,00	-0,02	-0,02	-0,02	0,05	0,00	-0,01
Solde de l'émigration temporaire														
1999-2000	0,00	0,01	0,00	-0,02	-0,01	0,01	0,01	0,01	0,00	0,01	-0,05	0,11	0,15	0,15
2000-2001	0,01	0,01	0,00	-0,01	0,00	0,02	0,02	0,02	0,01	0,02	-0,03	0,14	0,17	0,16
2001-2002	0,02	0,01	0,01	-0,01	0,00	0,02	0,04	0,03	0,01	0,04	-0,02	0,18	0,20	0,18
2002-2003	0,00	0,00	0,00	0,00	0,00	0,00	0,00	0,00	0,00	0,00	0,00	0,00	0,00	-0,01
2003-2004	0,00	0,00	0,00	0,00	0,00	0,00	0,00	0,00	0,00	0,00	0,00	-0,01	0,00	-0,01
Solde des résidents non permanents														
1999-2000	-0,05	0,00	0,01	0,00	0,00	-0,05	-0,10	0,00	0,00	-0,01	-0,03	-0,02	0,00	0,00
2000-2001	-0,04	0,00	-0,01	0,00	0,00	-0,02	-0,09	0,00	0,01	0,00	-0,01	-0,01	0,00	0,00
2001-2002	-0,04	-0,01	0,00	0,00	0,00	-0,02	-0,06	-0,02	-0,01	-0,02	-0,02	-0,07	-0,04	0,00
2002-2003	-0,06	-0,02	0,00	-0,01	0,00	-0,03	-0,10	-0,01	-0,01	-0,04	-0,04	-0,17	-0,06	0,00
2003-2004	-0,05	0,00	-0,01	-0,01	0,00	-0,03	-0,09	-0,01	-0,01	-0,05	-0,04	-0,05	-0,04	0,00
Entrants interprovinciaux														
1999-2000	0,18	0,59	0,51	0,25	0,37	0,06	0,11	0,43	0,61	0,07	0,36	1,35	1,85	0,15
2000-2001	0,19	0,58	0,23	0,32	0,42	0,05	0,10	0,43	0,54	0,51	0,17	1,04	0,96	1,65
2001-2002	0,14	0,56	0,55	0,23	0,25	0,03	0,10	0,31	0,44	0,29	0,13	-0,03	-0,43	-0,02
2002-2003	0,11	0,52	0,50	0,14	0,22	0,05	0,06	0,33	0,36	0,23	0,06	1,72	-0,45	1,55
2003-2004	0,16	0,63	0,80	0,17	0,23	0,06	0,09	0,31	0,50	0,36	0,19	1,67	1,14	1,23
Sortants interprovinciaux														
1999-2000	0,18	0,27	-0,13	0,15	0,15	0,11	0,13	0,24	0,45	0,43	0,17	1,19	-0,60	0,02
2000-2001	0,19	0,40	0,30	0,19	0,23	0,08	0,10	0,32	0,74	0,33	0,27	1,94	2,05	1,03
2001-2002	0,14	0,40	0,10	0,27	0,20	0,09	0,08	0,39	0,42	0,28	0,10	0,54	0,54	-0,02
2002-2003	0,11	0,20	0,21	0,11	0,20	0,05	0,08	0,18	0,27	0,23	0,15	-0,06	0,11	0,67
2003-2004	0,16	0,62	0,68	0,18	0,22	0,07	0,11	0,27	0,34	0,35	0,20	0,45	0,97	1,20
Solde de la migration interprovinciale														
1999-2000	0,00	0,32	0,64	0,10	0,23	-0,06	-0,02	0,19	0,16	-0,37	0,19	0,16	2,45	0,13
2000-2001	0,00	0,18	-0,07	0,13	0,19	-0,03	-0,01	0,11	-0,20	0,18	-0,11	-0,91	-1,09	0,62
2001-2002	0,00	0,16	0,45	-0,04	0,05	-0,06	0,02	-0,08	0,02	0,02	0,04	-0,58	-0,97	0,00
2002-2003	0,00	0,32	0,30	0,03	0,03	0,00	-0,02	0,15	0,09	0,01	-0,09	1,78	-0,56	0,88
2003-2004	0,00	0,01	0,11	-0,01	0,01	-0,01	-0,02	0,04	0,16	0,01	-0,01	1,22	0,18	0,03

Erreurs en fin de période

L'erreur en fin de période permet de mesurer l'exactitude des estimations postcensitaires. Elle est définie comme la différence entre les estimations postcensitaires, au jour du recensement, et la population dénombrée et corrigée du sous-dénombrement net, lors de ce recensement.

L'erreur en fin de période provient de deux sources : les différences relatives du sous-dénombrement net entre recensements consécutifs et les erreurs relatives aux composantes de l'accroissement démographique pendant la période intercensitaire. Cette erreur est calculée pour la population totale ainsi que selon l'âge, le sexe et l'état matrimonial. Pour chaque période intercensitaire quinquennale, l'erreur en fin de période ne peut être calculée qu'au moment de la diffusion des données du recensement et des estimations du sous-dénombrement net.

En ramenant cette différence à la population censitaire, on obtient un taux qui, à l'échelle du pays, est peu important (0,38 % en 1996 et 0,15 % en 2001). À l'échelle des provinces et des territoires, les différences sont généralement plus élevées, cette différence étant due à la plus forte variabilité associée aux estimations de la migration interprovinciale. Ceci dit, les estimations postcensitaires provinciales et territoriales diffèrent généralement de moins de 1 % des populations censitaires rajustées, sauf pour les territoires et à quelques exceptions près (voir le tableau explicatif 3).

Tableau explicatif 3

Erreur en fin de période des estimations de la population totale du Canada, des provinces et des territoires au 1^{er} juillet 1996 et 2001

	1996		2001	
	nombre	taux en pourcentage	nombre	taux en pourcentage
Canada	113 416	0,38	46 467	0,15
Terre-Neuve-et-Labrador	8 840	1,58	11 416	2,19
Île-du-Prince-Édouard	411	0,30	1 481	1,08
Nouvelle-Écosse	6 446	0,69	9 034	0,97
Nouveau-Brunswick	5 634	0,75	4 638	0,62
Québec	96 449	1,33	-320	0,00
Ontario	56 479	0,51	8 857	0,07
Manitoba	-852	-0,08	-1 121	-0,10
Saskatchewan	-7 400	-0,73	15 952	1,59
Alberta	-8 124	-0,29	714	0,02
Colombie-Britannique	-43 313	-1,12	-4 357	-0,11
Territoire du Yukon	-244	-0,78	-354	-1,18
Territoires du Nord-Ouest	-42	-0,10	481	1,18
Nunavut	-868	-3,39	46	0,16

Note(s) : L'erreur en fin de période est égale à la différence entre l'estimation postcensitaire de la population au 1^{er} juillet et les chiffres du recensement rajustés au 1^{er} juillet et pour le sous-dénombrement net. Le pourcentage est égal à l'erreur en fin de période.

Notes explicatives pour les tableaux

Tableau 1

Estimations annuelles de la population au 1^{er} juillet, perspective nationale

Population	Les estimations de population du 1 ^{er} juillet sont postcensitaires définitives de 2001 à 2004, postcensitaires mises à jour pour 2005 et 2006 et postcensitaires provisoires pour 2007
Accroissement total	L'accroissement total est définitif jusqu'en 2003-2004, mis à jour pour 2004-2005 et 2005-2006 et provisoire pour 2006-2007

Tableau 2

Estimations annuelles des composantes démographiques, perspective provinciale

Naissance	Les nombres de naissances sont définitifs jusqu'en 2004-2005, mis à jour pour 2005-2006 et provisoires pour 2006-2007
Décès	Les nombres de décès sont définitifs jusqu'en 2003-2004, mis à jour pour 2004-2005 et 2005-2006 et provisoires pour 2006-2007
Immigrant	Les nombres d'immigrants sont définitifs jusqu'en 2004-2005, mis à jour pour 2005-2006 et provisoires pour 2006-2007
Émigrant	Les nombres d'émigrants sont définitifs jusqu'en 2003-2004, mis à jour pour 2004-2005 et 2005-2006 et provisoires pour 2006-2007
Émigrant de retour	Les nombres d'émigrants de retour sont définitifs jusqu'en 2003-2004, mis à jour pour 2004-2005 et 2005-2006 et provisoires pour 2006-2007
Solde de l'émigration temporaire	Le solde de l'émigration temporaire est définitif jusqu'en 2003-2004, mis à jour pour 2004-2005 et 2005-2006 et provisoire pour 2006-2007
Solde de résidents non permanents	Le solde de résidents non permanents est définitif jusqu'en 2003-2004, mis à jour pour 2004-2005 et 2005-2006 et provisoire pour 2006-2007
Entrants	Les nombres d'entrants interprovinciaux sont définitifs jusqu'en 2005-2006 et provisoires pour 2006-2007
Sortants	Les nombres de sortants interprovinciaux sont définitifs jusqu'en 2005-2006 et provisoires pour 2006-2007

Tableau 3

Estimations annuelles de la population et des facteurs de l'accroissement démographique, perspective provinciale

Accroissement naturel	L'accroissement naturel est définitif jusqu'en 2003-2004, mis à jour pour 2004-2005 et 2005-2006 et provisoire pour 2006-2007
Migration internationale	Le solde de la migration internationale est définitif jusqu'en 2003-2004, mis à jour pour 2004-2005 et 2005-2006 et provisoire pour 2006-2007
Migration interprovinciale	Le solde de la migration interprovinciale est définitif jusqu'en 2005-2006 et provisoire pour 2006-2007
Migration totale	Le solde de la migration totale est définitif jusqu'en 2003-2004, mis à jour pour 2004-2005 et 2005-2006 et provisoire pour 2006-2007

Accroissement total L'accroissement total est définitif jusqu'en 2003-2004, mis à jour pour 2004-2005 et 2005-2006 et provisoire pour 2006-2007

Tableau 4

Estimations annuelles des composantes démographiques, perspective nationale

Naissance	Les nombres de naissances sont définitifs jusqu'en 2004-2005, mis à jour pour 2005-2006 et provisoires pour 2006-2007
Décès	Les nombres de décès sont définitifs jusqu'en 2003-2004, mis à jour pour 2004-2005 et 2005-2006 et provisoires pour 2006-2007
Immigrant	Les nombres d'immigrants sont définitifs jusqu'en 2004-2005, mis à jour pour 2005-2006 et provisoires pour 2006-2007
Émigrant	Les nombres d'émigrants sont définitifs jusqu'en 2003-2004, mis à jour pour 2004-2005 et 2005-2006 et provisoires pour 2006-2007
Émigrant de retour	Les nombres d'émigrants de retour sont définitifs jusqu'en 2003-2004, mis à jour pour 2004-2005 et 2005-2006 et provisoires pour 2006-2007
Solde de l'émigration temporaire	Le solde de l'émigration temporaire est définitif jusqu'en 2003-2004, mis à jour pour 2004-2005 et 2005-2006 et provisoire pour 2006-2007
Solde de résidents non permanents	Le solde de résidents non permanents est définitif jusqu'en 2003-2004, mis à jour pour 2004-2005 et 2005-2006 et provisoire pour 2006-2007
Entrants	Les nombres d'entrants interprovinciaux sont définitifs jusqu'en 2005-2006 et provisoires pour 2006-2007
Sortants	Les nombres de sortants interprovinciaux sont définitifs jusqu'en 2005-2006 et provisoires pour 2006-2007
Accroissement total	L'accroissement total est définitif jusqu'en 2003-2004, mis à jour pour 2004-2005 et 2005-2006 et provisoire pour 2006-2007
Accroissement naturel	L'accroissement naturel est définitif jusqu'en 2003-2004, mis à jour pour 2004-2005 et 2005-2006 et provisoire pour 2006-2007
Migration interprovinciale	Le solde de la migration interprovinciale est définitif jusqu'en 2005-2006 et provisoire pour 2006-2007
Migration internationale	Le solde de la migration internationale est définitif jusqu'en 2003-2004, mis à jour pour 2004-2005 et 2005-2006 et provisoire pour 2006-2007
Migration totale	Le solde de la migration totale est définitif jusqu'en 2003-2004, mis à jour pour 2004-2005 et 2005-2006 et provisoire pour 2006-2007

Appendice I

Lexique

Accroissement démographique ou accroissement total

Variation de l'effectif d'une population entre deux dates. On peut également l'obtenir en faisant la somme de l'**accroissement naturel**, du **solde de la migration totale** et, s'il y a lieu, de l'**écart résiduel**. Il peut être positif ou négatif.

Accroissement naturel

Variation de l'effectif d'une population entre deux dates résultant de la différence entre le nombre des naissances et celui des décès.

Complétude du recensement

Sous-dénombrement : Nombre de personnes qui étaient visées par le recensement mais qui n'ont pas été recensées.

Surdénombrement : Nombre de personnes qui n'auraient pas dû être recensées ou qui l'ont été plus d'une fois.

Sous-dénombrement net : Différence entre le sous-dénombrement et le surdénombrement.

Composantes de l'accroissement démographique

Chacune des classes d'événements générateurs de variations de population. Les naissances, décès et migrations sont des composantes qui altèrent l'effectif de la population totale.

Écart résiduel

Différence entre l'**accroissement démographique** calculé à partir des **estimations intercensitaires** de la population entre deux dates et celui obtenu par la somme des composantes pour la même période. Cet écart résulte de la répartition de l'**erreur en fin de période** entre les différentes années de la période quinquennale concernée.

Émigrants

Citoyen canadien ou **immigrant** ayant quitté le Canada pour s'établir en permanence dans un autre pays.

Émigrants de retour

Citoyen canadien ou **immigrant** ayant préalablement émigré du Canada et qui revient s'établir au pays.

Erreur en fin de période

Différence entre l'**estimation postcensitaire** à la date du recensement et le résultat du recensement rajusté pour le **sous-dénombrement net**.

Estimation de la population

- (a) **Postcensitaire** : Estimation de l'effectif de la population obtenue en utilisant les résultats du dernier recensement disponible rajustés pour le **sous-dénombrement net** et l'estimation de l'**accroissement démographique** survenu depuis la date de ce dernier recensement. Cette estimation peut être provisoire, mise à jour ou définitive.
- (b) **Intercensitaire** : Estimation de l'effectif de la population obtenue en utilisant les **estimations postcensitaires** et les résultats rajustés pour le **sous-dénombrement net** des deux recensements encadrant l'année considérée.

Immigrant

Dans le cadre de cette publication, le terme immigrant fait référence à celui d'immigrant reçu. Un immigrant reçu est une personne qui n'a pas le statut de citoyen canadien de naissance et à laquelle les autorités de l'immigration ont accordé le droit de vivre au Canada en permanence.

Migration internationale

La migration internationale représente l'ensemble des déplacements entre le Canada et l'étranger, accompagnés d'un changement de lieu habituel de résidence. On distingue à cet égard les **immigrants**, les **émigrants**, les **émigrants de retour**, le **solde de l'émigration temporaire** ainsi que le **solde des résidents non permanents**.

Migration interprovinciale

La migration interprovinciale représente l'ensemble des déplacements d'une province ou d'un territoire vers un autre, accompagnés d'un changement permanent de résidence. Un individu qui effectue un tel déplacement sera un **sortant** pour sa province ou son territoire d'origine et un **entrant** pour sa province ou son territoire de destination.

Population

La population estimée répond à la même définition que celle du recensement. Il s'agit donc du nombre de Canadiens qui ont leur lieu habituel de résidence dans la région considérée, sans égard au lieu où ils se trouvaient le jour du recensement. Sont également comptés les Canadiens séjournant dans un logement de la région en cause le jour du recensement et n'ayant pas de lieu habituel de résidence ailleurs au Canada, de même que ceux qui sont considérés comme des **résidents non permanents**.

Résident non permanent

Un résident non permanent appartient à l'un des cinq groupes suivants :

- les personnes résidant au Canada qui demandent le statut de réfugié ;
- les personnes résidant au Canada qui détiennent un permis d'étudiant ;
- les personnes résidant au Canada qui détiennent un permis de travail ;
- les personnes résidant au Canada qui détiennent un permis ministériel ;
- toutes les personnes à charge des demandeurs du statut de réfugié, des détenteurs de permis d'étudiant, d'un permis de travail ou d'un permis ministériel qui sont nées à l'extérieur du Canada et résident au Canada.

Solde de la migration internationale ou migration internationale nette

Le solde de la migration internationale est obtenu selon la formule suivante : **Immigrants + émigrants de retour + solde des résidents non permanents – (émigrants + solde de l'émigration temporaire)**

Solde de la migration interprovinciale ou migration interprovinciale nette

Le solde de la migration interprovinciale représente la différence entre les **entrants** et les **sortants** pour une province ou un territoire donné.

Solde de la migration totale ou migration totale nette

Somme des soldes de la **migration internationale** et **interprovinciale**.

Solde de l'émigration temporaire ou l'émigration temporaire nette

Le solde de l'émigration temporaire représente la variation des effectifs d'émigrants temporaires entre deux dates. L'émigration temporaire concerne les citoyens canadiens ou **immigrants** vivant temporairement à l'étranger et ne possédant plus de lieu habituel de résidence au Canada.

Solde des résidents non permanents ou résidents non permanents nets

Le solde des **résidents non permanents** représente la variation des effectifs de résidents non permanents entre deux dates.

Statistiques de l'état civil

Les statistiques de l'état civil couvrent l'ensemble des événements démographiques (naissances, décès, mariages et divorces) pour lesquels il existe une obligation légale d'aviser le bureau du registraire de la province ou du territoire.

Taux

Rapport du nombre d'événements estimés de l'année (t, t+1) à la moyenne des populations de début et de fin de période. À cet égard, on retrouve les taux de natalité, mortalité, immigration, etc. Ce taux est généralement exprimé en pour 1 000.

Appendice II

Sources et commentaires

Population de départ

Recensement de la population du 15 mai 2001 rajusté au 1^{er} juillet et corrigé pour le sous-dénombrement net.

Statistique Canada, **Recensement du Canada, 2001**, n° 93-360-X au catalogue.

Naissances et décès

Statistique Canada, Division de la statistique sur la santé.

Statistique Canada, Division de la démographie, n° 91-002-X au catalogue, trimestriel, tableau analytique .

Immigration

Citoyenneté et Immigration Canada.

Émigrants

Statistique Canada, Division de la démographie - à l'aide de données sur les enfants émigrants du programme des prestations fiscales pour enfants (PFE) des fichiers de l'Agence du revenu Canada - ARC et les données du « U.S. Department of Homeland Security, Office of Immigration Statistics ».

Émigrants de retour

Statistique Canada, Division de la démographie – établis à partir des données du programme de PFE et des facteurs de rajustement calculés en utilisant les fichiers de l'ARC.

Solde de l'émigration temporaire

Statistique Canada, Division de la démographie – établis à partir des données de la contre-vérification des dossiers (CVD) des Recensements du Canada de 1996 et 2001 et des données du Recensement de 2001.

Résidents non permanents

Statistique Canada, Division de la démographie - établis à partir des données provenant de Citoyenneté et Immigration Canada.

Migration interprovinciale

Statistique Canada, Division de la démographie - établis à partir des données du programme de PFE et des facteurs de rajustement calculés en utilisant les fichiers de l'ARC.