

# SVS-2002

## Processus d'intervention : organisation communautaire 1



Le recensement de la population de 2016

Gaston Quirion  
25 janvier 2018

▷ [bibl.ulaval.ca](http://bibl.ulaval.ca)



UNIVERSITÉ  
**LAVAL**

Bibliothèque

# Déroulement

- Qu'est-ce que le recensement?
- Pourquoi réaliser le recensement?
- Qui se sert des données?
- Méthodologie du recensement (2016)
- Aperçu historique du recensement
- Contenu du recensement (2016)
- Géographie du recensement pour les quartiers centraux de la ville de Québec (comment les données sont rattachées au territoire)
- Exemple de tableau
  - » Quartier Montcalm

# Qu'est-ce que le recensement?

- Plus vaste et plus complète source de données (enquête) au Canada
  - » Réalisée par Statistique Canada
- Renseignements d'ordres démographique, socioéconomique et linguistique pour chaque *ménage* au Canada (homme, femme, enfant)
  - » Dénombrement
- Principale source de données pour des groupes particuliers (groupes ethniques, immigrants, familles monoparentales, catégories professionnelles, etc.)
- Principale source de données pour les petites régions (villes, villages, quartiers dans une ville)

# Qu'est-ce que le recensement? (2)

- Se déroule aux 5 ans (depuis les années '50)
  - » Au mois de mai de l'année fixée pour le recensement (2016, 2011, 2006, 2001, 1996)
- Obligation légale pour Statistique Canada (mandat de la loi sur les statistiques)
- Obligation légale pour les canadiens
  - » Taux de réponse (2016) : 98,4%
  - » Taux de réponse (2011) : 97,1%
  - » Taux de réponse (2006) : 97,0%

# Qu'est-ce que le recensement? (3)

- Les répondants (un ménage = une adresse)
  - » Tous les canadiens qui vivent au Canada le jour du recensement (hommes, femmes, enfants)
  - » Citoyens canadiens temporairement à l'étranger (sur une base militaire, en mission diplomatique, en mer ou à quai à bord d'un navire marchand enregistré au Canada)
  - » Personnes au Canada détenant un statut de résident non-permanent, un permis de séjour pour étudiant ou un permis de travail
- [En savoir plus sur le recensement](#)

# Pourquoi réaliser le recensement?

- Pour des fins d'organisation, et d'évaluation
  - » Appuyer la prise de décision dans divers domaines
    - Politique (déterminer le nombre de circonscriptions électorales)
    - Administratif (subventions, paiements de transfert)
- Planifier les besoins en matière de services
- Planifier les programmes sociaux
- Recherche

# Qui se sert des données?

- Secteur public et privé
  - » Gouvernement fédéral
  - » Gouvernements provinciaux
  - » MRC, municipalités
  - » Industrie
  - » Hôpitaux, CLSC
  - » Organismes communautaires
  - » Chercheurs
  - » Milieu académique

# Méthodologie du recensement : 4 phases (1)

Enquête élaborée sur 5 ans

- Phase 1 : Préparation et approbation
  - » Élaboration des questions (consultation, mises à l'essai, validation)
- Phase 2 : Collecte de l'information
  - » Basées sur l'autodénombrement (98%)
    - Interview (2%) sur les réserves indiennes, et régions éloignées
  - » 2 questionnaires (depuis 1941 jusqu'en 2006, et en 2016)
    - Questionnaire court : 100% de la population
    - Questionnaire long : 25% de la population (1 ménage sur 4)
- Questionnaire en ligne depuis 2006 (code d'accès sécurisé)



# Méthodologie du recensement : 4 phases (2)

- Phase 3 : Traitement de l'information
  - » Réception, enregistrement, codage
- Phase 4 : Diffusion des données (sur une période de 8 à 18 mois)
  - » Documentation (documents de référence)
    - Guides, dictionnaires
  - » Produits de données
    - Fichiers de données, tableaux
  - » Analyses
  - » Documents de la géographie
    - Cartes
    - Fichiers géographiques

# Protection des renseignements confidentiels

- Aucune information nominative (nom, adresse)
- Données « ajustées » pour des petites régions géographiques
  - » Arrondissement aléatoire
    - Multiples de 5

Total - Sexe	44240
Sexe masculin	22285
Sexe féminin	21960

# Aperçu historique du recensement


- 1666--- premier recensement en Nouvelle-France
- 1871--- premier recensement national
- 1871-1951--- recensement au 10 ans
- 1951-2016--- recensement aux 5 ans
- 2011
  - » Recensement = 1 seul questionnaire (court)
  - » Questionnaire long remplacé par une enquête à participation volontaire = Enquête nationale auprès des ménages de 2011 (ENM)
- 2016- retour aux 2 questionnaires obligatoires

# Aperçu historique du recensement (2)

- Certaine continuité historique d'un recensement à l'autre
  - » Des questions se répètent depuis 1871
- Reflet de son époque
  - » Postes de radio en 1931
  - » Couples en union libre en 2006
- Comparaisons dans le temps
  - » Territoire change : prudence

# Contenu (organisation des données)

- Questions → variables (âge, sexe, état matrimonial, etc. ) → catégories
- Exemple : Sexe + Âge + État matrimonial = caractéristiques démographiques

 **Ouvrez et complétez les questions 2 à 10 aux pages**

<b>2</b> SEXE	<input type="radio"/> Masculin <input type="radio"/> Féminin																
<b>3</b> DATE DE NAISSANCE ET ÂGE Exemple : <table border="1"><tr><td>Jour</td><td>Mois</td><td>Année</td></tr><tr><td>23</td><td>02</td><td>1974</td></tr></table> Âge <table border="1"><tr><td>37</td></tr></table> <i>Si la date exacte n'est pas connue, donnez la meilleure estimation possible.</i> <i>Pour les enfants âgés de moins de 1 an, indiquez 0.</i>	Jour	Mois	Année	23	02	1974	37	<table border="1"><tr><td>Jour</td><td>Mois</td><td>Année</td></tr><tr><td><input type="text"/></td><td><input type="text"/></td><td><input type="text"/></td></tr><tr><td colspan="2">Âge</td><td><input type="text"/></td></tr></table>	Jour	Mois	Année	<input type="text"/>	<input type="text"/>	<input type="text"/>	Âge		<input type="text"/>
Jour	Mois	Année															
23	02	1974															
37																	
Jour	Mois	Année															
<input type="text"/>	<input type="text"/>	<input type="text"/>															
Âge		<input type="text"/>															
<b>4</b> ÉTAT MATRIMONIAL Cochez «(X)» un seul cercle.	<input type="radio"/> Jamais légalement marié <input type="radio"/> Légalement marié (et non séparé)																

# Recensement 2016-contenu (1)

- [Questionnaire court](#)
  - » Caractéristiques démographiques
- [Questionnaire long](#)
  - » Caractéristiques ethnoculturelles
  - » Langues
  - » Mobilité
  - » Ménages
  - » Logement
  - » Travail (activités, bénévolat)
  - » Scolarité
  - » Revenu
- Tableau Excel au nom d'un quartier: Xxx-R-2016.xls  
(Exemple : Montcalm-R-2016.xls)

# Recensement 2016-contenu (2)

- Concepts et définitions


- » [Dictionnaire du recensement](#)

Lien vers la question posée

Le Dictionnaire du recensement est un document de référence qui comprend des **définitions détaillées des concepts**, des univers, des variables, **des termes géographiques** ainsi que les renseignements historiques du Recensement de la population.

En se référant au Dictionnaire du recensement, les utilisateurs débutants et intermédiaires des données auront une meilleure compréhension des données et de la façon de comparer les variables entre les années de recensement.

Le Dictionnaire du recensement sera diffusé de manière itérative. Les définitions de la géographie du recensement ont été diffusées le 16 novembre 2016, et les définitions relatives aux chiffres de population et des logements ont été ajoutées le 8 février 2017. À compter du 3 mai 2017 (diffusion des données portant sur l'âge, le sexe et le type de logement), le Dictionnaire du recensement comprendra aussi tout le contenu indépendant des données (c'est-à-dire des définitions) pour toutes les diffusions principales du Recensement de 2016. Il y aura aussi de l'information fondée sur les données (par exemple, les annexes) qui sera ajoutée à ce produit lors des diffusions principales subséquentes.

 [Index complet de A à Z](#)

Utiliser l'index  
pour fouiller dans  
le dictionnaire

# Géographie du recensement (1)

- Comment les données sont-elles rattachées au territoire?
  - » Selon une classification propre à Statistique Canada
    - Classification géographique-type (CGT)
- Selon une Hiérarchie « normalisée »
  - 1) par régions légalement constituées (provinces, villes, villages)
  - 2) **par secteurs statistiques** (régions urbaines et banlieues)



# Géographie du recensement (2)

## 2) Par secteur statistique (Statistique Canada)

- » Pays
- » Province
- » Région métropolitaine de recensement (RMR) ou Agglomération de recensement (AR)
- » Secteur de recensement

# Géographie du recensement (3)

- Définitions utiles

- » Région métropolitaine de recensement (RMR)

- Compte au moins 100 000 personnes réunies autour d'un noyau urbain comptant minimalement 50 000 personnes ( une ville et ses banlieues)

- » Secteur de recensement (SR)

- Compte entre 2500 et 8000 personnes (on s'en sert pour délimiter les quartiers dans une ville)

# Géographie du recensement (4)

- Lien entre région géographique et tableau

À chaque région géographique est associé un code numérique qu'on retrouve dans les tableaux

» Québec = code 24

» RMR = code à 5 chiffres (Ex. 24421 pour la RMR de Québec)

» SR = code à 7 chiffres avec décimale (Ex. 4210006.00 pour un SR de la RMR de Québec)

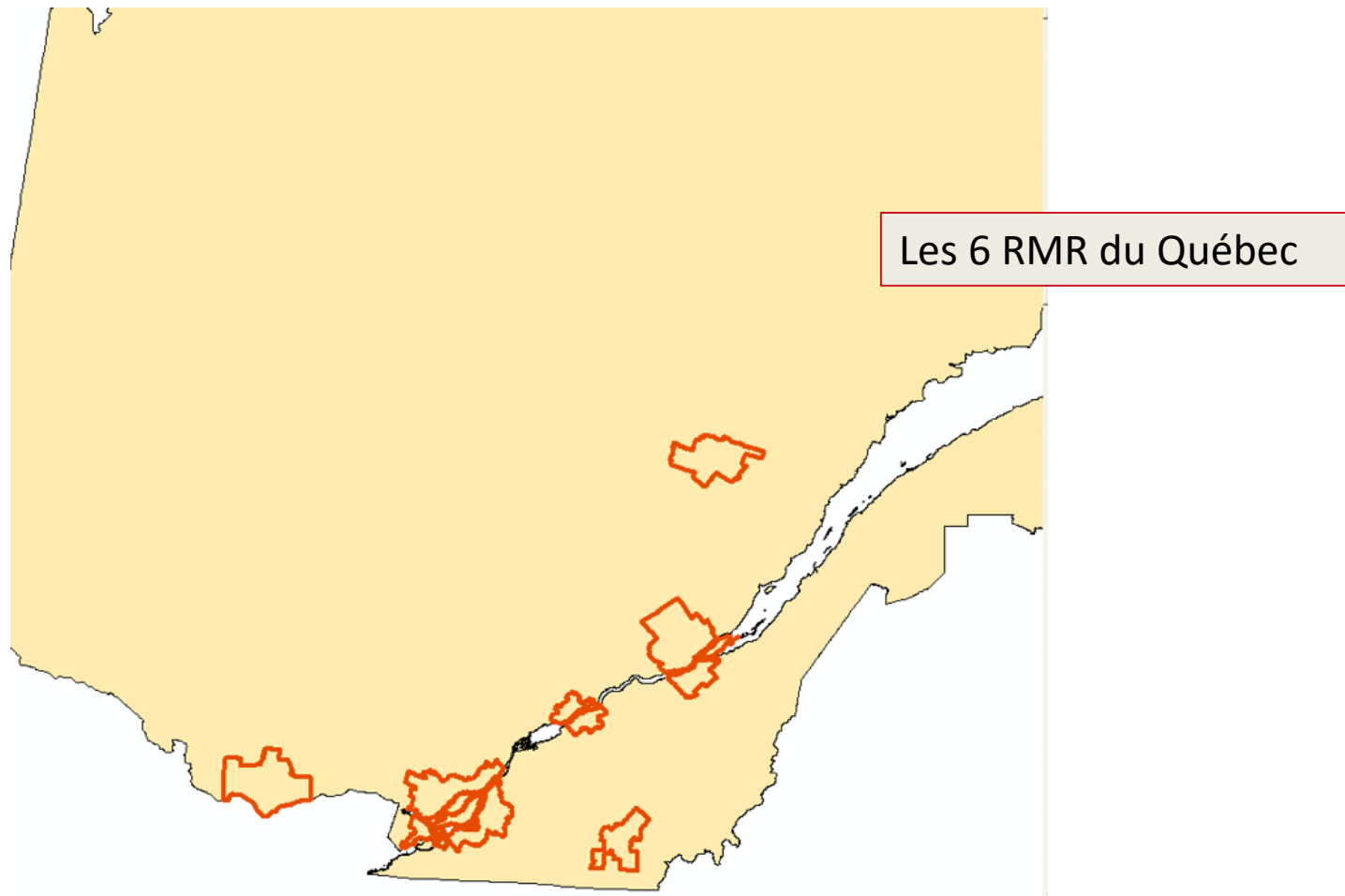
- Pour s'y retrouver :

» [Le dictionnaire du Recensement](#)

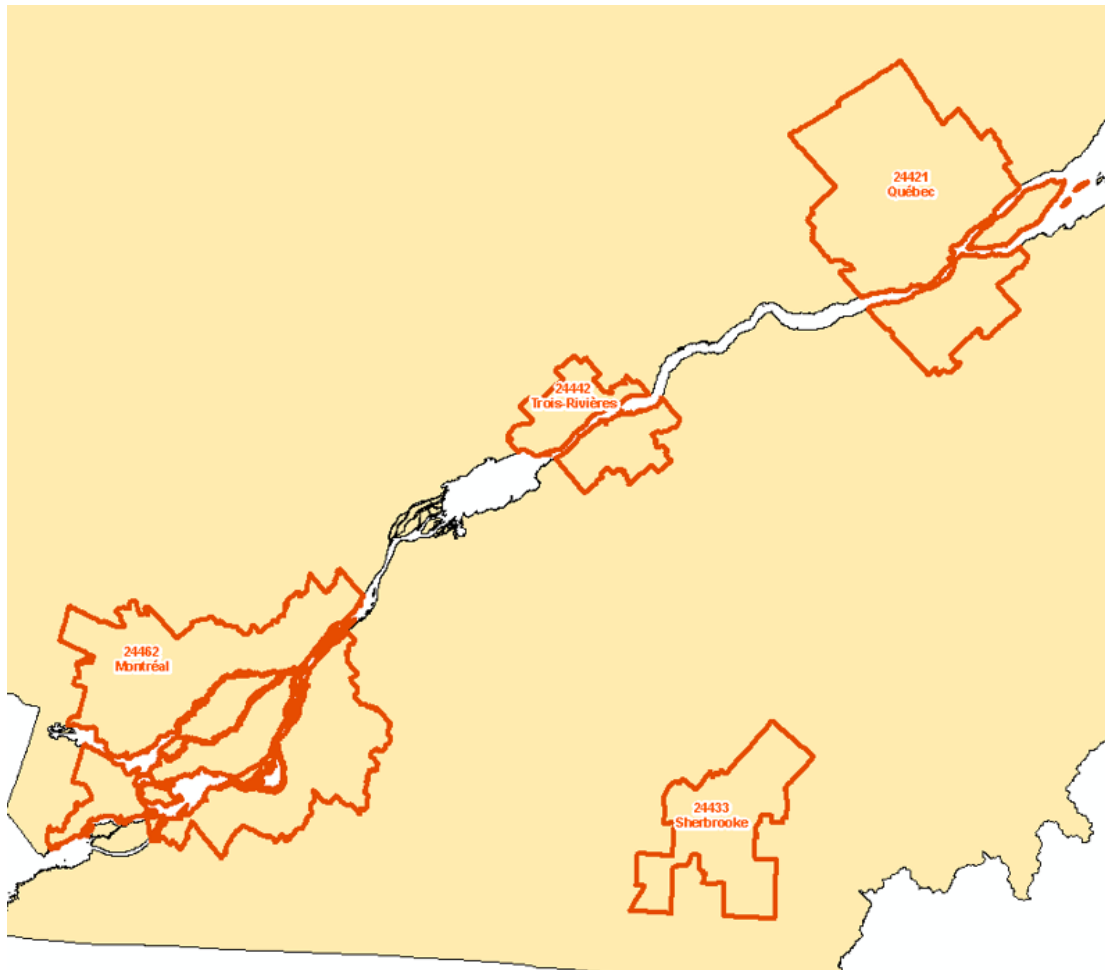
# Géographie du recensement (5)

- Exemple de diffusion de données pour la RMR de Québec
  - » Le Québec
  - » RMR de Québec
  - » SR
- Les données ne sont pas diffusées par quartier : il faut reconstituer les quartiers à l'aide des SR

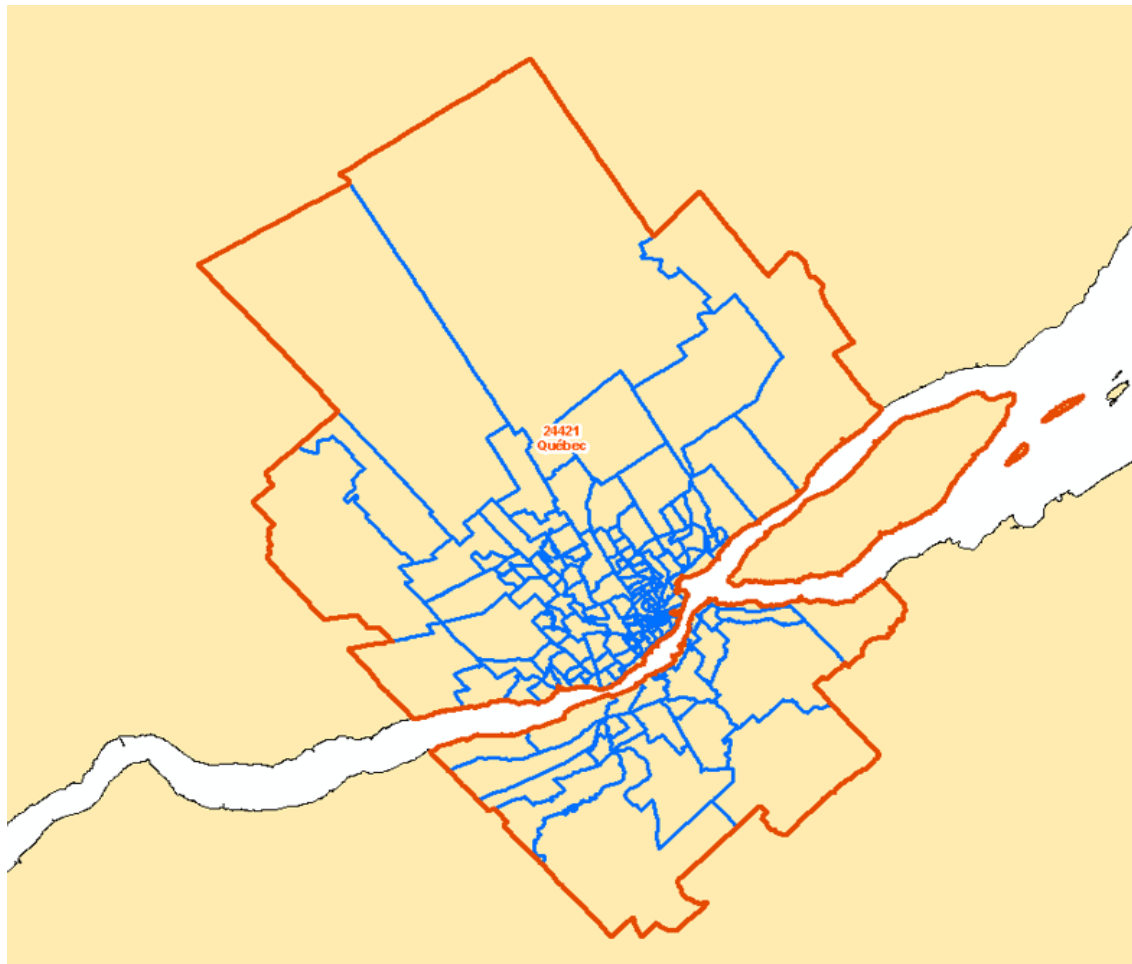
# Géographie du recensement (Exemple)



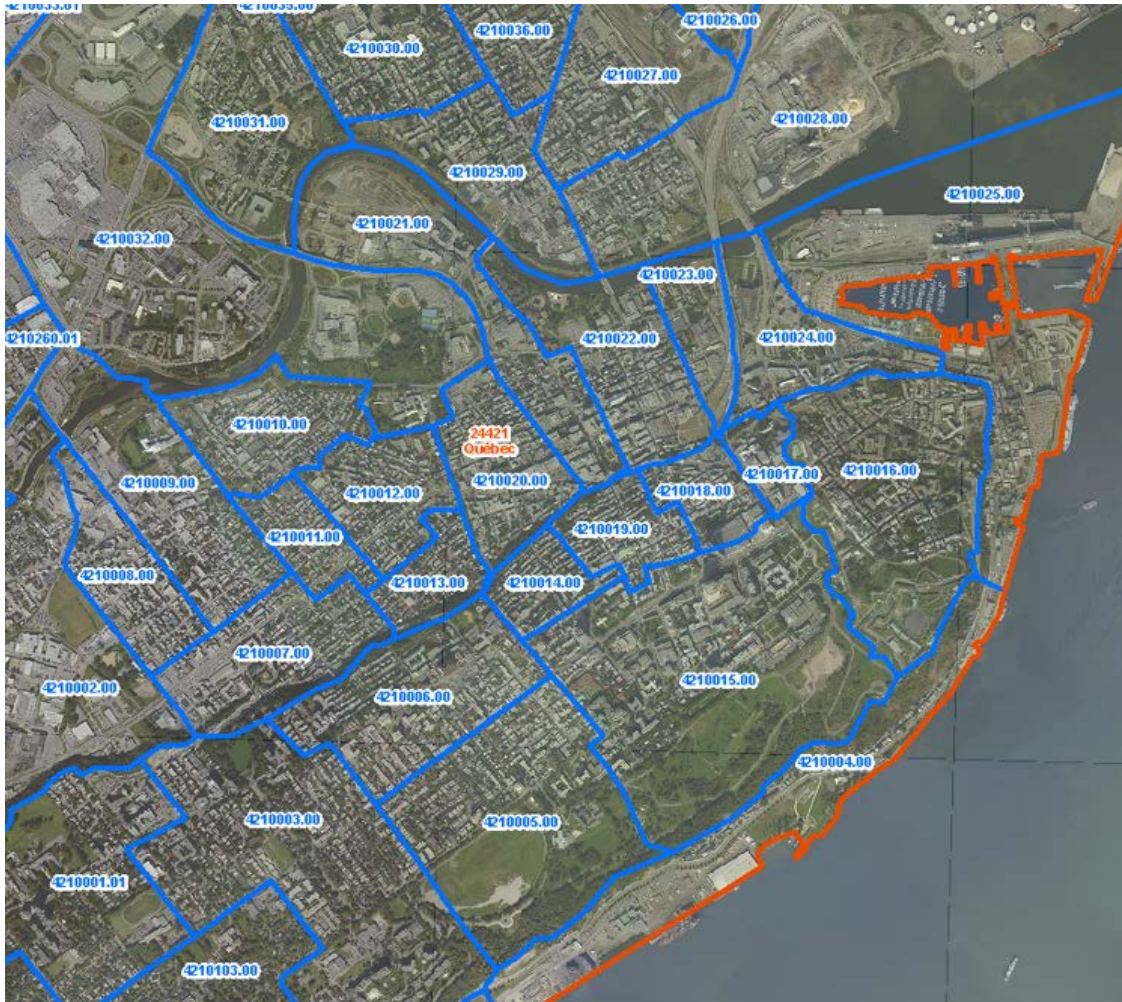
# Les RMR du Québec avec leur code



# La RMR de Québec et les SR



# La RMR de Québec et les SR (centre-ville)





# La RMR de Québec, les SR et les quartiers

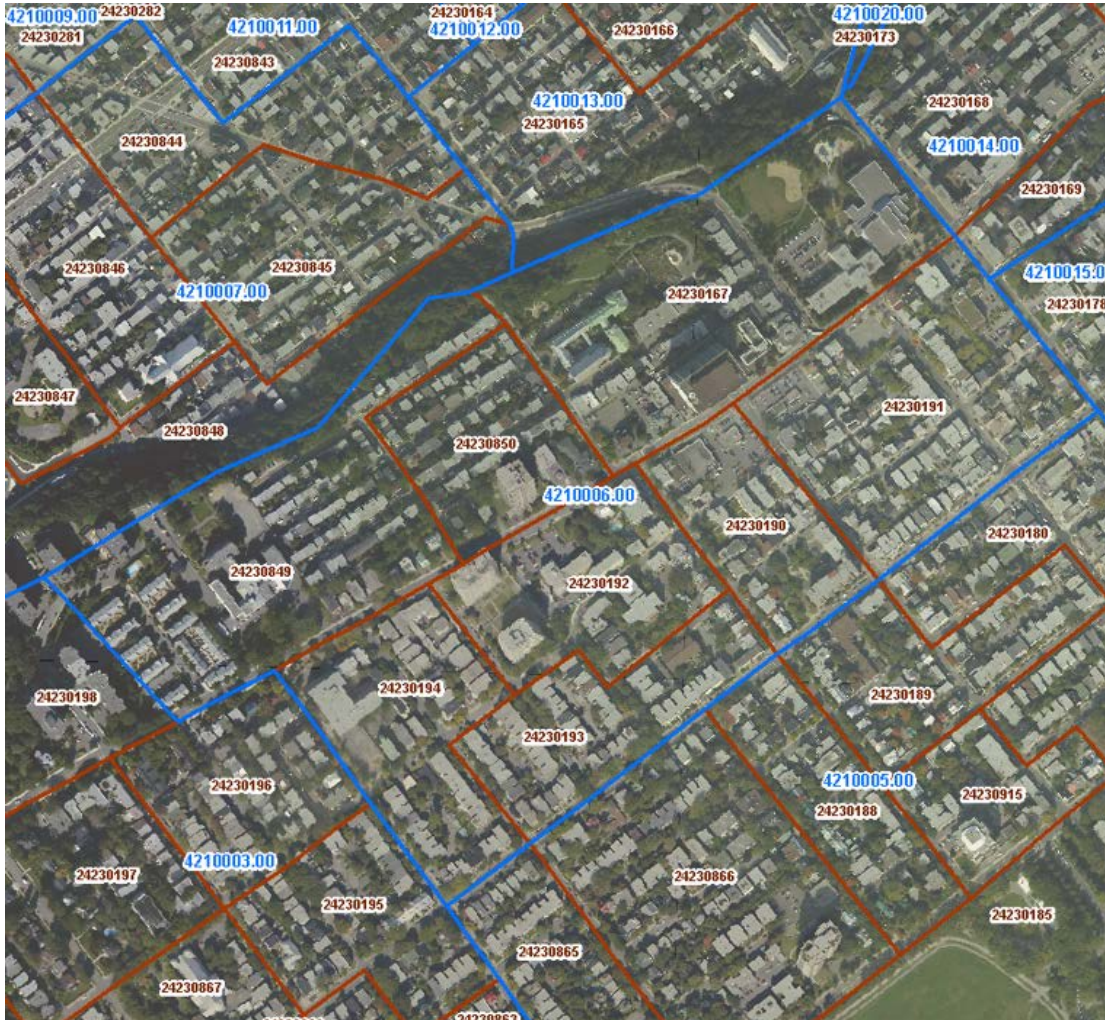


# La RMR de Québec, les SR et les quartiers





# Le SR # 4210006.00 et ses AD



# Géographie du recensement (12)

## Exemple pour le quartier Montcalm

	Géographie	Québec (421)	0003.00 (421000	0005.00 (421000	0006.00 (421000	Quartier Montcalm
Profil des sect	Sexe (3)					
Population, 2016	Total - Sexe	800296	7022	3495	4905	15422
	Sexe masculin	...	...	...	...	...
	Sexe féminin	...	...	...	...	...
Population, 2011	Total - Sexe	767310	7302	3463	5006	
	Sexe masculin	...	...	...	...	...
	Sexe féminin	...	...	...	...	...
Variation en pourcentage de la population, 2011 à 2016	Total - Sexe	4,3	-3,8	0,9	-2	
	Sexe masculin	...	...	...	...	...
	Sexe féminin	...	...	...	...	...
Total des logements privés	Total - Sexe	382308	4268	2310	3037	
	Sexe masculin	...	...	...	...	...
	Sexe féminin	...	...	...	...	...
Logements privés occupés par des résidents habituels	Total - Sexe	361891	3951	2043	2818	
	Sexe masculin	...	...	...	...	...
	Sexe féminin	...	...	...	...	...
Densité de la population au kilomètre carré	Total - Sexe	234,8	7288,8	5110,4	11465,6	
	Sexe masculin	...	...	...	...	...
	Sexe féminin	...	...	...	...	...
Superficie des terres en kilomètres carrés	Total - Sexe	3408,7	0,96	0,68	0,43	
	Sexe masculin	...	...	...	...	...
	Sexe féminin	...	...	...	...	...
Total - Groupes d'âge et âge moyen de la population - D	Total - Sexe	800300	7020	3500	4905	
	Sexe masculin	390780	3145	1590	2225	
	Sexe féminin	409515	3880	1905	2685	

RMR

Les SR 0003.00  
0005.00  
0006.00

Il faut ajouter une colonne pour le quartier Montcalm

Les variables sont ventilées pas sexe

Les données du quartier sont obtenues par une somme de SR ou une moyenne de SR

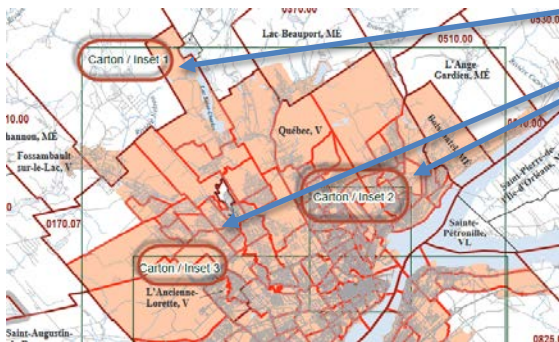
# Géographie du recensement (13)

- Les cartes de référence du recensement
  - » [Carte de la RMR de Québec](#) (avec les secteurs de recensement)

Important : il faut ouvrir la carte avec ADOBE

Les SR de la partie nord de la RMR sont dans le carton1, ceux du centre-ville dans le carton2, et ceux de la partie sud dans le carton3

- 1) Pour accéder aux différents cartons, il faut cliquer sur le **numéro du carton**



- 2) Pour accéder à la carte du SR, il faut cliquer sur le **numéro du SR**

# La Page des Recensement du Centre GéoStat

- Accès aux différentes éditions du recensement  
(À partir des pages du Centre GéoStat)  
» [Page des recensement du Canada](#)

- **De 1996 à 2016**

Le [site Web du Bureau de coopération interuniversitaire \(BCI\)](#) vous donne accès aux recensements des années suivantes.

- **2016:**  
[Recensement](#) | [Produits géographiques](#)
- **2011:**  
[Recensement](#) | [Produits géographiques](#) | [Enquête nationale auprès des ménages](#)
- **2006:**  
[Recensement](#) | [Produits géographiques](#)
- **2001:**  
[Recensement](#) | [Produits géographiques](#)
- **1996:**  
[Recensement](#) | [Produits géographiques](#)

# Citer les données de recensement (1)

- Tableau du recensement pour la RMR de Québec (avec SR)

Statistique Canada. 2017. Québec [Région métropolitaine de recensement], Québec et Québec [Province] (tableau). Profil du recensement, Recensement de 2016, Extrait du produit n° 98-316-X2016001 au catalogue de Statistique Canada. Ottawa. Diffusé le 29 novembre 2017.

» À **citer tel quel** pour les quartiers dans la RMR de Québec

# Profils statistiques-exemples

- Quartier Montcalm (par SR)
  - » [Montcalm-R-2016](#)



# Merci !