

Formations sur les statistiques



La géographie du recensement de
Statistique Canada

Gaston Quirion
22 février 2017

▷ bibl.ulaval.ca



UNIVERSITÉ
LAVAL

Bibliothèque

Déroulement

- Quelques rappels sur le contenu du Recensement
- La classification géographique-type (CGT) de Statistique Canada
- Hiérarchie normalisée pour la diffusion des données de recensement
- Pages d'accès aux recensements (BUL)
- Pages d'accès aux produits géographiques des recensement (BUL)
 - » Documentation--Fichiers d'information spatiale—Fichiers d'attributs
- Cartographie thématique
 - » Exemples
 - » Guides pour les recensements de 2016 et 2011
 - » Services SIG

Qu'est-ce que le recensement?

- Plus vaste et plus complète source de données (enquête) au Canada
 - » Réalisée par Statistique Canada
- Renseignements d'ordres démographique, socioéconomique et linguistique pour chaque *ménage* au Canada (homme, femme, enfant)
 - » Dénombrement
- Principale source de données pour des groupes particuliers (groupes ethniques, immigrants, familles monoparentales, catégories professionnelles, etc.)
- Principale source de données pour les petites régions (villes, villages, quartiers dans une ville)

Qu'est-ce que le recensement? (2)

- Se déroule aux 5 ans (depuis les années '50)
 - » Au mois de mai de l'année fixée pour le recensement (2016, 2011, 2006, 2001, 1996)
- Obligation légale pour Statistique Canada (mandat de la loi sur les statistiques)
- Obligation légale pour les canadiens
 - » Taux de réponse (2016) : 98,4%
 - » Taux de réponse (2011) : 97,1%
 - » Taux de réponse (2006) : 97,0%

Qu'est-ce que le recensement? (3)

- Les répondants (ménages = une adresse)
 - » Tous les canadiens qui vivent au Canada le jour du recensement (hommes, femmes, enfants)
 - » Citoyens canadiens temporairement à l'étranger (sur une base militaire, en mission diplomatique, en mer ou à quai à bord d'un navire marchand enregistré au Canada)
 - » Personnes au Canada détenant un statut de résident non-permanent, un permis de séjour pour étudiant ou un permis de travail
- [En savoir plus sur le recensement](#)

Protection des renseignements confidentiels

- Aucune information nominative (nom, adresse)
- Données ajustées pour des petites régions géographiques
 - » Arrondissement aléatoire
 - Multiples de 5

Total - Sexe	44240
Sexe masculin	22285
Sexe féminin	21960

Aperçu historique du recensement


- 1666--- premier recensement en Nouvelle-France
- 1871--- premier recensement national
- 1871-1951--- recensement au 10 ans
- 1951-2016--- recensement aux 5 ans
- 2011
 - » Recensement = 1 seul questionnaire (court)
 - » Questionnaire long remplacé par une enquête à participation volontaire = Enquête nationale auprès des ménages de 2011 (ENM)
- 2016- retour aux 2 questionnaires obligatoires

Aperçu historique du recensement (2)

- Certaine continuité historique d'un recensement à l'autre
 - » Des questions se répètent depuis 1871
- Reflet de son époque
 - » Postes de radio en 1931
 - » Couples en union libre en 2006
- Comparaisons dans le temps
 - » Territoire change : prudence

Contenu (organisation des données)

- Questions → variables (âge, sexe, état matrimonial, etc.) → catégories
- Exemple : Sexe + Âge + État matrimonial = caractéristiques démographiques

 **Ouvrez et complétez les questions 2 à 10 aux pages**

2 SEXE	<input type="radio"/> Masculin <input type="radio"/> Féminin																
3 DATE DE NAISSANCE ET ÂGE Exemple : <table border="1"><tr><td>Jour</td><td>Mois</td><td>Année</td></tr><tr><td>23</td><td>02</td><td>1974</td></tr></table> Âge <table border="1"><tr><td>37</td></tr></table> <i>Si la date exacte n'est pas connue, donnez la meilleure estimation possible.</i> <i>Pour les enfants âgés de moins de 1 an, indiquez 0.</i>	Jour	Mois	Année	23	02	1974	37	<table border="1"><tr><td>Jour</td><td>Mois</td><td>Année</td></tr><tr><td><input type="text"/></td><td><input type="text"/></td><td><input type="text"/></td></tr><tr><td colspan="2">Âge</td><td><input type="text"/></td></tr></table>	Jour	Mois	Année	<input type="text"/>	<input type="text"/>	<input type="text"/>	Âge		<input type="text"/>
Jour	Mois	Année															
23	02	1974															
37																	
Jour	Mois	Année															
<input type="text"/>	<input type="text"/>	<input type="text"/>															
Âge		<input type="text"/>															
4 ÉTAT MATRIMONIAL Cochez «(X)» un seul cercle.	<input type="radio"/> Jamais légalement marié <input type="radio"/> Légalement marié (et non séparé)																

Recensement 2016

- [Guide du recensement de 2016](#)
- [Dictionnaire du Recensement](#)
- [Questionnaires](#)

- Profils (toutes les variables pour toutes les régions géographiques normalisées)
- Tableaux thématiques (certaines variables croisées pour certaines régions géographiques)

Recensement 2016 (contenu)

- » Démographie
- » Familles-ménages
- » Langues
- » Logement
- » Caractéristiques ethnoculturelles
- » Scolarité
- » Activités sur le marché du travail
- » Déplacement domicile-travail
- » Limitations, réduction d'activités
- » Revenu
- » Travail non-rémunéré (bénévolat)

Géographie du recensement (1)

- Comment les données sont-elles rattachées au territoire?
 - » Selon une classification propre à Statistique Canada
 - [Classification géographique-type](#) (CGT) et variantes
 - Depuis 1974
 - 4 types d'unités géographiques (région, province, DR et SDR)
 - Variantes (régions agricoles, CSS)
 - Concordances
- Selon une [Hiérarchie « normalisée »](#) (par profil : toutes les données)
 - 1) par régions légalement constituées (provinces, villes, villages)
 - 2) par secteurs statistiques (régions urbaines et banlieues)

Géographie du recensement (2)

1) Par région légalement constituée

- » Pays
- » Province
- » Région économique
- » Division de recensement (DR)
- » Subdivision de recensement (SDR)
- » Aire de diffusion (AD)

Géographie du recensement (3)

- Définitions utiles et équivalence au Québec
 - » [Région économique](#) (RÉ)– au Québec = région administrative (03, 06, etc.)
 - » [Division de recensement](#) (DR)– au Québec = MRC
 - » [Subdivision de recensement](#) (SDR)—au Québec = villes, villages
 - » [Aire de diffusion](#) (AD)
 - Plus petite unité géographique pour laquelle toutes les données de recensement sont diffusées (400 à 700 personnes)
- Pour s'y retrouver :
 - » [Le Dictionnaire du Recensement](#)

Géographie du recensement (4)

- Lien entre région géographique et tableau

À chaque région géographique est associé un code numérique qu'on retrouve dans les tableaux

» Québec = code 24

» DR (MRC) = code à 4 chiffres (Ex. 2429 pour la MRC de Beauce-Sartigan)

» SDR (villes, villages) = code à 7 chiffres (Ex. 2429073 pour Saint-Georges de Beauce)

» Aire de diffusion (AD) + code à 8 chiffres (Ex. 24230850)

- Plus petite unité géographique pour laquelle toutes les données de recensement sont diffusées (400 à 700 personnes)

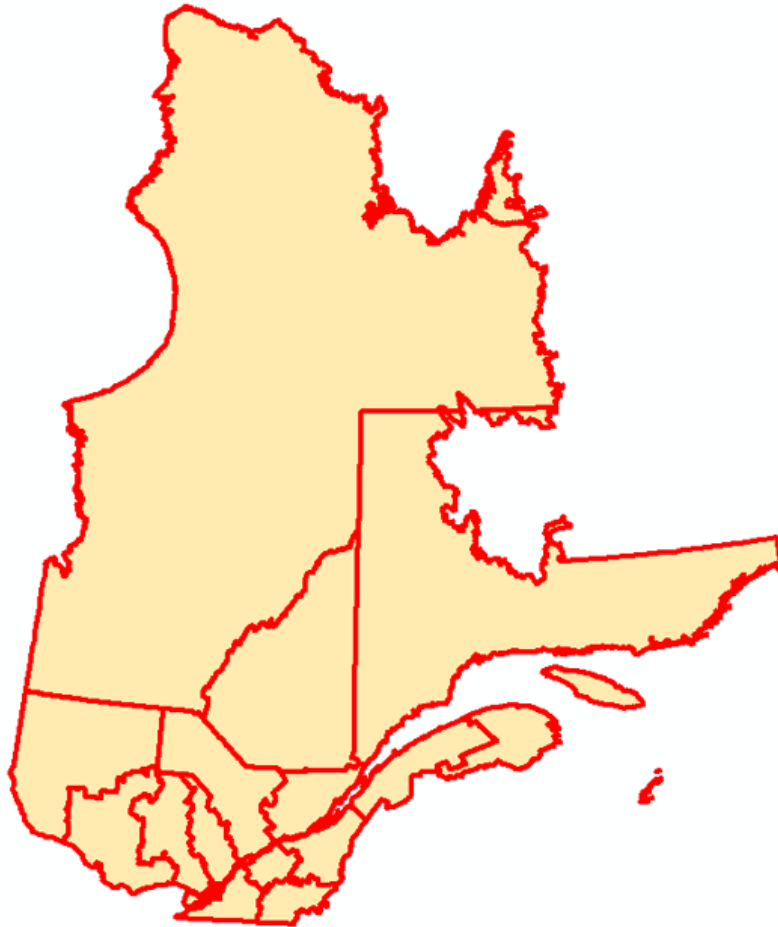
- Pour s'y retrouver :

» [Le Dictionnaire du Recensement](#)

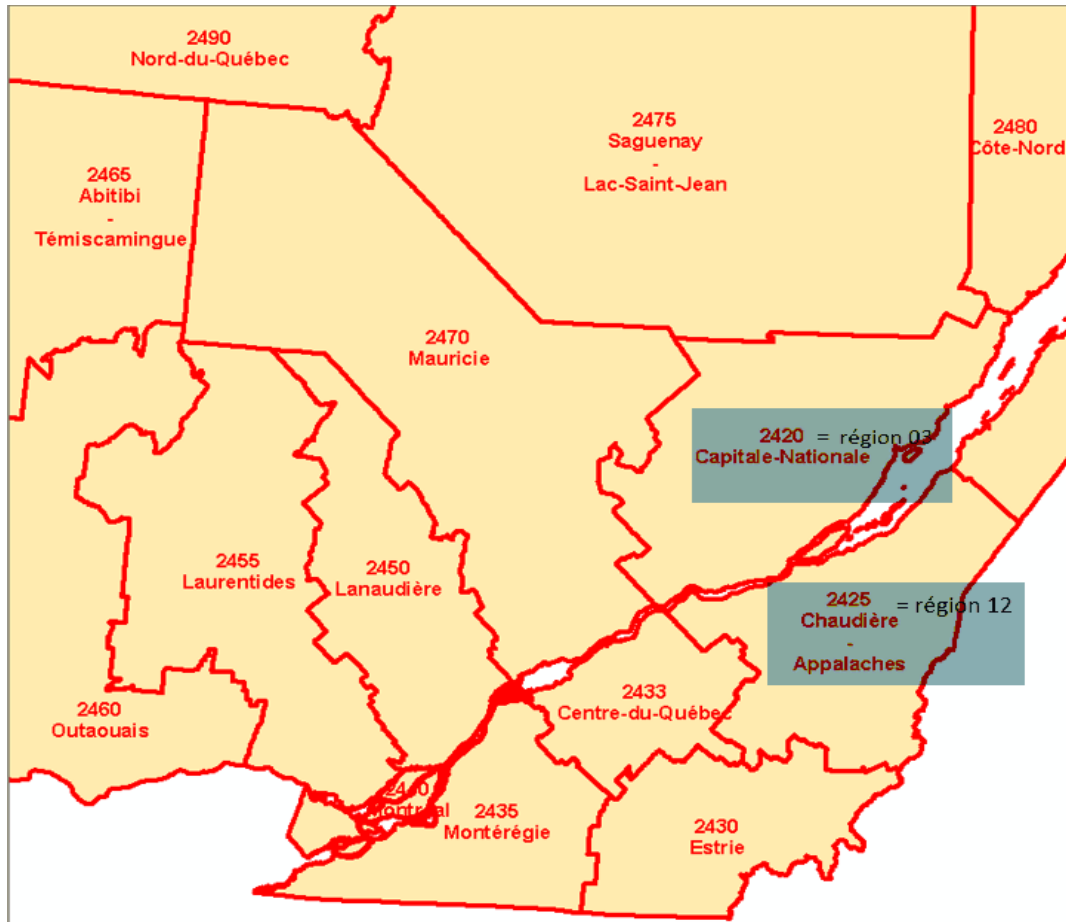
Géographie du recensement (5)

- Exemple de diffusion des données pour Saint-Georges de Beauce
 - » Le Québec
 - » Région administrative = 06 (Beauce-Appalaches)
 - » DR (MRC) = Beauce-Sartigan
 - » SDR (villes, villages) = Saint-Georges
 - » AD

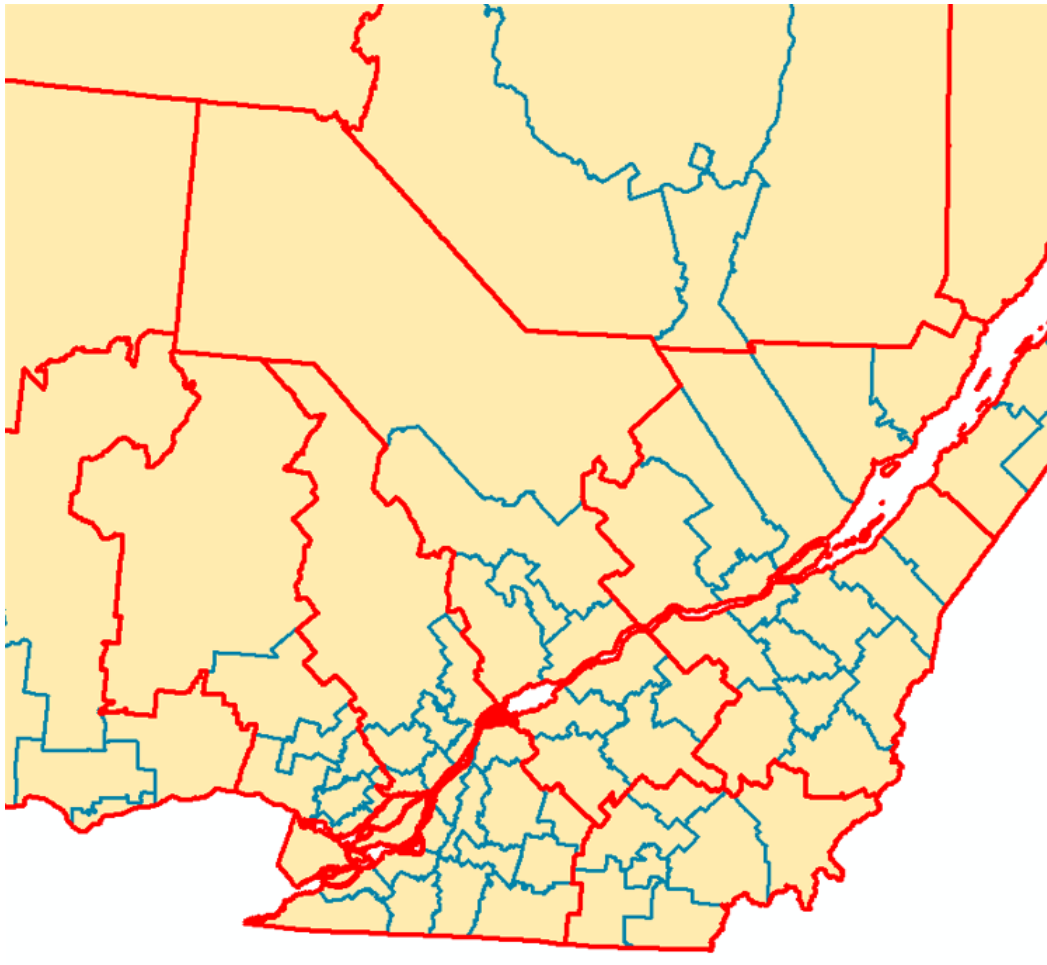
Le Québec et ses régions administratives



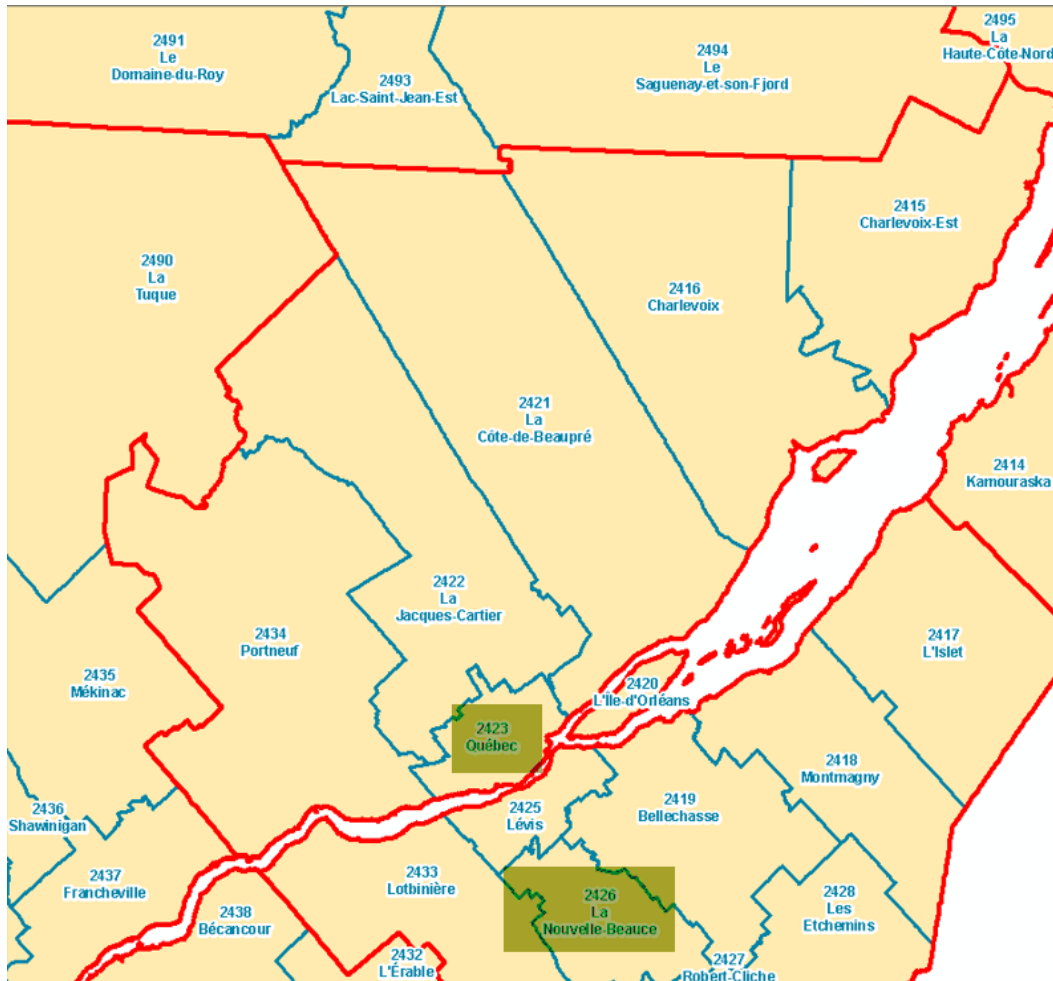
Les régions administratives et leurs codes



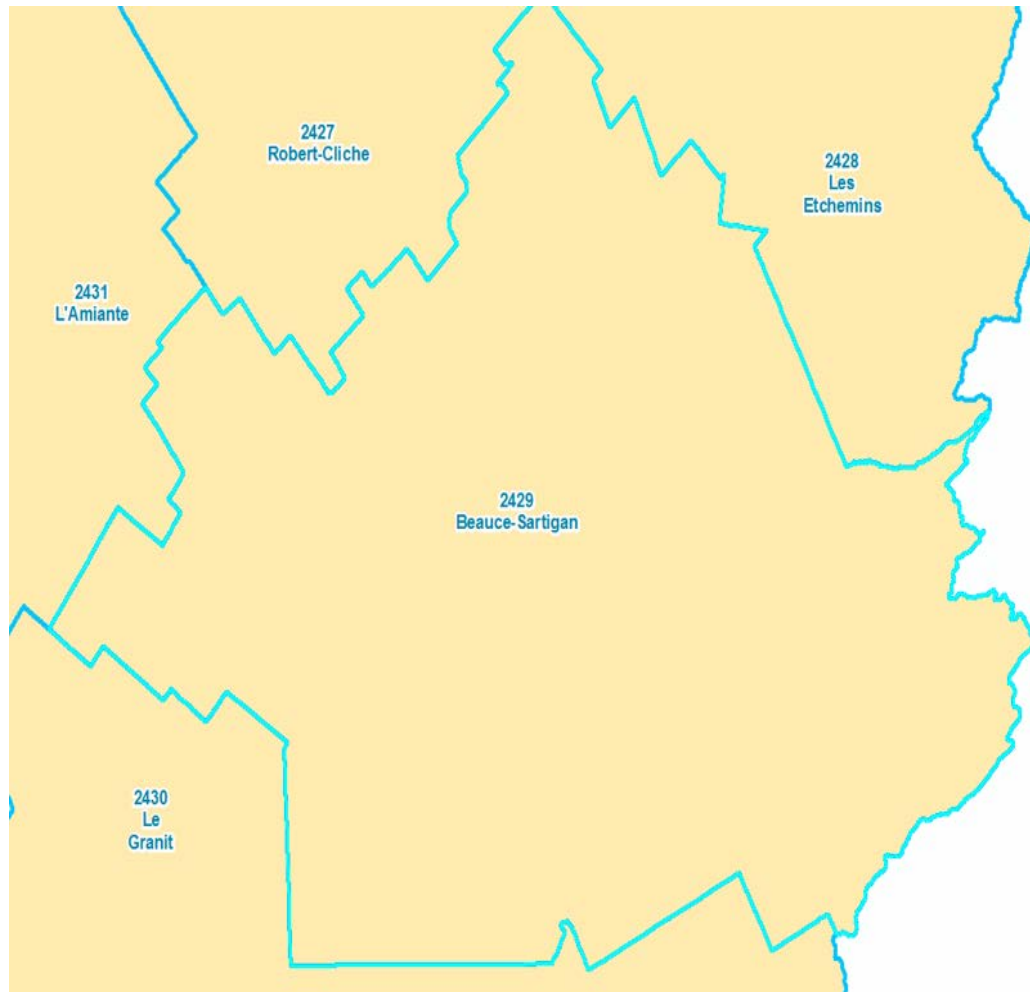
Les DR (MRC)



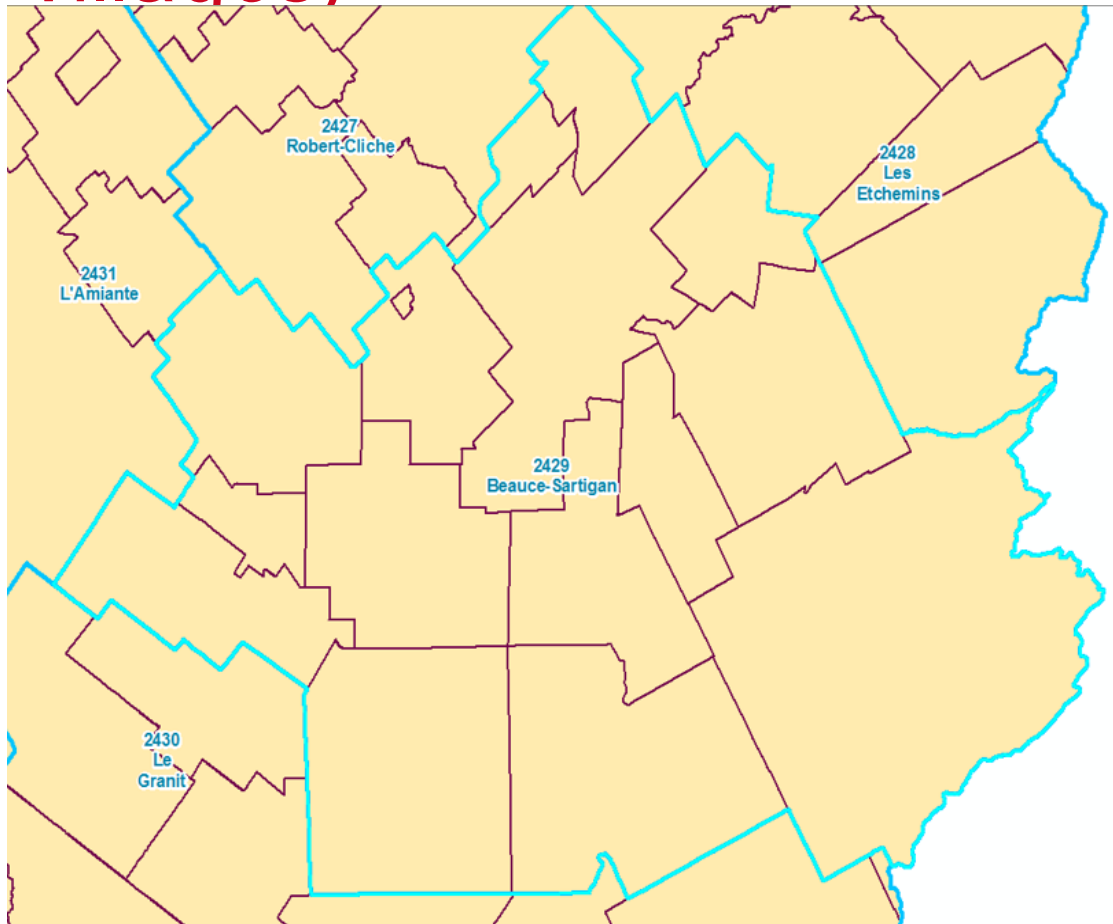
Les DR (MRC) et leurs codes



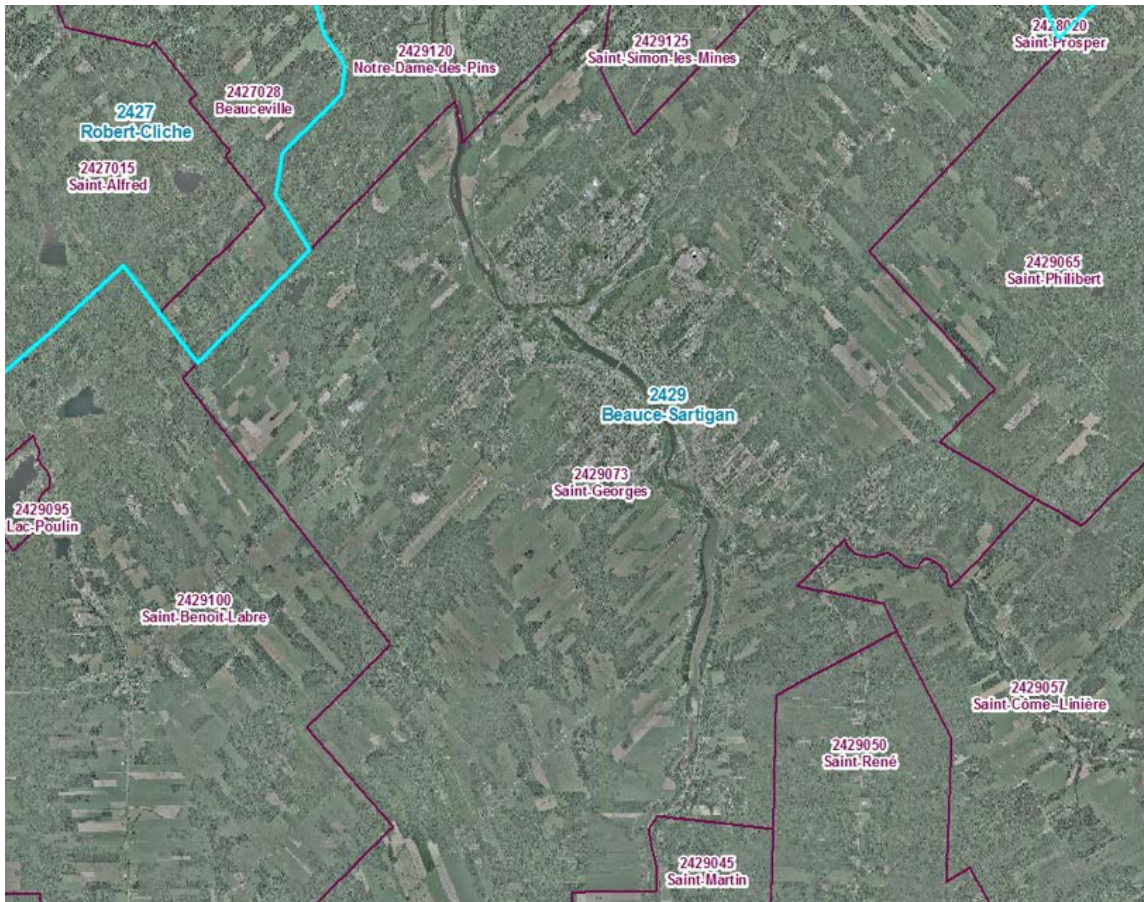
La DR (MRC) Beauce-Sartigan (2429)



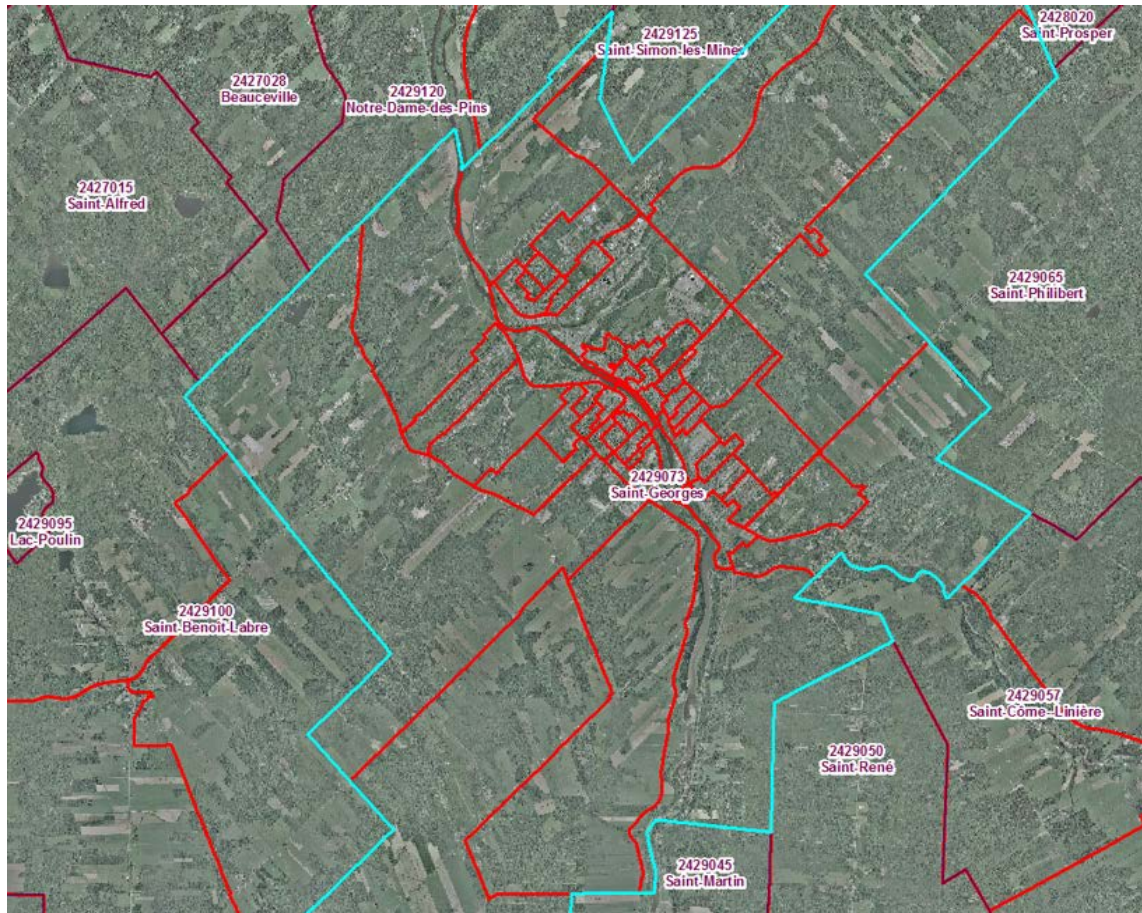
Les SDR de Beauce-Sartigan (villes et villages)



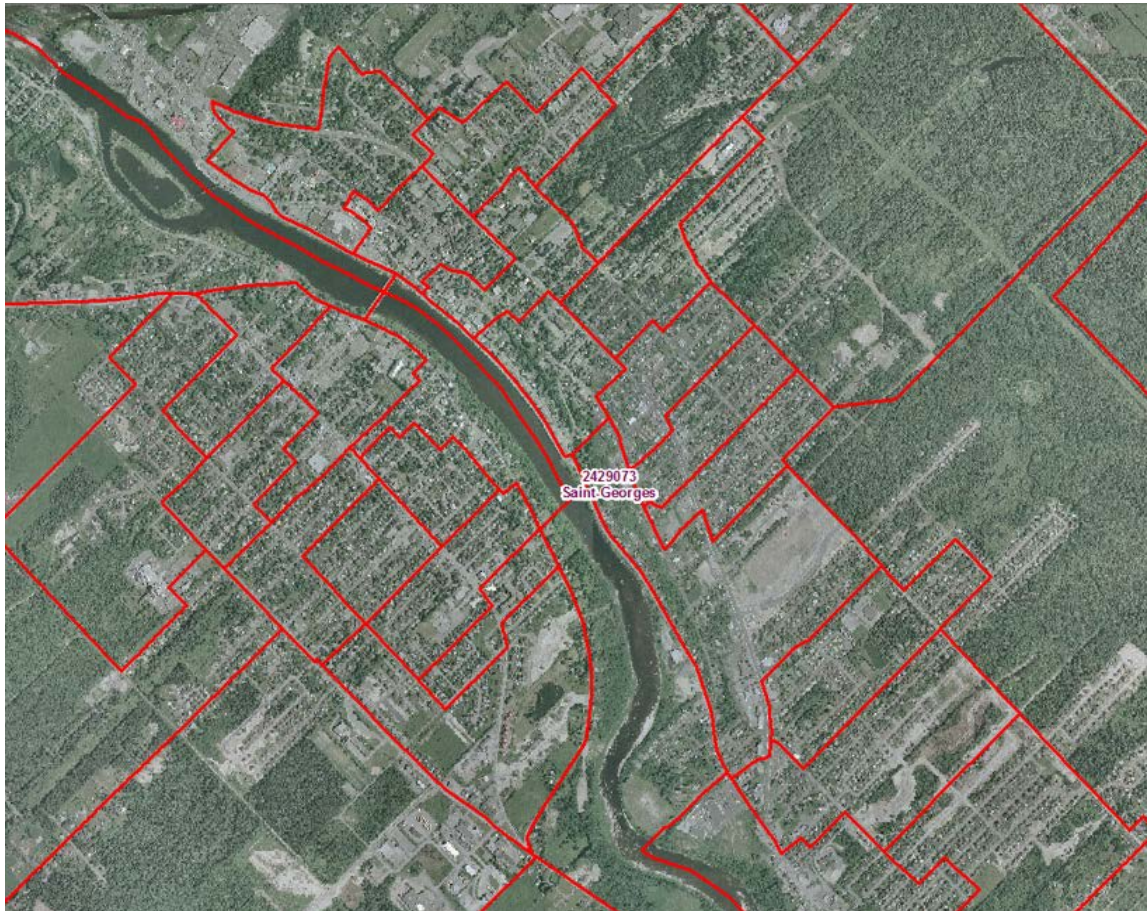
La SDR (ville) de Saint-Georges de Beauce



La SDR (ville) de Saint-Georges de Beauce et les AD



La SDR (ville) de Saint-Georges de Beauce et les AD



La SDR (ville) de Saint-Georges de Beauce et les AD



Géographie du recensement (8)

2) Par secteur statistique (Statistique Canada)

- » Pays
- » Province
- » Région métropolitaine de recensement (RMR) ou Agglomération de recensement (AR)
- » Secteur de recensement
- » Aire de diffusion (AD)

Géographie du recensement (9)

- Définitions utiles
 - » [Région métropolitaine de recensement](#) (RMR)
 - Compte au moins 100 000 personnes réunies autour d'un noyau urbain comptant minimalement 50 000 personnes (une ville et ses banlieues)
 - » [Secteur de recensement](#) (SR)
 - Compte entre 2500 et 8000 personnes (on s'en sert pour délimiter les quartiers dans une ville)
 - » [Aire de diffusion](#) (AD)
 - Plus petite unité géographique pour laquelle toutes les données de recensement sont diffusées (400 à 700 personnes)
- Pour s'y retrouver :
 - » [Le Dictionnaire du Recensement](#)

Géographie du recensement (10)

- Lien entre région géographique et tableau

À chaque région géographique est associé un code numérique qu'on retrouve dans les tableaux

- » Québec = code 24

- » RMR = code à 5 chiffres (Ex. 24421 pour la RMR de Québec)

- » SR = code à 7 chiffres avec décimale (Ex. 4210006.00 pour un SR de la RMR de Québec)

- » Aire de diffusion (AD) = code à 8 chiffres (Ex. 24230850)

- Plus petite unité géographique pour laquelle toutes les données de recensement sont diffusées (400 à 700 personnes)

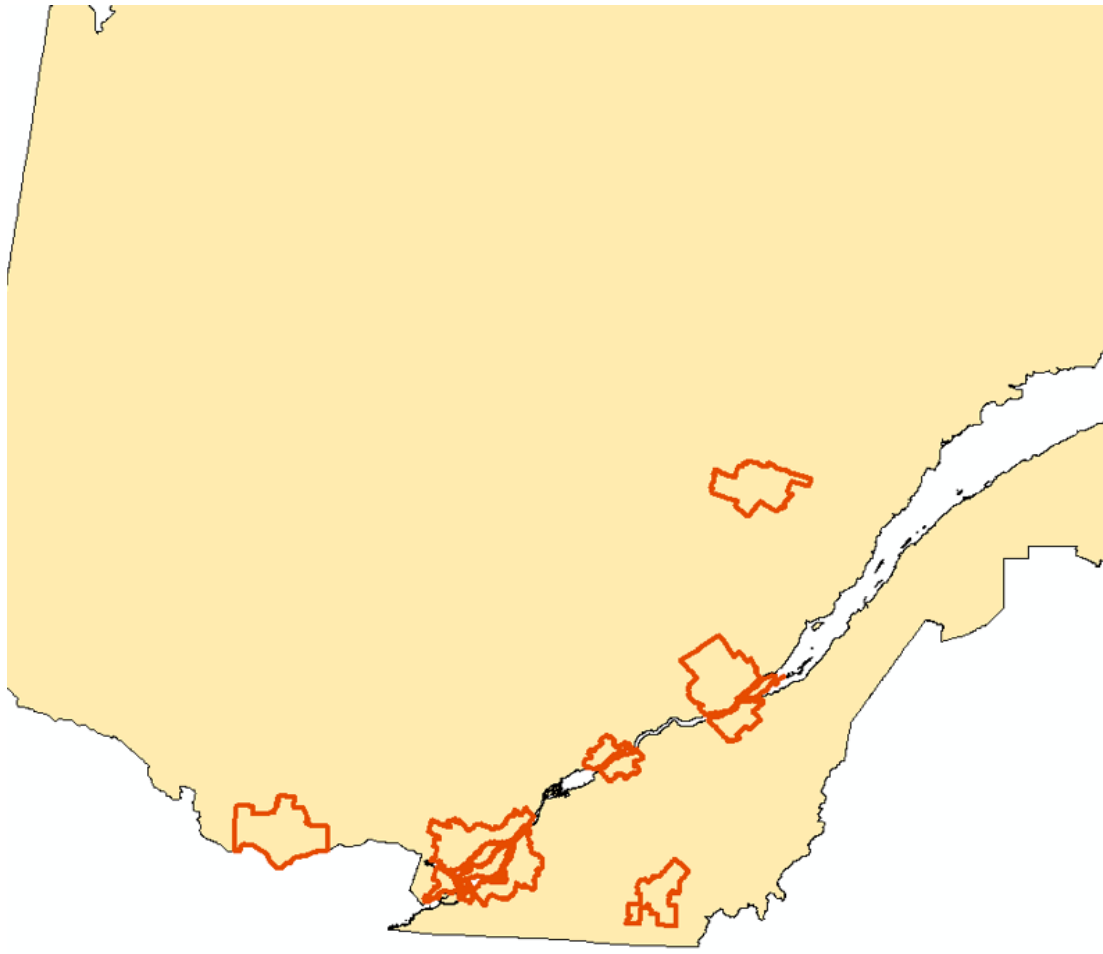
- Pour s'y retrouver :

- » [Le Dictionnaire du Recensement](#)

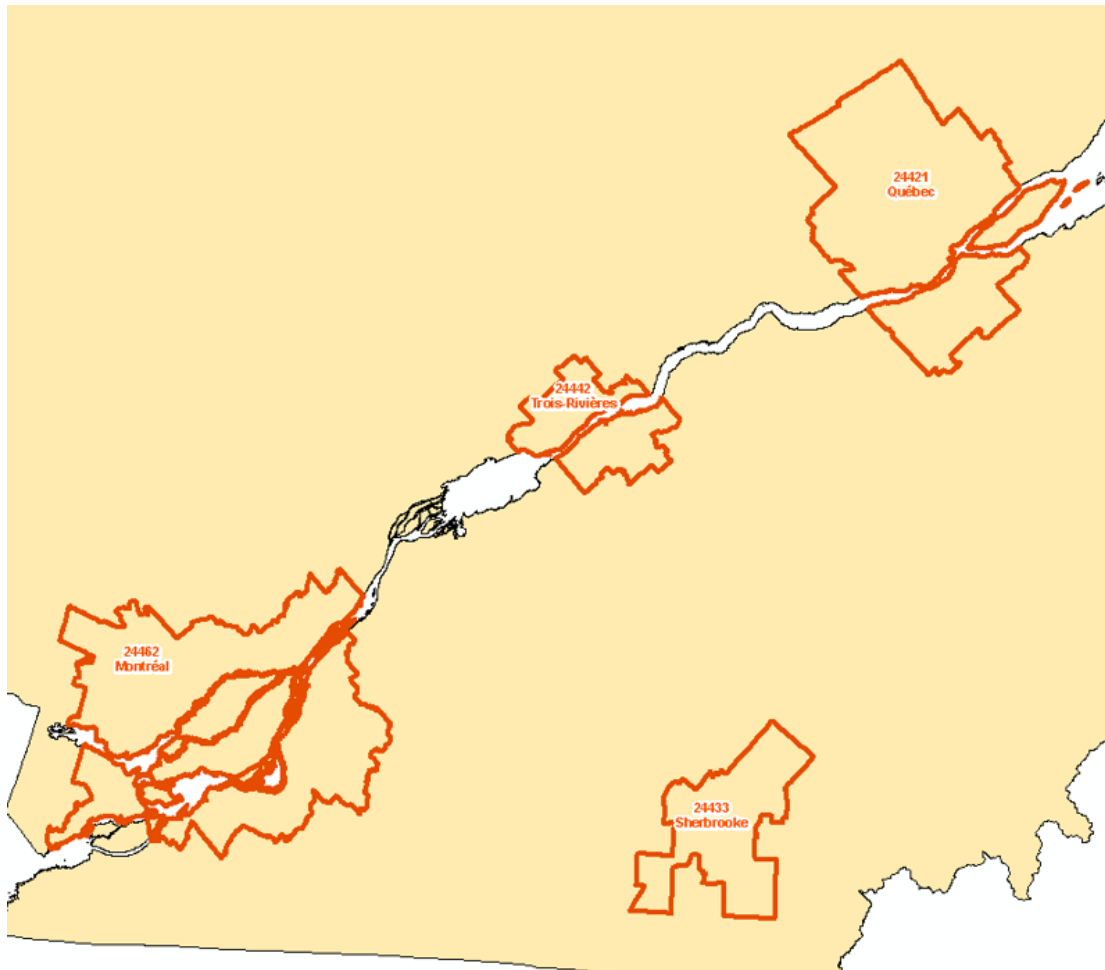
Géographie du recensement (11)

- Exemple de diffusion de données pour la RMR de Québec
 - » Le Québec
 - » RMR de Québec
 - » SR
 - » AD
- Les données ne sont pas diffusées par quartier : il faut reconstituer les quartiers à l'aide des SR

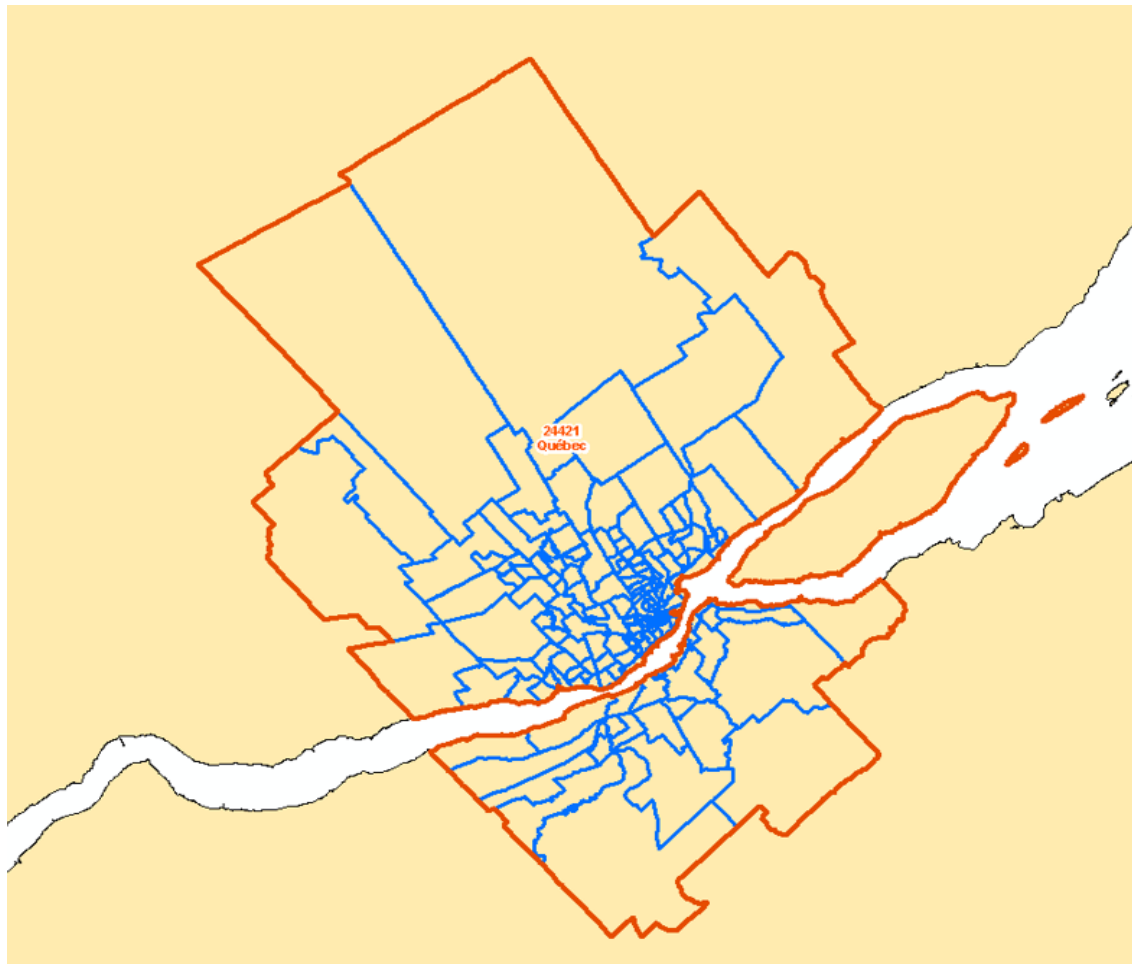
Les RMR du Québec



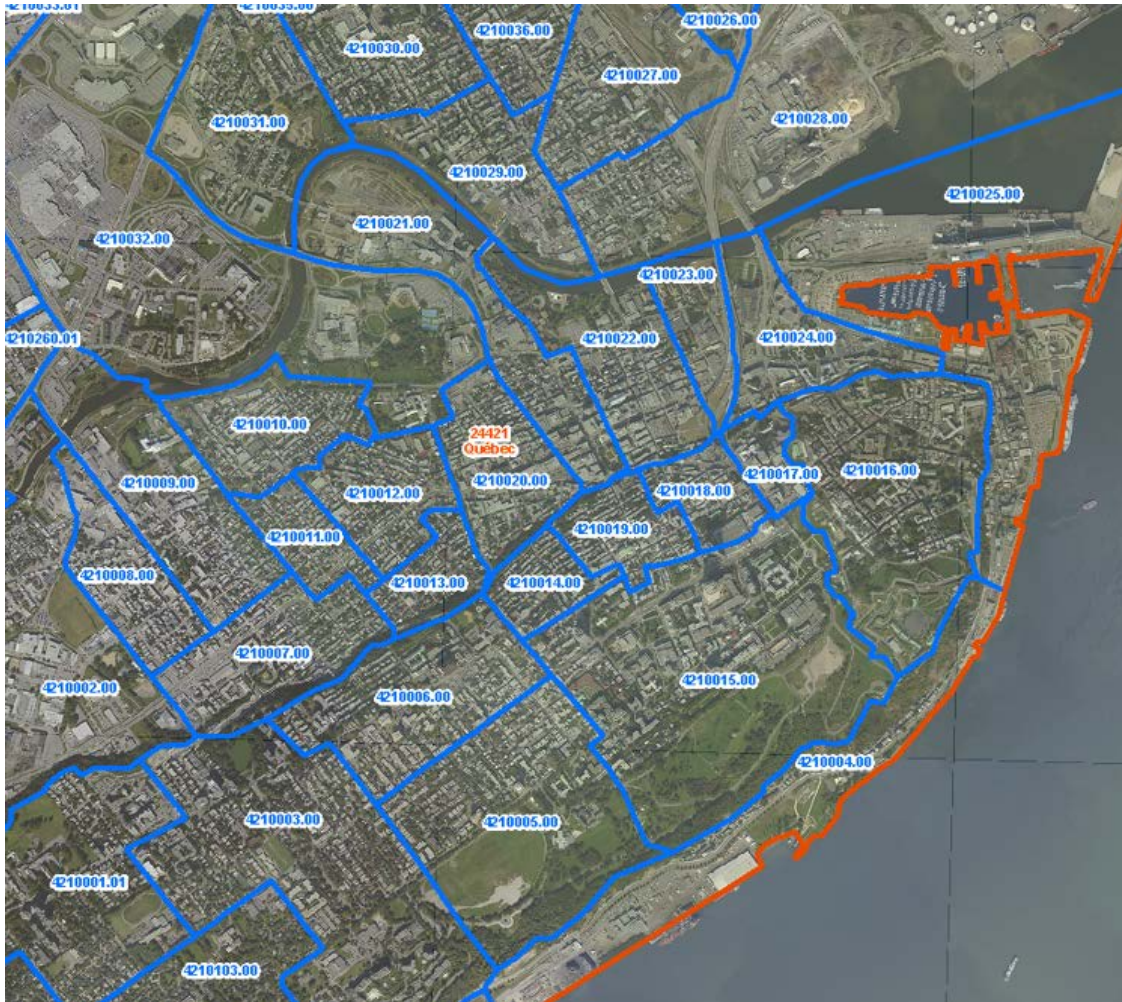
Les RMR du Québec avec leur code



La RMR de Québec et les SR



La RMR de Québec et les SR (centre-ville)



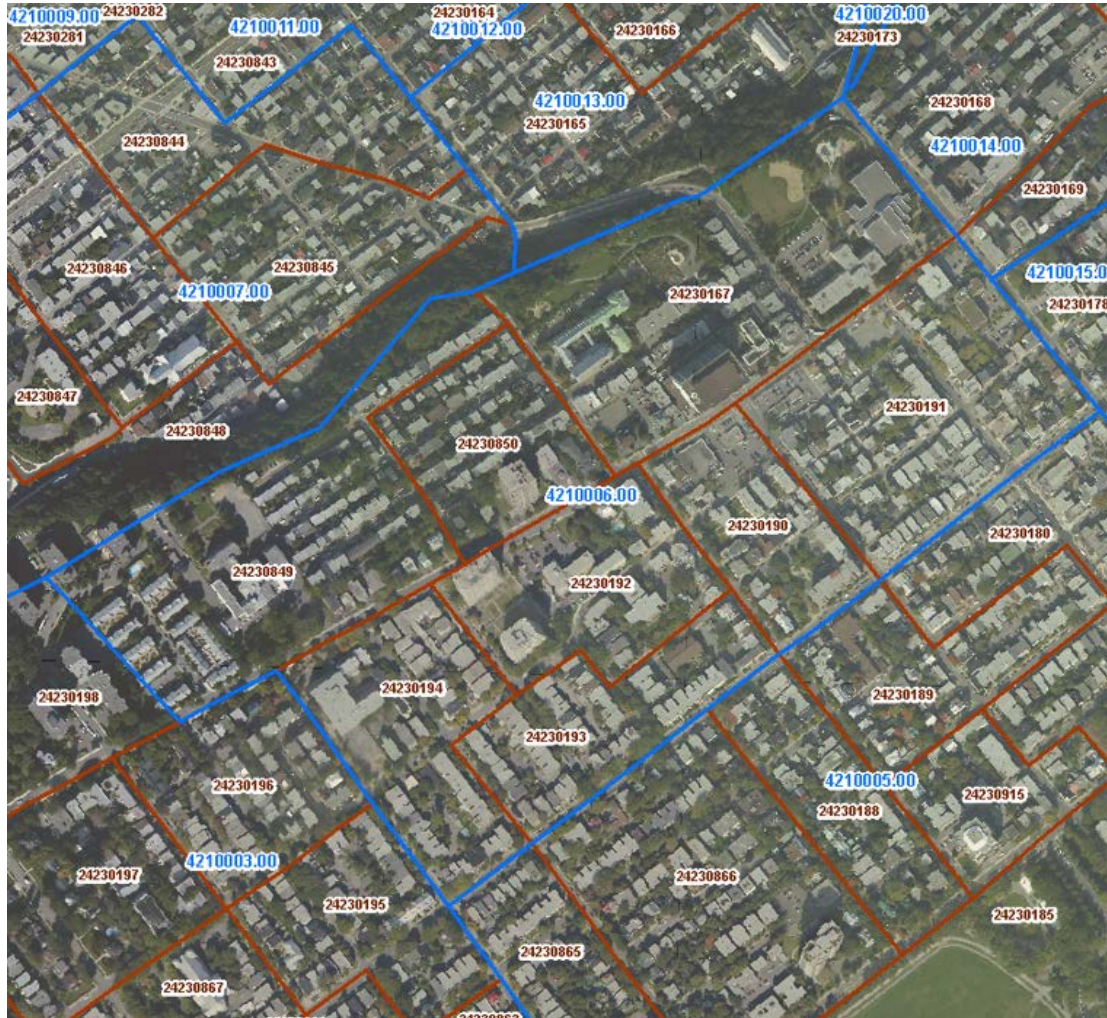
La RMR de Québec, les SR et les quartiers



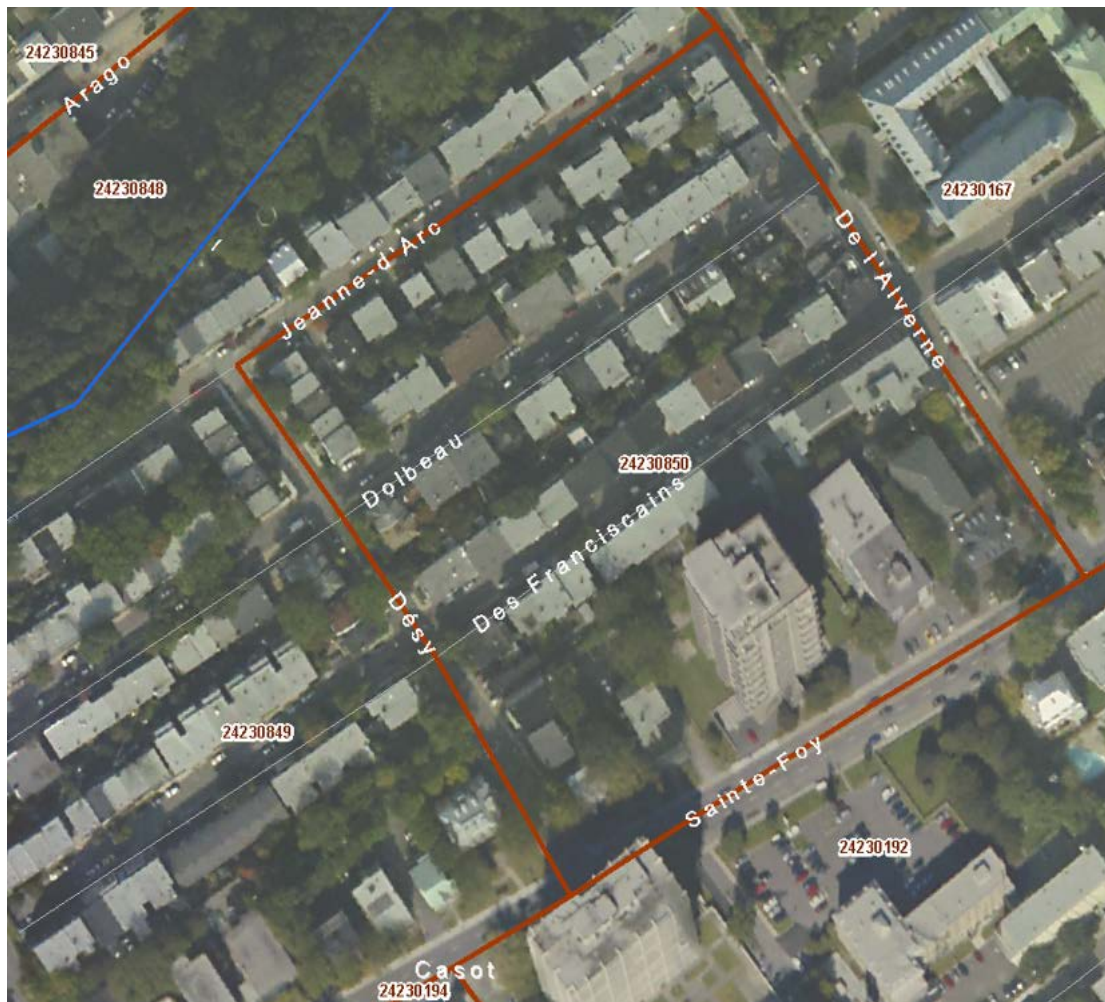
La RMR de Québec, les SR et les quartiers



Le SR # 4210006.00 et ses AD



L'AD # 24230850



Géographie du recensement (12)

Exemple pour un quartier

Géographie		Québec (421)	0003.00 (4210003.00)	0005.00 (4210005.00)	0006.00 (4210006.00)
Sexe (3)					
Total - Sexe		765706	7302	3463	5006
Sexe masculin
Sexe féminin
Total - Sexe		719153	6946	3585	5000
Sexe masculin
Sexe féminin
Total - Sexe		6,5	5,1	-3,4	0,1
Sexe masculin
Sexe féminin
Total - Sexe		361447	4524	2179	3075
Sexe masculin
Sexe féminin
Total - Sexe		345892	4199	2041	2899
Sexe masculin
Sexe féminin
Total - Sexe		228,6	7562,9	5035,6	11660,8
Sexe masculin
Sexe féminin
Total - Sexe		3349,12	0,97	0,69	0,43

Secteurs de recensement (SR)

Les cartes de référence sont accessibles sur la diapo suivante

Géographie du recensement (12)

Exemple pour un quartier

Géographie	Québec (421) 0003.00 (4210003.00)	0005.00 (4210005.00)	0006.00 (4210006.00)	Montcalm
Sexe (3)				
Total - Sexe	765706	7302	3463	5006
Sexe masculin
Sexe féminin
Total - Sexe	719153	6946	3585	5000
Sexe masculin
Sexe féminin
Total - Sexe	6,5	5,1	-3,4	0,1
Sexe masculin
Sexe féminin
Total - Sexe	361447	4524	2179	3075
Sexe masculin
Sexe féminin
Total - Sexe	345892	4199	2041	2899
Sexe masculin
Sexe féminin
Total - Sexe	228,6	7562,9	5035,6	11660,8
Sexe masculin
Sexe féminin
Total - Sexe	3349,12	0,97	0,69	0,43
Sexe masculin
Sexe féminin
Total - Sexe	765705	7295	3460	5005
				15760

Les données du quartier sont obtenues par une **somme** de SR ou une **moyenne** d SR dépendamment des variables

La Page des Recensement du Centre GéoStat

- Accès aux différentes éditions du recensement (Données et géographie)
(À partir des pages du Centre GéoStat)
» [Page des recensement du Canada](#)

- **De 1996 à 2016**

Le [site Web du Bureau de coopération interuniversitaire \(BCI\)](#) vous donne accès aux recensements des années suivantes.

- **2016:**
[Recensement](#) | [Produits géographiques](#)
- **2011:**
[Recensement](#) | [Produits géographiques](#) | [Enquête nationale auprès des ménages](#)
- **2006:**
[Recensement](#) | [Produits géographiques](#)
- **2001:**
[Recensement](#) | [Produits géographiques](#)
- **1996:**
[Recensement](#) | [Produits géographiques](#)

- **De 1961 à 1991**

La Page « Produits géographiques » du Recensement de 2016 (Centre GéoStat)

Produits géographiques - Recensement de la population de 2016

Mise en garde

Pour le recensement de 2016, Statistique Canada a créé une nouvelle unité géographique: l'[Aire de diffusion agrégée \(ADA\)](#)

Documentation

La documentation relative aux produits géographiques de 2016 est regroupée à la page suivante:

[Produits géographiques 2016 - Documentation](#)

Produits d'information spatiale ¹

- [Fichiers des limites - Canada](#) (ArcInfo et MapInfo)
- [Fichier des limites cartographiques des divisions de recensement - Écoumène de population](#) (ArcInfo et MapInfo)
- [Fichier du réseau routier](#) (Canada, provinces et territoires)
- [Fichier des limites cartographiques des divisions de recensement - Écoumène agricole](#) (ArcInfo et MapInfo)

Produits des attributs d'information ²

La Page « Produits géographiques » du Recensement de 2016 (Centre GéoStat)

Produits géographique 2016 - Documentation

[Catalogue de la Géographie](#) (No 92-196-XIF au catalogue de Statistique Canada)
[Classification géographique type \(CGT\)](#) (No 12-572-XWF au catalogue de Statistique Canada)
[Hiérarchie des unités géographiques normalisées](#) (Site de Statistique Canada)
[Dictionnaire du recensement-géographie](#) (Site de Statistique Canada)
[Cartes de référence](#) (Site de Statistique Canada)
[Cartes thématiques](#) (Site de Statistique Canada)
 ◦ [Cartographe des données du recensement de la population 2016](#) (Guide UL)
[Guides de référence géographique](#) (Site de Statistique Canada)
[Liste intérimaire des changements aux limites municipales, statut et noms 2016-2011](#) (No 92F0009XWF au catalogue de Statistique Canada)
[Série de documents de travail sur la géographie](#) (No 92F0138M au catalogue de Statistique Canada)

La Page « Produits géographiques » du Recensement de 2016 (Centre GéoStat)

Produits d'information spatiale ¹

- Fichiers des limites - Canada (ArcInfo et MapInfo)
- Fichier des limites cartographiques des divisions de recensement - Écoumène de population (ArcInfo et MapInfo)
- Fichier du réseau routier (Canada, provinces et territoires)
- Fichier des limites cartographiques des divisions de recensement - Écoumène agricole (ArcInfo et MapInfo)

La Page « Produits géographiques » du Recensement de 2016 (Centre GéoStat)

Produits des attributs d'information ²

- Fichiers de conversion des codes postaux

Fichier de conversion des codes postaux ^{MO} (FCCP) - Guide de référence

Contactez votre bibliothécaire pour avoir accès aux fichiers de conversion des codes postaux, et le fichier des codes postaux par circonscription électorale fédérale.

- Fichier de correspondance (Secteurs de recensement 2016-2011)

- Fichiers de correspondance (Aires et îlots de diffusion 2016-2011)

- Fichier des attributs géographiques ³

- GéoSuite

Version web

Version téléchargeable

Cartographie thématique

- Les [cartes de référence](#) du recensement
- Les [cartes thématiques](#) (cartographie par thème)
- [Guide de cartographie pour les données de recensement de 2016](#)
- Le service d'aide à la cartographie du Centre GéoStat
 - » [Services SIG](#)

Merci !